



دليل قسم العلاج الطبيعي

جامعة تبوك

كلية العلوم الطبية التطبيقية

قسم العلاج الطبيعي

١٤٤٠-١٤٤١هـ

رسالة رئيس القسم

الحمد لله رب العالمين، والصلاة والسلام على نبينا محمد وعلى آله وصحبه وسلم، يسعدنا في قسم العلاج الطبيعي ان نرحب بكم جميعا في هذا الإصدار من دليل قسم العلاج الطبيعي.

جميع منسوبي القسم يسعون لتقديم تعليم متميز للطلاب والطالبات بالإضافة الى تطوير مهاراتهم في مجال العلاج الطبيعي والتأهيل الصحي. من هذا المنطلق تم اعداد الدليل ليسهل لكم معرفة بعض المعلومات الأساسية والمهمة عن القسم، متضمنا رؤية ورسالة واهداف القسم، بالإضافة الى الخطة الدراسية والإرشاد الأكاديمي والتدريب السريري وسنة الامتياز وغيرها من المعلومات المهمة.

تمنياتنا لكم بدوام التوفيق والنجاح.

د. أحمد عبد الله الحربي

| رقم الصفحة | جدول المحتوى |
|------------|---|
| ٤ | التعريف بالقسم |
| ٤ | بيانات عامة عن القسم |
| ٤ | نبذة مختصرة عن تأسيس قسم العلاج الطبيعي |
| ٤ | الرؤية |
| ٤ | الرسالة |
| ٥ | الأهداف |
| ٥ | القيم |
| ٦ | الهيكل التنظيمي للقسم |
| ٧ | الدرجات العلمية التي يمنحها القسم |
| ٧ | شروط القبول في برنامج القسم |
| ٨ - ١١ | الخطة الدراسية |
| ١٢ - ١٦ | وصف المقررات |
| ١٦ | لجان القسم |
| 17-20 | نبذة مختصرة عن أهمية الإرشاد الأكاديمي |
| ٢١ | نطاق الممارسة السريرية |
| 21 | سنة الامتياز |
| 21 | أنشطة قسم العلاج الطبيعي |
| ٢2- ٢3 | نظام الدرجات والمعدل التراكمي |
| 24-25 | بيانات أعضاء هيئة التدريس |
| 25 | بيانات الفنيين والإداريين |
| 25 | وسائل الاتصال مع القسم |

التعريف بالقسم

تم تأسيس قسم العلاج الطبيعي في عام 1435 - 1436 (أغسطس 2014) تحت مظلة كلية العلوم الطبية التطبيقية.

بيانات عامة عن القسم

يتكون قسم العلاج الطبيعي من معلمين مؤهلين تأهيلاً عالياً. تفخر جامعة تبوك بحقيقة أنها أول جامعة في منطقة تبوك تقدم درجة بكالوريوس العلوم في برنامج العلاج الطبيعي.

نبذة عن القسم

بعد الاعتراف بالبرنامج بحمد الله تم تسجيل اول دفعة من الطلاب (40 طالب) في برنامج البكالوريوس في العلاج الطبيعي بكلية العلوم الطبية التطبيقية بداية الفصل الدراسي للعام الجامعي 1434/1435هـ، حيث تم التحاق الطلاب بالسنة التحضيرية خلال السنة الدراسية الأولى ومن ثم الالتحاق بالقسم في العام الجامعي 1435/1436هـ. وفي عام 1439هـ، تخرجت أول دفعة من برنامج العلاج الطبيعي.

يشجع قسم العلاج الطبيعي على ثقافة التميز في تقديم الوظائف الثلاثية لمؤسسات التعليم العالي: التعليم وإجراء البحوث والتواصل المجتمعي.

في إطار هدف قسم العلاج الطبيعي المتمثل في تخريج أخصائيي علاج طبيعي يمتلكون المهارات المطلوبة والإمكانات العالية التي تجعلهم قادرين على المنافسة عالمياً، سينشئ القسم أيضاً شبكة متواصلة مع الجامعات الشهيرة لتعزيز البرنامج وليصبح متواز مع المعايير الدولية.

الرؤية

التميز في التعليم والأبحاث وخدمة المجتمع في مجال العلاج الطبيعي محلياً وعالمياً.

الرسالة

تخريج أخصائيي علاج طبيعي ذوي معرفة ومهارات وكفاءة ضمن بيئة تعليمية وبحثية متميزة لتلبية حاجات المجتمع الصحية.

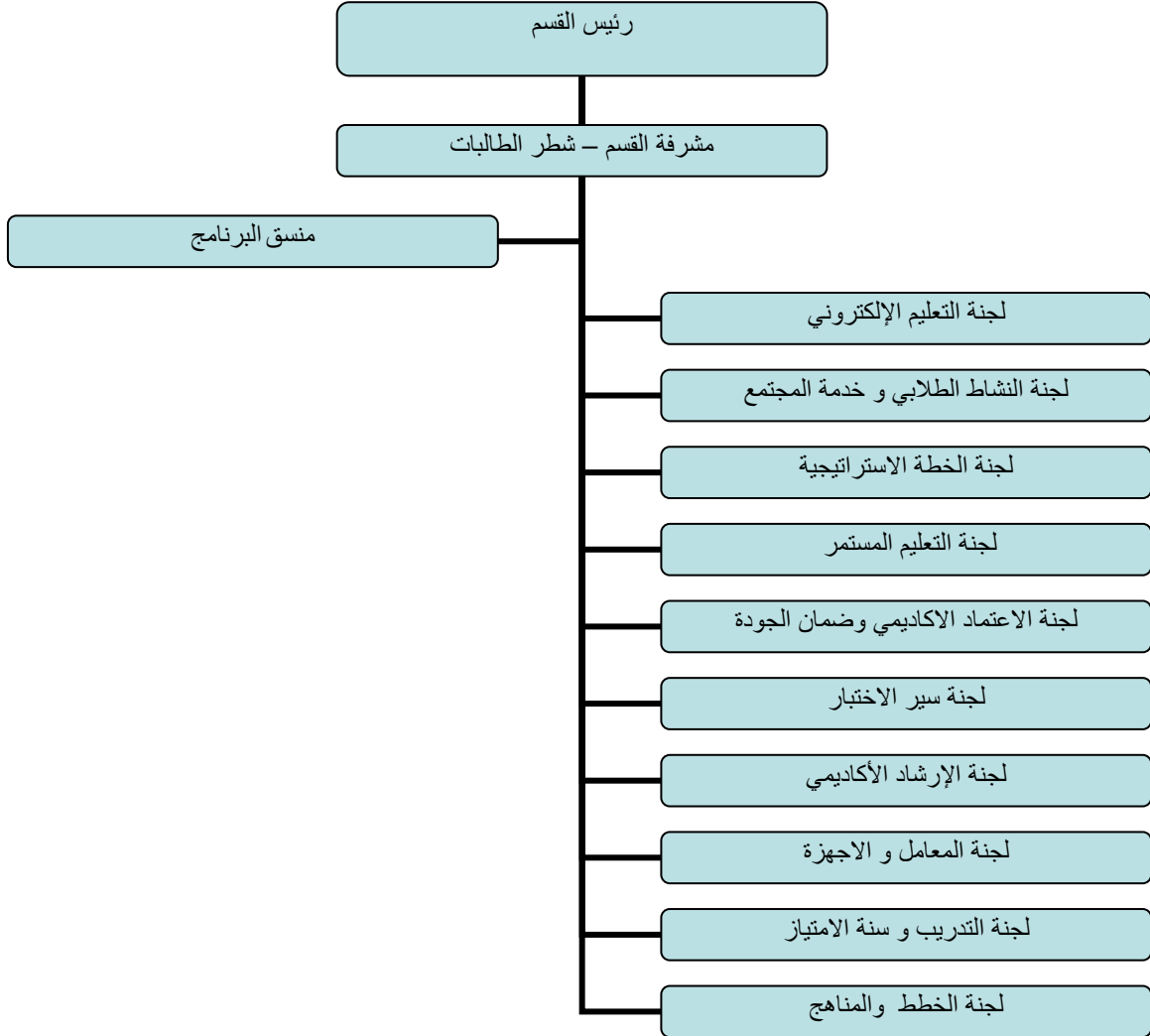
الأهداف

- اكتساب المعارف والمهارات الأساسية اللازمة لممارسة مهنة العلاج الطبيعي بكفاءة.
- تعزيز رسالة التميز الأكاديمي من خلال اعتماد منهج التعليم المستمر لأعضاء هيئة التدريس والأخصائيين والطلاب والطالبات في العلاج الطبيعي.
- تعزيز رسالة التميز البحثي وخدمة المجتمع من خلال الأبحاث العلمية الإبداعية وتطوير مختبرات بحثية متخصصة في العلاج الطبيعي.
- رفع مستوى التعليم الأكاديمي من خلال بناء علاقات وشراكات مثمرة مع أفراد ومؤسسات المجتمع للإسهام في تنمية المجتمع المحلي وتلبية احتياجاته.
- تنمية الموارد المالية الذاتية من خلال تطوير مصادر دخل بديلة للقسم.

القيم

- ❖ الولاء والانتماء
- ❖ البحث عن الجودة والتميز
- ❖ التعاون والعمل الجماعي
- ❖ الثقة وتحمل المسؤولية
- ❖ احترام متبادل
- ❖ الشفافية والنزاهة
- ❖ الإبداع والابتكار
- ❖ خدمة المجتمع

الهيكل التنظيمي للقسم



الدرجات العلمية التي يمنحها القسم

بكالوريوس العلوم في العلاج الطبيعي

- قسم العلاج الطبيعي التابع لكلية العلوم الطبية التطبيقية بجامعة تبوك يقدم برنامج بكالوريوس العلوم في العلاج الطبيعي.
- مدة إتمام شهادة البكالوريوس في العلاج الطبيعي هي أربع سنوات دراسية مقسمة إلى ثمانية فصول دراسية تليها سنة امتياز.
- بكالوريوس العلوم في برنامج العلاج الطبيعي هو برنامج مدته 5 سنوات مرتبة ترتيباً زمنياً من المستوى 1 إلى 8 الدراسة في هذا البرنامج على شكل فصلين دراسيين لكل عام دراسي واحد.
- يحتوي البرنامج على مقررات عامة ومقررات تخصصية.
- تبدأ دراسة المقررات التخصصية في السنة الثانية (المستوى 3) وتستمر بهدف تطوير الكفاءات حتى السنة الرابعة.
- يتكون الفصل الدراسي / المستوى من خمسة عشر أسبوعاً باستثناء فترات التسجيل والاختبارات.
- يتطلب الانتهاء من جميع الساعات المعتمدة للبرنامج (141 ساعة معتمدة) للحصول على درجة البكالوريوس.
- يتطلب الانتهاء من سنة امتياز علاج الطبيعي في المستشفيات المعتمدة وطنياً أو دولياً للحصول على درجة البكالوريوس في العلاج الطبيعي.
- لغة التدريس في البرنامج هي اللغة الإنجليزية.

شروط القبول في برنامج القسم

البرنامج التحضيري: يجب على جميع المتقدمين: (للسنة الأولى)

1. شهادة الثانوية العامة أو ما يعادلها (من المملكة أو من خارج المملكة)
2. الحصول على شهادة الثانوية العامة خلال خمس سنوات قبل تقديم الطلب (يتم تحديد الاستثناءات من قبل مجلس الجامعة)
3. شهادة حسن السيرة والسلوك من المدرسة الثانوية
4. اجتياز متطلبات الجامعة من اختبار أو مقابلة شخصية
5. اجتياز الفحص الطبي
6. أن يكون الطالب/ة منتظماً بدوام كامل
7. تقديم أي وثيقة تطلبها الجامعة

التسجيل في قسم العلاج الطبيعي , بكالوريوس العلوم في برنامج العلاج الطبيعي يعتمد على:

1. أداء الطالب/ة في البرنامج التحضيري
2. عدد المقاعد المتاحة في قسم العلاج الطبيعي
3. نتائج المقابلة الشخصية
4. الفحص الطبي: يجب عمل الفحص الطبي سنوياً من قبل كل طالب/ة في اليوم المحدد قبل بداية الفصل الدراسي الأول. يجب الحصول على شهادة اجتياز الفحص الطبي من وكالة صحية جامعية معتمدة. علاوة على ذلك، يجب على الطلاب والطالبات تلقي اللقاحات اللازمة مثل لقاح الإنفلونزا والتطعيم ضد التهاب الكبد، وغيرها.

الخطة الدراسية

| م | اسم المقرر (عربي) | رمز المقرر | اسم المقرر (انجليزي) | نظري (T) | عملي (P) | المعتمدة (C) | المتطلبات (Prerequisite) |
|---------------------------------|-------------------------------|------------|--|----------|----------|--------------|--------------------------|
| المستوى الأول (Level 1) | | | | | | | |
| 1 | مهارات التعلم والتفكير والبحث | LTS 001 | Learning, thinking and research skills | 3 | - | 3 | |
| 2 | اللغة الانجليزية (1) | ELS 006 | English Language | 5 | - | 5 | |
| 3 | أحياء عامة | BIO 101 | General Biology | 3 | - | 3 | |
| 4 | كيمياء عامة | CHEM 101 | General Chemistry | 3 | - | 3 | |
| 5 | الرياضيات (1) | MATH 100 | Mathematics | 3 | - | 3 | |
| 17 | المجموع (Total) | | | | | | |
| المستوى الثاني (Level 2) | | | | | | | |
| 6 | مهارات الاتصال | COMM 001 | Communication Skills | 2 | - | 2 | |
| 7 | مهارات الحاسب وتطبيقاته | CSC 001 | Computer Skills and Applications | 3 | - | 3 | |
| 8 | اللغة الانجليزية (2) | ELS 007 | English Language (2) | 5 | - | 5 | ELS 006 |
| 9 | رياضيات (2) | MATH 101 | Mathematics (2) | 3 | - | 3 | MATH 100 |
| 10 | الفيزياء العامة | PHYS 101 | General Physics | 3 | - | 3 | |
| 16 | المجموع (Total) | | | | | | |
| المستوى الثالث (Level 3) | | | | | | | |
| 11 | الثقافة الإسلامية 1 | ISLS 101 | Islamic Culture 1 | 2 | - | 2 | |
| 12 | مهارات لغوية 1 | ARAB 101 | Language Skills 1 | 2 | - | 2 | |
| 13 | علم التشريح البشري | PHT 231 | Human Anatomy | 4 | 4 | 6 | BIO 101 |
| 14 | علم وظائف الأعضاء | PHT 232 | Human Physiology | 2 | 2 | 3 | BIO 101, PHT (م) 231 |
| 15 | مقدمة في العلاج الطبيعي | PHT 233 | Introduction to Physical Therapy | 1 | 2 | 2 | |

| | | | | | | | |
|--|-----------------|---|---|--|----------|-------------------------------------|----|
| | 2 | 2 | 1 | Principles of Emergency Care | PHT 234 | أساسيات رعاية الطوارئ | 16 |
| ELS 002 | 1 | - | 1 | Medical Terminology | PHT 235 | المصطلحات الطبية | 17 |
| 18 | المجموع (Total) | | | | | | |
| المستوى الرابع (Level 4) | | | | | | | |
| | 2 | - | 2 | Islamic Culture 2 | ISLS 201 | الثقافة الإسلامية 2 | 18 |
| | 2 | - | 2 | Writing Skills | ARAB 201 | مهارات الكتابة | 19 |
| PHT 231, PHT 232 | 4 | 4 | 2 | Neuroscience | PHT 241 | علم الأعصاب | 20 |
| PHYS 101, PHT 231 | 2 | - | 2 | Biomechanics | PHT 242 | الميكانيكا الحيوية | 21 |
| PHT 231 | 3 | 4 | 1 | Fundamentals of Physical Assessment | PHT 243 | أساسيات الفحص الإكلينيكي | 22 |
| PHT 231 | 3 | 4 | 1 | Therapeutic Exercises | PHT 244 | التمارين العلاجية | 23 |
| PHT 232 | 2 | - | 2 | Pathophysiology | PHT 245 | علم الأمراض ووظائف الأعضاء | 24 |
| 18 | المجموع (Total) | | | | | | |
| المستوى الخامس (Level 5) | | | | | | | |
| | 2 | - | 2 | Islamic Culture 3 | ISLS 301 | الثقافة الإسلامية 3 | 25 |
| PHT 243, PHT 244 | 3 | 2 | 2 | Musculoskeletal Physical Therapy I | PHT 351 | العلاج الطبيعي لأمراض العظام 1 | 26 |
| PHT 241, PHT 243, PHT 244 | 3 | 2 | 2 | Neuromuscular Physical Therapy I | PHT 352 | العلاج الطبيعي للأمراض العصبية 1 | 27 |
| | 2 | 2 | 1 | Physical Therapy Modalities | PHT 353 | أساليب العلاج الطبيعي | 28 |
| PHT 232 | 2 | - | 2 | Physiology of Exercise | PHT 354 | فسيولوجيا التمارين | 29 |
| PHT 242 | 3 | 2 | 2 | Kinesiology | PHT 355 | علم الحركة | 30 |
| PHT 241, PHT 243, PHT 244, PHT233 | 3 | 6 | - | Clinical Practice I | PHT 356 | ممارسة اكلينيكية 1 | 31 |
| 18 | المجموع (Total) | | | | | | |

المستوى السادس (Level 6)

| | | | | | | | |
|--|---|---|---|--|----------|---------------------------------------|----|
| | 2 | - | 2 | Islamic Culture 4 | ISLS 401 | الثقافة الإسلامية 4 | 32 |
| PHT 243, PHT 244 | 3 | 2 | 2 | Musculoskeletal Physical Therapy II | PHT 361 | العلاج الطبيعي لأمراض العظام 2 | 33 |
| PHT 352 | 3 | 2 | 2 | Neuromuscular Physical Therapy II | PHT 362 | العلاج الطبيعي للأمراض العصبية 2 | 34 |
| PHT 243, PHT 244, PHT 242 | 2 | 2 | 1 | Traumatology & Orthopedics | PHT 363 | علم الإصابات وجراحة العظام | 35 |
| PHT 231, PHT 232 | 2 | - | 2 | Growth & Development | PHT 364 | نمو الإنسان ومراحل التطور | 36 |
| PHT 233 | 1 | - | 1 | Professional Practice in Physical Therapy | PHT 365 | الممارسة المهنية في العلاج الطبيعي | 37 |
| MATH 101 | 2 | - | 2 | Biostatistics | PHT 366 | الإحصاء الحيوي | 38 |
| PHT 241, PHT 243, PHT 244, PHT233 | 3 | 6 | - | Clinical Practice II | PHT 367 | ممارسة اكلينيكية 2 | 39 |

18

المجموع (Total)

المستوى السابع (Level 7)

| | | | | | | | |
|----------------------------|---|---|---|--|---------|--|----|
| PHT 243, PHT 244 | 3 | 2 | 2 | Musculoskeletal Physical Therapy III | PHT 471 | العلاج الطبيعي لأمراض العظام 3 | 40 |
| PHT 244 | 4 | 2 | 3 | Cardiopulmonary Physical Therapy | PHT 472 | العلاج الطبيعي للأمراض القلبية والرئوية | 41 |
| PHT 364 | 2 | - | 2 | Geriatric Physical Therapy | PHT 473 | العلاج الطبيعي لأمراض المسنين | 42 |
| PHT 366, PHT 475 (م) | 3 | - | 3 | Research Methods in Physical Therapy & Research Project | PHT 474 | طرق البحث في العلاج الطبيعي وبحث التخرج | 43 |
| PHT 366 | 1 | - | 1 | Evidence-Based Physical Therapy Practice | PHT 475 | الممارسة المبنيّة على البراهين في العلاج الطبيعي | 44 |

| | | | | | | | |
|---|------------------------------------|---|---|---|---------|------------------------------------|----|
| PHT 244 | 2 | 2 | 1 | Selected Topics in Rehabilitation I | PHT 476 | مواضيع مختارة في التأهيل الطبي 1 | 45 |
| PHT 241, PHT 243, PHT 244, PHT 233 | 3 | 6 | - | Clinical Practice III | PHT 477 | ممارسة إكلينيكية 3 | 46 |
| 18 | المجموع (Total) | | | | | | |
| المستوى الثامن (Level 8) | | | | | | | |
| PHT 241, PHT 364 | 4 | 2 | 3 | Pediatric Physical Therapy | PHT 481 | العلاج الطبيعي لأمراض الأطفال | 47 |
| PHT 355, PHT 363 | 2 | 2 | 1 | Prosthetics & Orthotics | PHT 482 | الجبانر والأجهزة التعويضية | 48 |
| PHT 365 | 1 | - | 1 | Leadership & Management in Physical Therapy | PHT 483 | الإدارة والقيادة في العلاج الطبيعي | 49 |
| PHT 231, PHT 241 | 2 | 2 | 1 | Radiology for Physical Therapy | PHT 484 | علم الأشعة | 50 |
| PHT 241 | 2 | - | 2 | Rehabilitation Psychology | PHT 485 | علم النفس التأهيلي | 51 |
| PHT 245 | 2 | - | 2 | Pharmacology for Physical Therapy | PHT 486 | علم الأدوية | 52 |
| PHT 353, PHT 244 | 2 | 2 | 1 | Selected Topics in Rehabilitation II | PHT 487 | مواضيع مختارة في التأهيل الطبي 2 | 53 |
| PHT 241, PHT 364, PHT 353, PHT 244 | 3 | 6 | - | Clinical Practice IV | PHT 488 | ممارسة إكلينيكية 4 | 54 |
| 18 | المجموع (Total) | | | | | | |
| 141 | المجموع الكلي (Grand Total) | | | | | | |

| |
|--|
| سنة الامتياز (Internship Year) |
| الدورة الأولى: 6 شهور (First Rotation: 6 months) |
| الدورة الثانية: 6 شهور (Second Rotation: 6 months) |

وصف المقررات

| رمز المقرر | اسم المقرر | وصف المقرر |
|------------|-------------------------|---|
| PHT 231 | علم التشريح البشري | مقدمة في تشريح الجسم البشري يشمل أجهزة الجسم المختلفة كالجهاز العصبي، الدموي، التنفسي، الليمفاوي، البولي، الهضمي، التناسلي والغدد الصماء مع التركيز على الجهاز العضلي العظمي. تشمل المحاضرات حصص عملية تتضمن دراسة على الجثث. |
| PHT 232 | علم وظائف الأعضاء | يغطي هذا المقرر أساسيات وظائف أعضاء أجهزة الجسم المختلفة مثل الجهاز العضلي، العظمي، العصبي، الدموي، التنفسي، البولي، الهضمي، التناسلي والغدد الصماء. كما يتم تغطية أساسيات الانقباض العضلي وكيميائية الانقباض. |
| PHT 233 | مقدمة في العلاج الطبيعي | مقدمة في مهنة وتاريخ العلاج الطبيعي و آخر المستجدات في تعليم ومهنة العلاج الطبيعي و تخصصاته ودوره في الرعاية الصحية. كما سيتم التطرق للمعلومات الأساسية والمهارات في رعاية المريض مثل كيفية وضع المريض ونقله، استخدام الكرسي المتحرك وتصميمه والمساعدة في المشي. كما يتضمن المقرر مقدمة في وسائل العلاج الطبيعي الكهربائية والحرارية ومواضيع رئيسية أخرى في ذات التخصص. |
| PHT 234 | أساسيات رعاية الطوارئ | يركز المقرر على أساسيات وقواعد التعامل مع حالات الطوارئ ، التدريب على الرعاية الصحية الأولية ، قواعد الإنعاش القلبي الرئوي الأساسية ومهارات الإنقاذ المختلفة. |
| PHT 235 | المصطلحات الطبية | يتضمن هذا المقرر معلومات عن المصطلحات الطبية المعتمدة و المتداولة كما يشمل مصطلحات تخص العلاج الطبيعي بالإضافة إلى الاختصارات الطبية. |
| PHT 241 | علم الأعصاب | يتناول هذا المقرر التشريح العصبي و فيسيولوجيا الأعصاب للجهاز العصبي والتعرف بتكيفية و وظيفة الجهاز العصبي المركزي ومساراته و المواضيع المتعلقة بممارسة العلاج الطبيعي كما يشمل المقرر محاضرات عملية تتضمن دراسة على الجثث. |
| PHT 242 | علم الحركة | مقدمة في أسباب وعلاج الاضطرابات الحركية للجهاز العضلي العظمي و تحليل حركة الجسم ميكانيكياً و حيويًا وحركياً بالإضافة إلى فحص المدى الحركي للمفاصل ومروتتها و تحليل طريقة المشي، يشمل المقرر محاضرات عملية تتضمن قياس حركة المفاصل بأساليب مختلفة. |
| PHT 243 | أساسيات الفحص الكلينيكي | يتم خلال هذا المقرر التعرف على طرق فحص الجهاز العصبي العضلي مثل فحص العضلات اليدوي، فحص النهايات الطرفية العضلية والجلدية، واختبار الأنسجة. كما يتم تدريس مواضيع متعلقة بالفحص والتشخيص الكلينيكي. |
| PHT 244 | أساليب العلاج الطبيعي | يتناول هذا المقرر المبادئ الفيزيائية و الفيسيولوجية لطرائق العلاج الطبيعي الكهربائية والحرارية مثل أجهزة الموجات فوق الصوتية، الموجات القصيرة، الليزر، الأشعة فوق البنفسجية و تحت |

| | | |
|---|---------------------------------|------------|
| الحمراء. مع التطرق إلى تأثير هذه الأجهزة العلاجي، دواعي الاستعمال وموانعه والتدابير الوقائية عند الاستخدام. كما سيتم شرح أساسيات التأثير الإلكتروني لهذه الأجهزة تشمل محاضرات عملية. | | |
| يركز على دراسة كيفية حدوث الأمراض وطرق الإصابة ويتم التطرق للأسباب، العلامات ، الأعراض الجسدية والنفسية للأمراض والإصابات. كما يتم شرح ما يتعلق بتلف والتهاب وشفاء وعدوى ومناعة و ورم الخلايا. و سيتم التركيز على دراسة كيفية حدوث أمراض الجهاز العصبي, العضلي والجهاز القلبي الرئوي. | علم الأمراض و وظائف الأعضاء | PHT 245 |
| هذا المقرر هو المقرر الأول من ثلاث مقررات تغطي أسس التقييم والعلاج لمرضى الجهاز العضلي العظمي, حيث يركز هذا المقرر على الأطراف العلوية للجسم ويشرح التركيب التشريحية لها وميكانيكيتها الحيوية. ويتطرق إلى الإصابات والاضطرابات الشائعة وطرق العلاج مثل طرق تحريك المفاصل العلاجية. | العلاج الطبيعي لأمراض العظام 1 | PHT 351 |
| هذا المقرر هو المقرر الأول من مقررین يغطيان أسس التقييم والعلاج لمرضى الاضطرابات العصبية العضلية و يشرح هذا المقرر المضاعفات الناتجة عن إصابات المخ وحوادث السير و تحليل الأعراض والعلامات للجهاز العضلي العصبي وكيفية استخدامها في القرار الاكلينيكي. | العلاج الطبيعي لأمراض الأعصاب 1 | PHT 352 |
| يتم تدريب الطلاب على تطبيقات و طرق التمارين العلاجية و كيفية وصف التمارين للمريض و كيفية تطبيق العلاج المناسب عملياً. | التمارين العلاجية | PHT 353 |
| يركز المقرر على التركيب الهيكلية والوظيفة للعضلات وأساسيات توظيف الأعصاب والعضلات في الجهد الحركي. كما يتطرق إلى الفيزياء الحيوية لانقباض العضلة والتوتر العضلي و يشمل الكيمياء الحيوية لتقلص العضلة بما في ذلك مصادر وتغيرات الحاجة لطاقة العضلة في حالات الثبات, التسارع, التمرين والإجهاد. | فسيولوجيا التمارين | PHT 354 |
| يتم خلال هذا المقرر دراسة الميكانيكا الحيوية وتأثيرها على حركة الإنسان و يشرح القوى المؤثرة على أجزاء الجسم المختلفة أثناء الحركة. | الميكانيكا الحيوية | PHT 355 |
| يتم إسناد الطلاب إلى مرافق مختلفة للتدريب الاكلينيكي لمدة 6 ساعات أسبوعياً لتطوير المهارات التخصصية لهم حتى يتمكنوا من أداء المهارات التي تعلموها نظرياً تحت إشراف أعضاء هيئة التدريس يتم التركيز على العلاج الطبيعي لمرضى إصابات الدماغ، الحوادث و إصابات واضطرابات العضلات والعظام للأطراف العلوية كما يشمل الفحص والعلاج لمرضى أقسام الباطنة و العظام. | ممارسة اكلينيكية 1 | PHT 356 |
| هذا المقرر هو المقرر الثاني من ثلاث مقررات تغطي أسس التقييم والعلاج لمرضى الجهاز العضلي العظمي. يركز المقرر على الأطراف السفلية ، وشرح التركيب التشريحية لها وميكانيكيتها الحيوية في الحالات الطبيعية والغير طبيعية. ويتطرق إلى الإصابات والاضطرابات الشائعة للأطراف السفلية وطرق العلاج. | العلاج الطبيعي لأمراض العظام 2 | PHT 361 |
| هذا المقرر هو المقرر الثاني من مقررین يغطيان أسس التقييم والعلاج لمرضى الاضطرابات | العلاج الطبيعي لأمراض الأعصاب 2 | PHT |

| | | |
|---------|--|---|
| 362 | العصبية العضلية. يركز المقرر على الحالات العصبية العضلية الشائعة مثل اضطرابات التوازن ومرض الرعاش. | |
| PHT 363 | علم الإصابات وجراحة العظام | يغطي هذا المقرر ميكانيكية الإصابة للعظام والمفاصل والأنسجة وكيفية علاجها نتيجة النشاط الحركي أثناء ممارسة الرياضة أو أثناء العمل. كما يتم تقديم طرق التقييم والفحص الاكلينيكي والعلاج شاملاً الاجراءات الجراحية. و يتم تغطية مفاهيم متعلقة بالآلام والالتهاب وشفاء العظام واعادة تكوينها و تأثيرها على الممارسة الاكلينيكية, كما يتعلم الطالب بروتوكول التأهيل لما بعد الجراحة في حالات العظام كما يتم دعم المحاضرات النظرية بالتدريب العملي، ويتم تدريس الطرق العلاجية للإصابات الرياضية وكيفية استخدام الطرق الوقائية المختلفة. |
| PHT 364 | نمو الإنسان ومراحل التطور | يركز المقرر على الأساسيات العامة المتعلقة بالنمو والتطور لأجهزة الجسم مثل الجهاز العظمي، العضلي، العصبي و القلبي الرئوي وارتباطها بالعلاج الطبيعي. بالإضافة إلى شرح التطور الحسي الحركي وردود الأفعال الفسيولوجية لدى الأطفال. |
| PHT 365 | الممارسة المهنية في العلاج الطبيعي | يتعامل هذا المقرر مع الجوانب المهنية للعلاج الطبيعي بما في ذلك مهارات الاتصال، التوثيق، القضايا القانونية، التعليم الفعال وطرق التعلم الحديثة. كما يتطرق إلى الأخلاق والقيم الطبية وقضايا خصوصية المريض. |
| PHT 366 | الإحصاء الحيوي | يركز المقرر على طرق عمل الإحصاءات المرتبطة بالعلوم الطبية و العمليات الحسابية و جمع العينات واختبار الفرضيات. |
| PHT 367 | ممارسة إكلينيكية 2 | يتم إسناد الطلاب إلى مرافق مختلفة للتدريب الاكلينيكي لمدة 6 ساعات أسبوعياً لتطوير المهارات التخصصية لهم حتى يتمكنوا من أداء المهارات التي تعلموها نظرياً تحت إشراف أعضاء هيئة التدريس. يتم التركيز على العلاج الطبيعي لحالات إصابات العمود الفقري واضطرابات التوازن وإصابات العضلات للأطراف السفلية. و يشمل الفحص والعلاج مرضى أقسام الباطنة و العظام. |
| PHT 471 | العلاج الطبيعي لأمراض العظام 3 | هذا المقرر هو الثالث من ثلاث مقررات تغطي أسس التقييم والعلاج لمرضى الجهاز العضلي العظمي. يركز المقرر على العمود الفقري ومنطقة الحوض، وشرح التركيب التشريحي للعمود الفقري و الحوض وميكانيكيتها الحيوية في الحالات الطبيعية والغير طبيعية. كما يشرح الاصابات الشائعة للحبل الشوكي والحوض وطرق العلاج. |
| PHT 472 | العلاج الطبيعي للأمراض القلبية والرئوية | يتناول هذا المقرر الأمراض الشائعة التي تصيب مرضى القلب و الرئة بالإضافة إلى طرق الفحص و العلاج المتعلقة بأساليب العلاج الطبيعي. و يتم تدريب الطلاب إكلينيكيًا على الطرق الحديثة للفحص و التأهيل لأمراض وجراحة القلب و الرئة. |
| PHT 473 | العلاج الطبيعي لأمراض المسنين | يغطي المقرر العوامل التي تؤثر على الصحة العامة للمسنين ويتم شرح مقدمة عن التغيرات المنهجية والسلوكية والمعرفية التي تحدث مع تقدم السن وتأثيرها على الوظيفة الحركية. كما يركز على معرفة الأداء الحركي وفحص المسنين وطرق ممارستهم لأعمال الحياة اليومية وتصميم |

| | | |
|------------|---|---|
| | برامج تأهيل للمسنين. | |
| PHT 474 | طرق البحث في العلاج الطبيعي | يزود هذا المقرر الطالب بأساسيات البحث في العلاج الطبيعي ويشمل طرق البحث, تصميم الدراسة, اختبار الفرضيات, أسس جمع المعلومات وتقييم النتائج, كما يتعلم الطالب كيفية استخراج المعلومات و كيفية استخدامها في البحث. |
| PHT 475 | الممارسة المبنية على البراهين في العلاج الطبيعي | يتناول المقرر أساسيات الممارسة المبنية على البراهين في العلاج الطبيعي و يهدف إلى تعليم الطالب كيفية القيام بالتقييم الفعلي للأبحاث المنشورة في العلاج الطبيعي وكيفية فحص البراهين واعتمادها في التشخيص و العلاج الاكلينيكي. كما يتم التطرق إلى قضايا متعلقة بتطبيق البراهين في ممارسة العلاج الطبيعي. |
| PHT 476 | مواضيع مختارة في التأهيل الطبي 1: العلاج المائي وتحريك الأنسجة اللينة | يحتوي المقرر على جزأين، يتطرق الجزء الأول للتأثيرات الجسدية والفيسيولوجية عند استخدام طرق العلاج المائي المختلفة مثل الحمامات المائية، الشمع البارافيني، الكمادات الحارة والباردة، وتطبيقات الثلج. حيث يتم شرح التأثيرات العلاجية و دواعي الاستخدام وموانعها واحتياطات استعمالها و يشتمل على محاضرات عملية. يتطرق الجزء الثاني إلى أساليب و طرق الاستخدام الاكلينيكي لتحريك الأنسجة مثل مساج الاحتكاك العميق، مساج التفريغ الليمفاوي وأساليب أخرى في تحريك الأنسجة اللينة و التي يمكن استخدامها في العلاج الطبيعي. |
| PHT 477 | ممارسة إكلينيكية 3 | يتم إسناد الطلاب إلى مرافق مختلفة للتدريب الاكلينيكي لمدة 6 ساعات أسبوعياً لتطوير المهارات التخصصية لهم حتى يتمكنوا من أداء المهارات التي تعلموها نظرياً تحت إشراف أعضاء هيئة التدريس. و يتم التركيز على العلاج الطبيعي لحالات العمود الفقري بالإضافة إلى حالات القلب، والرئة. و يشمل الفحص والعلاج مرضى أقسام الباطنة و العظام. |
| PHT 481 | العلاج الطبيعي لأمراض الأطفال | يغطي هذا المقرر الفحص، التقييم، والعلاج للأطفال ذوي الإعاقات العصبية العضلية، تأخر النمو العصبي، إعاقات النمو العصبي و حالات أخرى شائعة عند الأطفال. كما يتعلم الطالب مهارات إعداد برامج علاجية مناسبة لعلاج الأطفال بالإضافة إلى كيفية تطبيق العلاج المناسب عملياً. |
| PHT 482 | الجبائر والأجهزة التعويضية | يقوم هذا المقرر بتعريف الطلاب على الجبائر و الأطراف والأجهزة التعويضية ودواعي استعمالها وكيفية اختيار ما يلزم للمرضى وتأهيلهم لاستخدامها. بالإضافة إلى الأدوات و الأساليب الأساسية التي تستخدم لصناعتها. كما يشمل معلومات عن تحليل طريقة المشي وماهية المشي المرضي لمرضى الاضطرابات العصبية العضلية. |
| PHT 483 | الإدارة والقيادة في العلاج الطبيعي | يغطي المقرر أسس القيادة والإدارة في العلاج الطبيعي شاملاً مهارات الاتصال، الإدارة، التوظيف، الإشراف، التدريب، التحفيز، المراقبة والتقييم. كما يشمل التخطيط الاستراتيجي، الإدارة المالية، التسويق الفعال والمهارات الاستشارية. |
| PHT 484 | الأشعة في العلاج الطبيعي | يشمل المقرر على معلومات أساسية عن الدراسات الاشعاعية كالأشعة التصويرية، الأشعة المغناطيسية، الأشعة المقطعية. دراسة الأشعة تكون على الجهاز العظمي، العصبي المركزي |

| | | |
|--|--|------------|
| والقلبي الرئوي. كما يتم شرح كيفية قراءة وترجمة الحالة الطبيعية والمرضية لصور الأشعة. | | |
| يركز المقرر على أسس علم النفس التي تستخدم في التأهيل و القضايا النفسية المتعلقة بالعلاج الطبيعي مثل الصحة العقلية، طرق الاتصال بين المريض والمعالج، دور الأسرة والأصدقاء وتأثير الإعاقة على الحالة النفسية. | علم النفس التأهيلي | PHT 485 |
| يتعامل المقرر مع التأثير الدوائي الحركي والعلاجي وأيضاً درجة سمية العقار والدواء. يركز على الأدوية الشائعة والجرعات المناسبة وتأثيرها وآثارها الجانبية والتي يمكن استخدامها في تطبيقات العلاج الطبيعي. | علم الأدوية | PHT 486 |
| يحتوي المقرر على جزأين. الأول مختص بالتقييم والعلاج للأمراض الشائعة للجلد مثل الحروق والجروح، تقرحات الجلد، والندبات. الجزء الثاني مختص في دور العلاج الطبيعي في صحة المرأة ويشمل التغيرات لدى المرأة في الأجهزة الحسية، العصبية، العضلية، القلبية، الرئوية و العضلية العظمية. | مواضيع مختارة في التأهيل الطبي 2: العلاج الطبيعي العشائي وصحة المرأة | PHT 487 |
| يتم إسناد الطلاب إلى مرافق مختلفة للتدريب الاكلينيكي لمدة 6 ساعات أسبوعياً لتطوير المهارات التخصصية لهم حتى يتمكنوا من أداء المهارات التي تعلموها نظرياً تحت إشراف أعضاء هيئة التدريس. يتم التركيز على العلاج الطبيعي لأمراض الأطفال الشائعة. كما يتم تغطية تأهيل حالات الحروق بالإضافة إلى صحة المرأة و يشمل الفحص والعلاج للمرضى في أقسام الأطفال والحروق. | ممارسة إكلينيكية 4 | PHT 488 |

لجان القسم

1. لجنة الخطط والمناهج
2. لجنة التدريب و سنة الامتياز
3. لجنة المعامل و الاجهزة
4. لجنة الإرشاد الأكاديمي
5. لجنة سير الاختبار
6. لجنة الاعتماد الاكاديمي وضمان الجودة
7. لجنة التعليم المستمر
8. لجنة التعليم الإلكتروني
9. لجنة الخطة الاستراتيجية
10. لجنة النشاط الطلابي و خدمة المجتمع

نبذة مختصرة عن أهمية الإرشاد الأكاديمي

يفرض نظام الإرشاد الأكاديمي واجبات على طرفي العملية التعليمية، المؤسسة التعليمية والطالب. وتتجلى هذه الواجبات في مجمل النظم واللوائح الإدارية والفنية والأكاديمية التي تنظم نشاط العملية التعليمية بمخرجاتها. ويفرد الإرشاد الأكاديمي بالدور الحيوي الذي يعمل على نقل الصورة العامة للحياة الجامعية وتوضيح الأبعاد المختلفة لهذه الصورة للطالب/ة.

وتماشيا مع هذا النهج، فإن اهتمامنا بالطالب كمكون رئيسي في العملية التعليمية - في ظل وجود إدارة فاعلة تنهج النهج الفعال في تعاملها مع مكونات العملية التعليمية بأبعادها المختلفة - يجعلنا دائما نعمل على توجيهه وإرشاده ومتابعته وتقييم إنجازاته ومساعدته في الكشف والتعرف على العقبات التي تواجهه وتحذ من تقدمه، من خلال وحدة متخصصة تتولى الاضطلاع بمهام الإرشاد بمكوناته المختلفة بكفاءة عالية وفعالية للوصول إلى تحقيق التوازن النفسي والاجتماعي لأهم مكون في العملية التعليمية وهو الطالب/ة.

ولما كان نجاح العملية التعليمية مرهون بمدى استجابة وتفاعل الطالب في البيئة الجامعية، لزم أن تتوفر له كافة الإمكانيات الأساسية في البيئة التعليمية التي تحثه على الإبداع والابتكار، وتتمثل هذه المقومات بالنسبة للطالب الجامعي في الاندماج الفعلي في العملية التعليمية وإقباله على دراسة التخصص الذي طالما رغب فيه، ويتعزز هذا الشعور بالأمن النفسي من خلال فهمه للوائح والأنظمة وإمامه بالخطة الدراسية، وشروط النجاح، وحسابات التقديرات التراكمية وإجراءات التسجيل، والتواصل مع القنوات الإرشادية بكل يسر وسهولة؛ ليشعر بوجوده الاجتماعي كعضو فعال في البيئة الجامعية.

❖ المصطلحات المستخدمة في الإرشاد الأكاديمي:

- السنة الدراسية: فصلان رئيسان وفصل صيفي إن وجد .
- الفصل الدراسي: مدة زمنية لا تقل عن خمسة عشر أسبوعاً تُدرّس على مداها المقررات الدراسية، ولا تدخل من ضمنها فترتا التسجيل والاختبارات النهائية.
- الفصل الصيفي: مدة زمنية لا تزيد على ثمانية أسابيع ولا تدخل من ضمنها فترتا التسجيل والاختبارات النهائية، وتضاعف خلالها المدة المخصصة لكل مقرر.
- المستوى الدراسي: هو الدال على المرحلة الدراسية، ويكون عدد المستويات اللازمة للتخرج ثمانية مستويات أو أكثر، وفقا للخطة الدراسية المعتمدة.
- المقرر الدراسي: مادة دراسية تتبع مستوى محدداً ضمن خطة الدراسة المعتمدة في كل تخصص (برنامج). ويكون لكل مقرر رقم ورمز واسم ووصف مفصل لمفرداته يميزه من حيث المحتوى والمستوى عما سواه من مقررات، وملف خاص يحتفظ به القسم لغرض المتابعة والتقييم والتطوير. ويجوز أن يكون لبعض المقررات متطلب أو متطلبات سابقة أو متزامنة معه.
- الوحدة الدراسية: المحاضرة النظرية الأسبوعية التي لا تقل مدتها عن خمسين دقيقة، أو الدرس السريري الذي لا تقل مدته عن خمسين دقيقة، أو الدرس العملي أو الميداني الذي لا تقل مدته عن مائة دقيقة.
- الإنذار الأكاديمي: الإشعار الذي يوجه للطالب بسبب انخفاض معدله التراكمي عن الحد الأدنى الموضح في هذه اللائحة.
- درجة الأعمال الفصلية: الدرجة الممنوحة للأعمال التي تبين تحصيل الطالب/ة خلال فصل دراسي من اختبارات وبحوث وأنشطة تعليمية تتصل بالمقرر الدراسي.

- الاختبار النهائي: اختبار في المقرر يعقد مرة واحدة في نهاية الفصل الدراسي.
- درجة الاختبار النهائي: الدرجة التي يحصل عليها الطالب في كل مقرر في الاختبار النهائي للفصل الدراسي.
- الدرجة النهائية: مجموع درجات الأعمال الفصلية مضافاً إليه درجة الاختبار النهائي لكل مقرر، وتحسب الدرجة من مائة.
- التقدير: وصف للنسبة المئوية أو الرمز الأبجدي للدرجة النهائية التي حصل عليها الطالب في أي مقرر.
- السجل الدراسي: هو كشف يبين المقررات التي درسها الطالب/ة بتسلسل الفصول و التقديرات التي أحرزتها هذه المقررات كما يبين الكشف المعدل الفصلي و التراكمي في كل فصل دراسي.
- تقدير غير مكتمل: تقدير يرصد مؤقتاً لكل مقرر يتعذر على الطالب استكمال متطلباته في الموعد المحدد، ويرمز له في السجل الأكاديمي بالحرف (ل) أو (IC).
- تقدير مستمر: تقدير يرصد مؤقتاً لكل مقرر تقتضي طبيعته دراسته أكثر من فصل دراسي لاستكمالها، ويرمز له بالرمز (م) أو (IP).
- المعدل الفصلي: حاصل قسمة مجموع النقاط التي حصل عليها الطالب على مجموع الوحدات المقررة لجميع المقررات التي درسها في أي فصل دراسي، وتحسب النقاط بضرب الوحدة المقررة في وزن التقدير الذي حصل عليه في كل مقرر درسه الطالب، انظر الملحق.
- المعدل التراكمي: حاصل قسمة مجموع النقاط التي حصل عليها الطالب/ة في جميع المقررات التي درسها منذ التحاقه بالجامعة على مجموع الوحدات المقررة لتلك المقررات، انظر الملحق (2).
- التقدير العام: وصف مستوى التحصيل العلمي للطالب خلال مدة دراسته في الجامعة.
- الحد الأدنى من العبء الدراسي: أقل عدد من الوحدات الدراسية التي ينبغي على الطالب/ة تسجيلها بما يتناسب مع معدله التراكمي وفقاً لما يقرره مجلس الجامعة.
- الرقم الجامعي: رقم يدل على العام الجامعي و الفصل الدراسي الذي التحق به الطالب/ة للدراسة بالجامعة بالإضافة الى الرقم المتسلسل للطالب في ذلك العام.
- الخطة الدراسية: جميع المقررات التي يدرسها الطالب لتمكنه من الحصول على الدرجة العلمية في تخصص معين.
- متطلبات الجامعة: مجموعة المواد الدراسية التي تقر الجامعة تدريسها لجميع طلابها، و هي مواد تتفق و اهداف الجامعة.
- متطلبات الكلية: مجموعة من المواد الدراسية التي يدرسها جميع طلاب/ات الكلية على اختلاف تخصصاتهم، و ذلك لتوفير قاعدة أساسية من الثقافة و المعلومات لهم.
- متطلبات التخصص: و تشكل مجموعة المواد الدراسية التي تنتمي إلى تخصص واحد. و ينفرد طلاب/ات التخصص الواحد في الكلية.
- المرشد الأكاديمي: هو عضو هيئة التدريس الذي يختاره القسم الأكاديمي في الكلية ليتولى توجيه الطالب/ة في عملية تسجيل المقررات كل فصل دراسي، و يتابع مسيرته العلمية منذ دخوله الجامعة و حتى تخرجه.

- الحذف و الاضافة: عملية الحذف و الاضافة أو تغيير شعب أو مواعيد مقرر أو أكثر و تتم خلال الأسبوع الأول للفصل الدراسي.

❖ برامج الإرشاد الأكاديمي:

تتمثل برامج الإرشاد الأكاديمي في التالي:-

- برامج توجيهية للطلاب/بات المستجدين للتعريف أساسًا بنظام الدراسة والاختبارات وتحقيق التأقلم اللازم مع الدراسة الجامعية، وتعريفهم بحقوقهم وواجباتهم.
- برامج إرشادية لمساعدة الطلاب/بات ذوي الاحتياجات الخاصة، خلال حياتهم الجامعية، تعمل على تحقيق أعلى درجات التكيف النفسي والاجتماعي والتحصيل الأكاديمي وفقا لما تسمح به قدراتهم، ودراسة مشكلاتهم والعمل على حلها، وتوفير فرص التدريب لهم كل حسب مجاله وحاجاته.
- برامج إرشادية للطلاب/بات المتعثرين لمعاونتهم في تجاوز عثراتهم وتحقيق النجاح المنشود، ومساعدتهم في التغلب على ما يواجهونه من عقبات ومشكلات.
- برامج إرشادية للطلاب/بات المتفوقين لمساعدتهم على الاستمرار في التفوق تشجيعًا لهم وتحفيزًا لغيرهم من الطلاب.
- برامج إرشادية لعموم الطلاب/بات لمساعدتهم في تحسين مستواهم الدراسي والتحصيلي.

❖ مهام ومسئولية الطالب تجاه الإرشاد الأكاديمي:

- يتحمل الطالب/ة مسؤولية متابعة اعلانات الإرشاد الأكاديمي سواء عن طريق البريد الالكتروني أو لوحات الإعلان أو موقع الكلية.
- يتحمل الطالب/ة كامل المسؤولية عن أدائه الأكاديمي و الاطلاع على السجل الأكاديمي في النظام الالكتروني حيث أن الإرشاد الأكاديمي هو آلية للمساعدة على تذليل الصعوبات.
- على الطالب /ة حضور الاجتماعات الدورية مع المرشد الاكاديمي في الأوقات المحلية و تزويد المرشد الاكاديمي بكافة المعلومات عن ادائها الاكاديمي و الاستفسار عن كل الجوانب التي يرى فيها غموضا.
- الامام بتفاصيل التقويم الدراسي و المواعيد التي تختص بالتأجيل و الاعتذار.
- الاستفادة من مرافق الجامعة و خدماتها المتنوعة (المكتبات ، مركز خدمات الطالبات ،الدورات ، الأنشطة اللامنهجية) من أجل دعم المسيرة الأكاديمية و تنمية المهارات.

❖ بعض آليات الارشاد الأكاديمي:

أولاً: الحذف و الاضافة

لا يستطيع الطالب/ة سحب جدولته الدراسي بعد تسجيله او حذف او اضافة مقررات الكترونيا عن طريق البوابة الالكترونية للجامعة الا بعد اعتماد مرشده الأكاديمي مع اتاحة الفرصة للمرشد الأكاديمي بتعديل المقررات التي لا يجدها مناسبة للطالب حسب الخطة الدراسية لتخصصه.

النماذج المرفقة لطلب الحذف و الإضافة:

- 1) نموذج الحذف و الإضافة
- 2) نموذج دعوة طالب/ة
- 3) نموذج اجتماع مع طالب/ة
- 4) خطة الطالب/ة الدراسية

ثانياً: التأجيل او الاعتذار عن مقرر او فصل دراسي:

يلزم الطالب/ة أولاً التقديم على البوابة الخاصة به

النماذج المرفقة لطلب التأجيل:

- 1) نموذج طلب الاعتذار/التأجيل
- 2) نموذج التعهد
- 3) نموذج دعوة طالب/ة
- 4) نموذج اجتماع مع طالب/ة
- 5) خطة الطالب/ة الدراسية
- 6) خطاب من الطالب/ة يوضح فيه رغبته بالاعتذار او التأجيل.

ثالثاً: الغياب والحرمان من مقرر دراسي:

- 1- يتم تعبئة نموذج الإنذار في حالة بلوغ الطالب/ة ١٠ و ١٥ و ٢٠ ٪ ثم يتم تسليمها للمرشد الفرعي
- 2- يقوم المرشد الفرعي باستدعاء الطالب/ة للاستشارة ولتقديم العذر في حالة وجوده
- 3- يحتفظ المرشد الفرعي بنموذج الإنذار ونموذج دعوة طالب/ة واجتماع مع طالب/ة والعذر الطبي في ملف الارشاد للطالب/ة.
- 4- يقدم المرشد الرئيسي نماذج الإنذار بالإضافة الى الأعذار و نماذج دعوة طالب و اجتماع مع طالب/ة الى رئيس الارشاد الأكاديمي بالقسم والذي يقوم بدوره بمناقشة الأعذار مع رئيس القسم وفي حالة قبول الاعذار يتم إعادة حساب نسبة الغياب ليتم ابلاغ الطالب/ة بقبول العذر المقدم و إمكانية دخول الاختبار النهائي اما في حالة عدم قبول الأعذار يتم إحالة موضوع الطالب لمجلس القسم و يتم ابلاغ الطالب او الطالبة بنتيجة الاجتماع قبل الاختبار النهائي.
- 5- في حالة تجاوز نسبة الغياب ال ٢٥ ٪ يقدم رئيس الإرشاد الأكاديمي بالقسم قائمة بأسماء الطلاب و الطالبات الذين تجاوزت نسبة غيابهم ٢٥ ٪ وبدون أعذار لرئيس القسم في الأسبوع الثالث عشر لإصدار قوائم الحرمان.

نطاق الممارسة السريرية

يمكن لطالب المرحلة الجامعية للعلاج الطبيعي إجراء مهارات العلاج الطبيعي التالية:

- مراقبة، مساعدة، وتنفيذ الإجراءات التي يتم تنفيذها في قسم العلاج الطبيعي أو الأقسام الداخلية للمستشفى
- إجراء تقييم العلاج الطبيعي الأساسي
- كتابة قائمة المشاكل التي تخص العلاج الطبيعي والخطة العلاجية للتعامل معها
- مراقبة وتسجيل تطور حالة المريض الصحية
- توفير التنقيف الصحي للمريض ولأسرته

سنة الامتياز

بعد الانتهاء بنجاح من أربع (4) سنوات في برنامج العلاج الطبيعي، يتم تعيين الطالب/ة في برنامج امتياز (تدريب) لمدة عام واحد في مستشفى معترف به من قبل وزارة الصحة، مما قد يعزز خبرة الطالب/ة السريرية ويحقق أهداف برنامج الامتياز. عند الانتهاء بنجاح من سنة الامتياز، من المتوقع أن يحقق الخريج أهداف البرنامج وسيتم منحه الشهادة.

أنشطة قسم العلاج الطبيعي

- برنامج التعليم والتوعية المجتمعية: لقد تم إنشاء هذا البرنامج لتوفير توجه استراتيجي بخصوص تقديم رسائل إعلامية إلى المجتمع بشكل عام ولل سكان المستهدفين.
- التعاون مع مؤسسات الرعاية الصحية الأخرى: قسم العلاج الطبيعي بجامعة تبوك يعمل جنباً إلى جنب مع وزارة الصحة والمؤسسات المحلية الأخرى لرفع مستوى مهنة العلاج الطبيعي في تبوك، ولتعزيز خبرة أعضاء هيئة التدريس بالجامعة. تشمل هذه الأنشطة: الندوات والدورات التدريبية والمؤتمرات، والتي يُعتقد بأنها تساعد في بناء أساس قوي في مختلف مجالات الصحة والتعليم.
- التعاون مع المؤسسات الأكاديمية الدولية: تم إنشاء هذا البرنامج لأنه يُعتقد أن بناء هكذا علاقة سيكون مفيداً بشكل متبادل بين طرفين أو أكثر، والذين يعملون معاً لتحقيق هدف مشترك من تبادل المعرفة والتعلم، والمسؤولية والنفوذ من أجل تحقيق النتائج. هذا البرنامج سيمهد الطريق أيضاً لكل من أعضاء هيئة التدريس والطلاب للحصول على منح دراسية. العمل الجماعي التعاوني عند مواجهة الصعوبات يكسب المزيد من الموارد والشهرة والتقدير والمكافآت. يتعاون قسم العلاج الطبيعي بجامعة تبوك مع الجامعات الدولية ذات السمعة الطيبة لتعزيز معايير الجامعة من خلال البحوث، الدورات التدريبية، ورش العمل، الاجتماعات، المؤتمرات والمساعدات الأكاديمية الأخرى.

نظام الدرجات والمعدل التراكمي

| ملخص لنظام الدرجات والرموز | | | |
|----------------------------|--------|--------|---------------|
| العلامة | المعدل | الدرجة | درجة المقرر |
| 100 - 95 | 5.00 | أ+ | ممتاز مرتفع |
| 90 – أقل من 95 | 4.75 | أ | ممتاز |
| 85 – أقل من 90 | 4.50 | ب+ | جيد جدا مرتفع |
| 80 – أقل من 85 | 4.00 | ب | جيد جدا |
| 75 – أقل من 80 | 3.50 | ج+ | جيد مرتفع |
| 70 – أقل من 75 | 3.00 | ج | جيد |
| 65 – أقل من 70 | 2.50 | د+ | مقبول مرتفع |
| 60 – أقل من 65 | 2.00 | د | مقبول |
| أقل من 60 | 1.00 | هـ | راسب |

1. يتم تسجيل العلامة النهائية التي حققها الطالب في مقرر معين من مائة.
2. يتم إعطاء معدل لكل درجة مدرجة في حسابات المعدل التراكمي.
3. الطلاب/ات الذين لم يكملوا جميع متطلبات الحصول على درجة لمقرر معين، سوف يحصلون على درجة مؤقتة "غير مكتمل"، رمز "ل" لذلك المقرر.
4. يجب على الطلاب/ات إكمال متطلبات ذلك المقرر المحدد (غير مكتمل) في موعد لا يتجاوز نهاية الفصل الدراسي التالي. خلاف ذلك، سيتم منحهم درجة "راسب"، رمز "هـ" تلقائيًا. كما سيتم احتساب ذلك في الفصل الدراسي والمعدل التراكمي.
5. الطلاب/ات المسجلون في مقرر يستغرق أكثر من فصل دراسي واحد لاستكمال متطلباته، سيتم منحهم درجة مؤقتة "مستمر"، رمز "م" لذلك المقرر.
6. عند اعتذار الطالب/ة عن فصل دراسي، سيتم إعطاء جميع المقررات المسجلة ملاحظات "سحب"، رمز "ع".
7. يعطى الطالب/ة المحروم من مادة معينة الرمز "ح" لتلك المادة المحروم منها.
8. المعدل التراكمي: مجموع نقاط المقررات لجميع الفصول الدراسية / مجموع الساعات المعتمدة لتلك المقررات.
9. يتم حساب معدل الفصل الدراسي والمعدل التراكمي من أصل 5.

10. درجة التخرج النهائية والممنوحة وفقاً لآخر معدل تراكمي هي من أصل خمسة، ويمكن وصفها كـ "درجة" وفقاً للتصنيف

التالي:

- أ "ممتاز" معدل تراكمي 4.50 - فما فوق.
- ب "جيد جداً" معدل تراكمي 3.75 - أقل من 4.50.
- ج "جيد" معدل تراكمي 2.75 - أقل من 3.75.
- د "مقبول" معدل تراكمي 2.00 - أقل من 2.75.

بيانات أعضاء هيئة التدريس

| م | عضو هيئة التدريس | المرتبة - التخصص | البريد الإلكتروني | التحويلة |
|----|--------------------------------|---|-----------------------------|----------|
| 1 | د. حمد سالم آل عامر | أستاذ مساعد علاج طبيعي – أمراض العظام | halamer@ut.edu.sa | 2777 |
| 2 | د. عبدالعزيز عودة البلوي | أستاذ مساعد علاج طبيعي – علم الأعصاب | aa-albalwi@ut.edu.sa | 2799 |
| 3 | د.محمد طاهر محمود الدسوقي | أستاذ مساعد علاج طبيعي – العلوم الأساسية | meldesoky@ut.edu.sa | 2700 |
| 4 | د.ايمن انور نصيف حنين | أستاذ مساعد علاج طبيعي – علم الأعصاب | ahonin@ut.edu.sa | 2701 |
| 5 | د. علي أحمد سليمان بني أحمد | أستاذ مساعد علاج طبيعي – علم الأعصاب | a.baniahmad@ut.edu.sa | 1602 |
| 6 | د. احمد عبد المؤمن الشهاوى | أستاذ مساعد علاج طبيعي – الأمراض القلبية الرئوية | dr.ahmedelshewawy@gmail.com | 2794 |
| 7 | د. سالم فريج النصيرات | أستاذ مساعد علاج طبيعي – علم الأعصاب | sfalatawi@ut.edu.sa | 2768 |
| 8 | د. شاهول حميد محمد | أستاذ مساعد علاج طبيعي – أمراض العظام | s-mohamed@ut.edu.sa | 2524 |
| 9 | د. أحمد عبدالله الحربي | أستاذ مساعد علاج طبيعي – علم الأعصاب | aalharbi@ut.edu.sa | 2786 |
| 10 | د. يوسف مشيب الشهري | أستاذ مساعد علاج طبيعي – أمراض العظام | yalshehre@ut.edu.sa | 2737 |
| 11 | أ. أحمد عبدالله الحرازي | معيد علاج طبيعي – أمراض العظام | aalharazipt@ut.edu.sa | _____ |
| 12 | أ. علي محمد الزهراني | معيد علاج طبيعي – علم الأعصاب | moalzahrani@ut.edu.sa | _____ |
| 13 | أ.عمار عبدالرحمن البرادعي | معيد علاج طبيعي – الميكانيكا الحيوية | aalbradai@ut.edu.sa | _____ |
| 14 | أ.عمر تركي نحاس | معيد | onahas@ut.edu.sa | 2736 |

| | | | | |
|-------|----------------------|------------------------------------|------------------------|----|
| | | علاج طبيعي – أمراض الأطفال | | |
| _____ | maljihani@ut.edu.sa | معيد علاج طبيعي – أمراض العظام | أ. ميسا عودة الجهني | 15 |
| 7335 | aalrouaili@ut.edu.sa | معيد علاج طبيعي – أمراض العظام | أ. عزيزة راضي الرويلي | 16 |
| _____ | Salamrani@ut.edu.sa | معيد علاج طبيعي – أمراض العظام | أ. سامية عطية العمراني | 17 |
| _____ | a.alali@ut.edu.sa | معيد علاج طبيعي – أمراض الأطفال | أ. أمل أحمد العلي | 18 |

بيانات الفنيين والإداريين

| البريد الإلكتروني | التحويلة | الاسم |
|---------------------------|----------|---------------------|
| MALJOIMALJOIHER@UT.EDU.SA | 2704 | أ. ماهر عمر الجويهر |
| - | - | أ. بدر الحويطي |

وسائل الاتصال مع القسم

| م | الاسم | الوظيفة | البريد الإلكتروني | التحويلة |
|---|-----------------------------|--------------------------------|---------------------------|----------|
| 1 | د. أحمد عبدالله الحربي | رئيس القسم | aaalharbi@ut.edu.sa | 2786 |
| 2 | د. محمد طاهر محمود الدسوقي | رئيس لجنة الارشاد الاكاديمي | meldesoky@ut.edu.sa | 2700 |
| 3 | د. علي أحمد سليمان بني أحمد | رئيس لجنة التدريب الكلينيكي | a.baniahmad@ut.edu.sa | 1602 |
| 4 | أ. ماهر عمر الجويهر | سكرتير رئيس القسم | MALJOIMALJOIHER@UT.EDU.SA | 2704 |