



بسم الله الرحمن الرحيم

التقرير السنوي السادس

لعمادة شؤون أعضاء هيئة التدريس والموظفين

١٤٢٧هـ

عنوان الموقع الالكتروني

<http://www.ut.edu.sa/ar/web/deanship-of-faculty-and-staff/home>



خادم الحرمين الشريفين
الملك سلمان بن عبد العزيز آل سعود



صاحب السمو الملكي
الأمير فهد بن سلطان بن عبد العزيز آل سعود
أمير منطقة تبوك



معالي د. محمد العزيز بن سعود العنزي
مدير الجامعة

محتويات التقرير

م	الموضوع	الصفحة
١	كلمة معالي مدير الجامعة	٦
٢	كلمة سعادة وكيل الجامعة	٧
٣	كلمة سعادة العميد	٨
٤	نبذة عن العمادة	٩
٥	ملخص الخطة الاستراتيجية لعمادة شؤون أعضاء هيئة التدريس والموظفين	٩
	الرؤية والرسالة والقيم	١٠
	الأهداف	١١
	مؤشرات الأداء	١٢
	التحسين والمراقبة	١٢
٦	الهيكل التنظيمي للعمادة	١٤
٧	إنجازات العمادة	١٧
٨	التوظيف الإلكتروني	٦٥
١٠	الخاتمة	٧٠
١١	معلومات الاتصال	٧١

كلمة معالي مدير الجامعة

بسم الله والحمد لله، والصلاة والسلام على رسول الله محمد بن عبدالله وعلى آله وأصحابه أجمعين وبعد:

يسرني وبالنيابة عن عمادة شؤون أعضاء هيئة التدريس والموظفين بجامعة تبوك بتقديم التقرير السنوي السادس للعمادة والذي يُعبّر عن واقعها المميز، عبّر ما يشتمل عليه من حقائق ومعلومات، تعكس سعيها نحو تحقيق أهدافها الاستراتيجية المنسجمة مع طموحات الجامعة.

يحرص العاملون في العمادة على الأداء الفعّال لكافة المهام التي تكفل تأمين المتطلبات الأساسية لسير العملية التعليمية، وعلى توفير جميع الخدمات لمنسوبي الجامعة من أعضاء هيئة التدريس ومن في حكمهم والموظفين الإداريين والفنيين، وعلى رعاية سائر النشاطات التي من شأنها تطوير قدراتهم ومهاراتهم، وتعمل جاهدة لتؤمن لهم البيئة المناسبة، والظروف المحفزة للقيام بعملهم على أكمل وجه.

ويعكس هذا التقرير صورة واضحة عن الجهد المبذول، من قبل إدارة العمادة ومنسوبيها، في أداء واجباتهم، ومساهماتهم في تعزيز مسيرة الجامعة، وتميزها على المستويين المحلي والإقليمي، من خلال عرضه لما حققته العمادة من إنجازات على مدار السنوات الماضية، وما قامت به من جهود للمشاركة في صناعة التميز للجامعة؛ ليشكل في مادته ومحتواه سجلاً حقيقياً، وشاهداً على جهودنا البناءة والمتواصلة، والتي باتت سمةً أصيلةً في خطاها نحو تحقيق التميز، الذي اتخذت منه أسلوباً لأدائها بما يتناسب مع تطلعات الجامعة.

وأسال الله التوفيق والسداد في الرأي والعمل

د. عبدالعزيز بن سعود العنزي

بسم الله الرحمن الرحيم

الحمد لله رب العالمين، والصلاة والسلام على نبينا محمد، وعلى آله وصحبه أجمعين وبعد:
إن عمل عمادة شؤون أعضاء هيئة التدريس والموظفين المستمر والدؤوب خلال السنوات الماضية، يعد عملاً مميزاً، يتم تجسيده كل عام في تقريرها السنوي. ويضم هذا التقرير حقائق ومعلومات لكافة جوانب العمل في العمادة. ولاشك بأن العمادة خطت خطوات مميزة نحو تنظيم العمل، والحرص على الإنجاز في الأوقات المحددة، وتقديم الخدمة لهم في الوقت المناسب. وتشارك العمادة بشكل فعال، مع الكليات المختلفة بالجامعة، في استقطاب الكفاءات المميزة من أعضاء هيئة التدريس، وكذلك مع لجان التوظيف في اختيار الكفاءات الإدارية والفنية للعمل في الجامعة. وتحرص كل الحرص على تطبيق الأنظمة واللوائح المختلفة التي تخص العمل فيها؛ لتحقيق مبدأ العدالة والشفافية.

ويسرني أن أتقدم بخالص الشكر والتقدير، لجميع منسوبي العمادة، على ما يبذلونه من جهد في أداء مهامهم على أكمل وجه، وفي الوقت نفسه، أحثهم على بذل المزيد من الجهد؛ للوصول إلى التميز في تقديم الخدمة لجميع منسوبي الجامعة.

والله ولي التوفيق ،،،

أ. د عطية بن محمد الضيوف

كلمة سعادة عميد شؤون أعضاء هيئة التدريس والموظفين

بسم الله الرحمن الرحيم، والحمد لله رب العالمين، والصلاة والسلام على أشرف الأنبياء والمرسلين محمد بن عبد الله وعلى آله وأصحابه أجمعين.

يسعدنا في عمادة شؤون أعضاء هيئة التدريس والموظفين أن نقدم تقريرنا السنوي، والذي يجسد جهود العمادة ويسلط الضوء على أهم إنجازاتها منذ نشأتها، نتيجة الجهد المتميز لجميع منسوبيها واستجابتهم للتحديات في سعيهم لتلبية احتياجات وتطلعات المستفيدين، وتمسكهم بالعمل كفريق واحد لتقديم أفضل الخدمات لجميع منسوبي الجامعة من أعضاء هيئة التدريس والفئات الوظيفية الأخرى على اختلاف مستوياتهم الوظيفية ووظائفهم، وأيضا لتطوير خدماتها المقدمة للمراجعين من خارج الجامعة.

وبهذا التوجه الإيجابي للتحسين والتطوير المستمر في نوعية الخدمات التي تقوم بها العمادة والتوسع في تقديمها كما وكيفاً، فأنا نلاحظ أن نتائج أعمال هذه العمادة الفنية والتنفيذية تعتبر نتائج متميزة مقارنة بالمرز الزمني لها وحجم الكوادر المتوفرة بها، وإنني بهذه المناسبة أشكر كل موظف في هذه العمادة على مساهماته لإنجاح العمل وخدمته لمنسوبي الجامعة، كما أهيب بموظفي العمادة جميعهم وأحثهم على الاستمرار في عطائهم وإنجازهم، وأن يعملوا بشكل مستمر على تطوير أنفسهم ومهاراتهم لتنعكس بشكل إيجابي على كافة الخدمات التي تقدمها العمادة.

وإجمالاً يجسد هذا التقرير خطى العمادة نحو تحقيق التميز في أداء رسالتها من خلال رعاية معالي مدير الجامعة وسعادة وكيل الجامعة لكافة جهودها ودعمها اللامحدود لها منذ تأسيسها، وتوفير كل ما بوسعها لمساندتها في أداء رسالتها وتحقيق أهدافها التي تصب في تحقيق الأهداف العامة للجامعة.

ونعاهد أنفسنا وزملاءنا في الجامعة على الاستمرار في تقديم أفضل الخدمات لهم، والله ولي التوفيق.

د. صالح بن حامد الحربي

نبذة عن عمادة شؤون أعضاء هيئة التدريس والموظفين في جامعة تبوك

أُنشئت عمادة شؤون أعضاء هيئة التدريس والموظفين بناء على موافقة خادم الحرمين الشريفين الملك عبدالله بن عبد العزيز - رحمه الله - رقم ٤٤٦٥/م ب وتاريخ ١٤٣١/٥/٢٨ هـ. وتم تعيين أول عميد لها بناء على قرار معالي وزير التعليم رقم ١٠٢١٧ وتاريخ ١٤٣٢/١/٢٩ هـ. تم إنشاء إدارة شؤون الموظفين في الأيام الأولى من إنشاء الجامعة، إذ قامت بدور كبير في سبيل تأسيس العمل وإجراءاته ونماذجه، ومد جسور التواصل مع الجهات الحكومية والأهلية لإنجاز الأعمال المتعلقة بطبيعة عملها.

وتهدف عمادة شؤون أعضاء هيئة التدريس والموظفين إلى تقديم خدمات أفضل إلى جميع منسوبي الجامعة من أعضاء هيئة التدريس، ومن في حكمهم، ولجميع موظفي الجامعة من الإداريين والفنيين. ويتبع عمادة شؤون أعضاء هيئة التدريس والموظفين الإدارات التالية:

١. إدارة شؤون أعضاء هيئة التدريس.

٢. إدارة شؤون الموظفين.

٣. إدارة الرواتب والبدلات.

٤. إدارة الخدمات الإلكترونية.

خلاصة الخطة الاستراتيجية للعمادة:

تم تشكيل لجنة من العميد ومديري الإدارات التابعة للعمادة لوضع خطة استراتيجية خلال السنوات ١٤٣٣-١٤٣٧ هـ. وتشكل هذه الخطة الاستراتيجية المستند الرسمي لجميع أعمال العمادة والوحدات الإدارية فيها.

وقد استندت اللجنة إلى الخطة الاستراتيجية العامة للجامعة كما قامت بدراسة الوضع الحالي للعمادة والاطلاع على تجارب عمادات أخرى، وقامت بعقد سلسلة اجتماعات ومقابلات مع مختصين ومسؤولين في الجامعة، وتكللت جهودها بالاتفاق على الخطة الاستراتيجية للعمادة. وتمت مراجعتها من مختصين في المجالات الإدارية والإجرائية والاستراتيجية.

وقد جاءت الخطة الاستراتيجية كخارطة طريق للمسار الذي سوف تسلكه العمادة في سعيها نحو التميز في مجال تقديم خدمات متميزة لجميع منسوبي الجامعة والمراجعين من خارج الجامعة، كما تضمنت الخطة الاستراتيجية ترجمة حقيقية لرؤية ورسالة وأهداف العمادة. ولعل من أهم ملامح الخطة الاستراتيجية لعمادة شؤون أعضاء هيئة التدريس والموظفين، التأكيد على الالتزام الكامل بمبادئ النزاهة والشفافية والمساءلة في العمل، لأن تلك المبادئ هي الضمانة القوية للنجاح في تحقيق أهدافها والتميز في أدائها.

وتؤكد العمادة على أهمية الالتزام الكامل بتنفيذ الخطة الاستراتيجية بكل تفاصيلها، وكذلك تفاعل وحرص منسوبي العمادة للتطبيق، فكل موظف في العمادة في أي مستوى إداري له دور مهم في نجاح الخطة أو فشلها، والمطلوب من جميع الموظفين في العمادة المساهمة الفاعلة في نجاح الخطة، لأن نجاح تطبيقها في العمادة يعني جزئياً نجاح تطبيق الخطة الاستراتيجية للجامعة.

وفي هذا السياق تحرص العمادة على أن تكون نشاطاتها وقراراتها مبنية على أساس راسخ من الوعي والموضوعية، ومراعاة ظروف العمل ومتطلباته، ومراعاة ظروف العاملين بشكل يضمن استمرار مسيرة الجامعة، وحسن تنفيذ الأعمال والأنشطة الأكاديمية والثقافية واللامنهجية والإدارية فيها. وتجدر الإشارة هنا إلى أن النجاح في تنفيذ الخطة الاستراتيجية يتطلب توفير الدعم المالي والبشري من قبل إدارة الجامعة لكي تتمكن العمادة من تقديم خدماتها علي الوجه المطلوب وفقاً لخطةها الاستراتيجية المعدة. وفيما يلي أهم عناصر الخطة الاستراتيجية لعمادة شؤون أعضاء هيئة التدريس والموظفين.

الرؤية:

تسعى العمادة للتميز في خدماتها فوضعت لنفسها رؤية طموحة تتمثل في:

" تقديم خدمات متميزة لجميع أعضاء هيئة التدريس والموظفين "

الرسالة:

تحقيقاً لرؤية العمادة فقد وضعت لنفسها رسالة واضحة تعبر عن طموحها في تقديم أفضل الخدمات لمنسوبي الجامعة ويمكن إيجاز رسالتنا في التالي:

"تقدم العمادة خدماتها إلى جميع أعضاء هيئة التدريس والموظفين وفقا لمعايير الجودة و الشفافية من مرحلة الاستقطاب حتى نهاية الخدمة".

القيم:

تسعى العمادة إلى ترسيخ قيم عمل متميزة لدى العاملين فيها بشكل خاص، والعاملين في الجامعة عامة، ومن أبرز تلك القيم:

- خدمة المستفيد: جودة الأداء، وسرعة الاستجابة، ودقة العمل.
- العدالة والوضوح: التعامل مع الجميع بعدالة وشفافية.
- تحمل المسؤولية: السعي نحو تحمل كامل المسؤولية وإدراك نتائج العمل.
- المبادرة : استباق الأحداث والتصرف بنظرة مستقبلية.

الأهداف:

بناء على طبيعة عمل عمادة شؤون أعضاء هيئة التدريس والموظفين فقد تم صياغة الأهداف الاستراتيجية التالية:

- ١- إيجاد وتطوير بيئة عمل إدارية ومالية تدعم المسؤولية والمساءلة والشفافية بالعمادة.
- ٢- استقطاب أفضل الكفاءات للعمل في الجامعة والمحافظة عليها من التسرب.
- ٣- تحقيق جودة الأداء في جميع التعاملات الإدارية بالعمادة.
- ٤- التأكد من تطبيق الأنظمة واللوائح بما يكفل حقوق الجميع.
- ٥- تنمية و تطوير مهارات الموظفين في مختلف مستوياتهم.
- ٦- استحداث وتطبيق التقنيات الحديثة وتقديم الخدمات الإلكترونية للمستخدمين من داخل الجامعة وخارجها.
- ٧- المساهمة في تعزيز رضا و انتماء أعضاء هيئة التدريس والموظفين للجامعة.

مؤشرات الأداء:

حددت العمادة مجموعة من المؤشرات التي تقيس مدى التقدم في إنجاز الأهداف الاستراتيجية بكل موضوعية في الوقت المحدد. وتم مراعاة اختيار المؤشرات التي تساعد على القياس الكمي للأداء بحيث تسهل تحديد مدى تقدم العمل على مستوى العمادة ووحداتها الإدارية المختلفة، وتمكين إدارة العمادة من متابعة الإنجازات بدقة وتحديد الانحرافات، والعمل على تصحيح المسار أو تعديله بما يفي لتحقيق الأهداف المرجوة في الوقت المحدد.

التحسين والمراقبة:

تعمل إدارة العمادة على تشكيل لجنة من العميد ومدراء الإدارات في العمادة لمتابعة ومراقبة تنفيذ الخطة والعمل على تذليل الصعوبات والعقبات خلال مرحلة التنفيذ، كما تقوم اللجنة بالعمل على التحسين المستمر للخطة وتطويرها بناءً على المستجدات في العمل الإداري والتطوير المستمر للأنظمة واللوائح التي تحكم العمل في العمادة هذا وتعمل العمادة هذا العام على مراجعة الخطة الاستراتيجية للعمادة في ضوء الخطة الاستراتيجية للجامعة والتي يجرى الآن العمل على تحديثها وإعادة صياغتها، وقد بلغ عدد العاملين في العمادة في نهاية سنة ١٤٣٦/١٤٣٧ هـ (٥٥) موظفاً، وتمارس العمادة اختصاصها في كل ما يتعلق بالموارد البشرية في الجامعة من تعيينات وتعاقبات وتدريب وابتعاث وترقيات واستحقاقات وغيرها من المهام لكافة منسوبي الجامعة من أعضاء هيئة التدريس وموظفين سعوديين وغير سعوديين. وتضطلع العمادة بالمهام والأدوار المتعددة التي تعتبر حيوية في خدمة الجامعة لتحقيق الريادة في التدريس، والبحث العلمي، وخدمة المجتمع، وذلك من خلال اهتمامها بالعنصر البشري الذي يمثل المحور الأساس في العملية التعليمية والإدارية في الجامعة، وهي تتمثل فيما يلي:

- التنسيق مع الجهات الأخرى في الجامعة لتخطيط الموارد البشرية للجامعة كماً ونوعاً والمساهمة في استقطاب أصحاب الكفاءات من المواطنين السعوديين ومتابعة تعيينهم في الجامعة مع الجهات المختصة كوزارة الخدمة المدنية ووزارة المالية.

- المساهمة في البحث عن المتميزين من حملة المؤهلات الأكاديمية العليا التي تحتاجها كليات الجامعة ومرافقها من خارج المملكة، والعمل على استقطابهم للانضمام إلى كوادرات الجامعة وشغل الوظائف التي لا يوجد مواطنين مؤهلين لشغلها.
- القيام بالتنسيق والتعاون مع الجهات ذات العلاقة سواء داخل المملكة أو خارجها كالمحقيات الثقافية والقنصليات السعودية في الخارج.
- المساهمة الفعالة في رفع مستوى كفاءة أداء منسوبي الجامعة من خلال :
 - المساهمة في عملية ابتعاث المواطنين السعوديين من الذكور والإناث في مختلف التخصصات التي تحتاجها الجامعة داخل وخارج المملكة لكي يساهموا في تحقيق أهداف الجامعة حين عودتهم.
 - المساهمة في تقديم الآراء والمقترحات والاستشارات للعديد من الجهات داخل الجامعة من خلال المشاركة الفاعلة في أعمال اللجان المختلفة.
- وتسعى العمادة لتطوير إمكاناتها لتقديم خدمات أفضل لجميع منسوبي الجامعة لأنها تعتبرهم العنصر الأساسي في نجاح الجامعة في تحقيق أهدافها، لذا فإنها تحرص على أن توفر لهم كل سبل وأدوات النجاح ليتسنى لهم القيام بواجباتهم ومهامهم على أكمل وجه.

الهيكل التنظيمي لعمادة شؤون أعضاء هيئة التدريس والموظفين:

تتكون عمادة شؤون أعضاء هيئة التدريس بالجامعة من الإدارات التالية:

١. إدارة شؤون أعضاء هيئة التدريس: تقوم بالأعمال المتعلقة بأعضاء هيئة التدريس

ومن في حكمهم من المواطنين السعوديين وغير السعوديين، من خلال إعداد:

- العروض الوظيفية.
- قرارات التعيين والمباشرات.
- العقود وغيرها من شؤون التعاقد (تجديد / إنهاء خدمات)
- قرارات الندب والإعارة والنقل.
- قرارات إجازات التفرغ العلمي.
- الإجازات السنوية والاضطرارية والجازات الأخرى.
- قرارات البدلات والزيادات.
- قرارات الترقية وإنهاء خدمات أعضاء هيئة التدريس ومن في حكمهم.

٢. إدارة شؤون الموظفين: تختص بالأعمال المتعلقة بالموظفين الإداريين والفنيين ومن

في حكمهم من خلال إعداد:

- قرارات التعيين.
- قرارات الندب والإعارة.
- قرارات الترقيات.
- الإجازات بأنواعها.
- إنهاء الخدمة والتقاعد وغيرها من القرارات.
- اصدار بطاقات العمل لجميع منسوبي الجامعة
- قرارات النقل الداخلي والخارجي

٣. إدارة الرواتب والبدلات: تقوم بالمهام الآتية:

- إعداد مسيرات الرواتب والبدلات والمكافآت.
- إعداد جميع المعاملات المالية المتعلقة بأعضاء هيئة التدريس والموظفين.

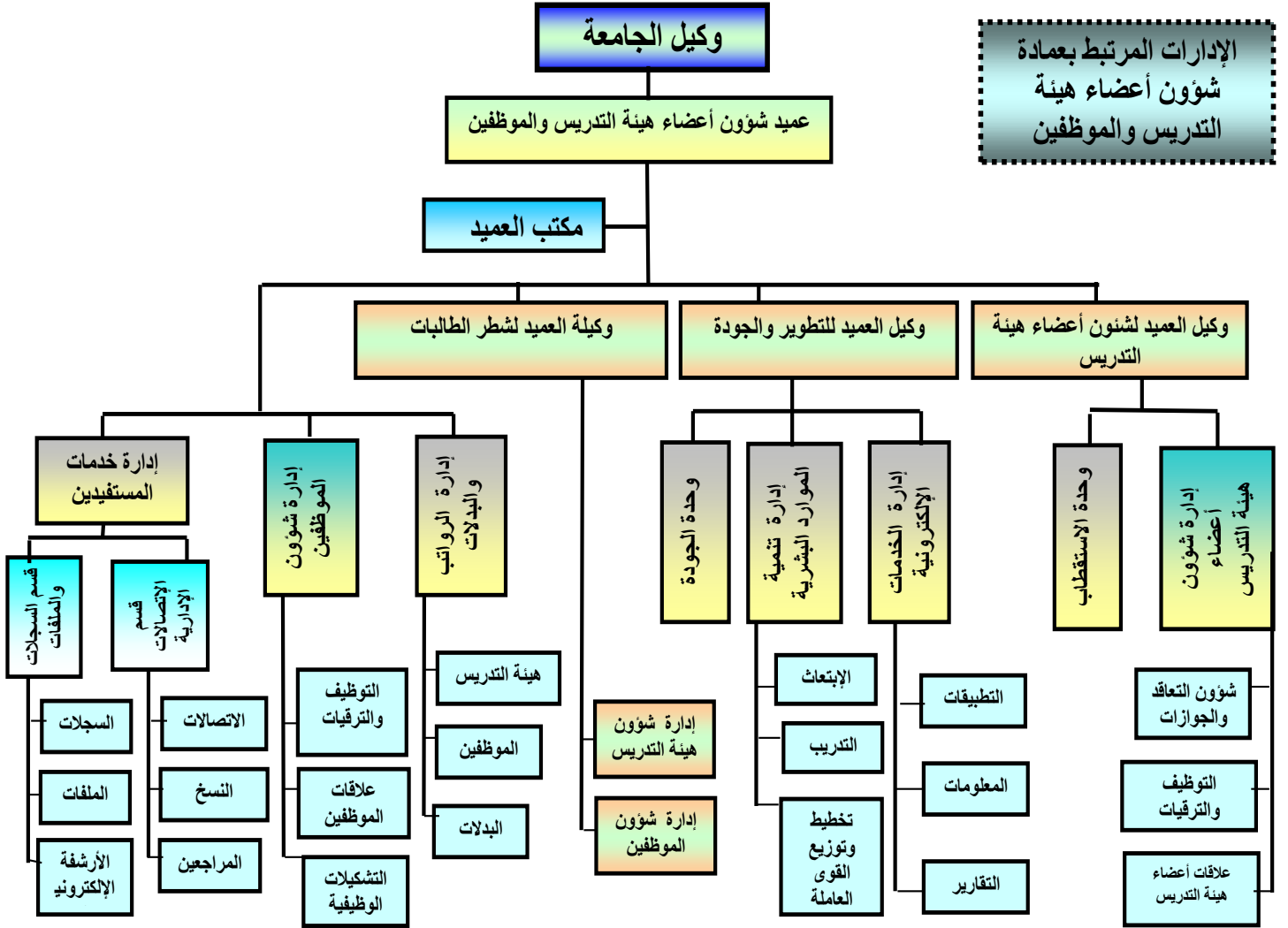
٤ . إدارة الخدمات الإلكترونية:

- تطوير وإدارة النظم الإلكترونية في العمادة .
- متابعة تحديث وتطوير موقع العمادة.
- متابعة تعديلات وتطوير النظام المالي والإداري في العمادة.
- إعداد وتقديم التقارير والاحصائيات الخاصة ببيانات وسجلات الأنظمة الإلكترونية.

ويوضح الشكل التالي الهيكل التنظيمي للعمادة:

شكل رقم (١)

الهيكل التنظيمي لعمادة شؤون أعضاء هيئة التدريس والموظفين



إنجازات العمادة

أولاً: تلبية متطلبات خطة التنمية:

تتبع عمادة شؤون أعضاء هيئة التدريس والموظفين منهجية التخطيط العلمي السليم في أدائها لعملها، وتحرص على الالتزام بمتطلبات خطط التنمية للجامعة، وخاصة فيما يتعلق بتوفير الكوادر الأكاديمية التعليمية والإدارية لمختلف وظائف الجامعة. ويظهر الجدول رقم (١) أدناه مقارنة بين عدد العاملين المستهدف لمختلف الوظائف الأكاديمية والإدارية وفقاً لخطة التنمية التاسعة للجامعة والعدد المتحقق فعلياً في نهاية الخطة.

جدول رقم (١)

مقارنة العدد المستهدف بالتعيين والمتحقق فعلياً في نهاية خطة التنمية التاسعة

١٤٣٦/١٤٣٧هـ

المتحقق بنهاية ١٤٣٦/١٤٣٧هـ					المستهدف بنهاية الخطة التاسعة				التصنيف
نسبة ما تحقق من خطة التنمية %	نسبة السعودة %	مجموع	غير سعودي	سعودي	نسبة السعودة %	مجموع	غير سعودي	سعودي	
٩١.٢%	١٠٠%	٨٩٢	٠	٨٩٢	١٠٠%	٩٧٨	٠	٩٧٨	وظائف الإداريين
٣٤%	٩٣%	٣٠	٢	٢٨	٧١.٩%	١١٤	٣٢	٨٢	الوظائف الصحية
١٦٥%	٦٣%	١٦٧٧	٦٢١	١٠٥٦	٦١.٢%	١٠٤٨	٤٠٧	٦٤١	وظائف أعضاء هيئة التدريس
١٠%	١٠٠%	٧	٠	٧	٧٣.٤%	٩٤	٢٥	٦٩	الوظائف التعليمية
٥٠%	١٠٠%	٥٨	٠	٥٨	١٠٠%	١١٦	٠	١١٦	المستخدمون
٢٥%	١٠٠%	٤٥	٠	٤٥	١٠٠%	١٨٠	٠	١٨٠	العمال
١٠.٢%	٧٧%	٢٧٠٩	٦٢٣	٢٠٨٦	٨١%	٢٥٣٠	٤٦٤	٢٠٦٦	المجموع

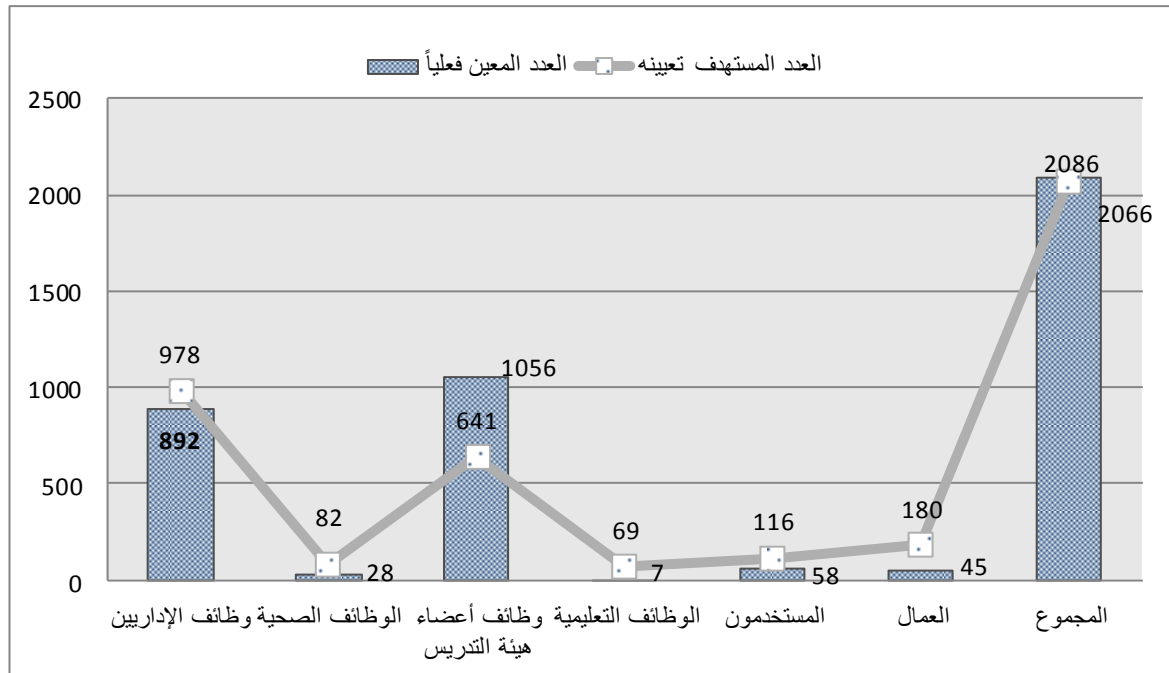
وحسبما يظهر في الجدول أعلاه، فقد بلغ العدد الإجمالي لمنسوبي الجامعة من الموظفين وأعضاء هيئة التدريس في نهاية سنة ١٤٣٦/١٤٣٧هـ، (٢٧٠٩) منسوباً، يعمل (١٦٧٧) منهم كأعضاء هيئة تدريس، إضافة إلى (٧) فرد يقومون بوظائف تعليمية كمدرسي لغات، فيما يعمل (٨٩٢) منسوباً في وظائف الإداريين المتنوعة و(١٣٣) في الوظائف الصحية ووظائف العمال والمستخدمين. وتسعى

العمادة بشكل متواصل إلى توفير الاحتياجات المختلفة لكليات الجامعة والعمادات والوحدات الإدارية من الموارد البشرية.

فيما يلي الشكل رقم (٢) يوضح المقارنة بين العدد المستهدف تعيينه في مختلف الوظائف في الجامعة في نهاية خطة التنمية التاسعة والعدد المعين فعلياً.

شكل رقم (٢): مقارنة بين العدد المستهدف بالتعيين بنهاية الخطة التاسعة في مختلف وظائف

الجامعة والعدد الفعلي المتحقق في العام ١٤٣٦/١٤٣٧ هـ

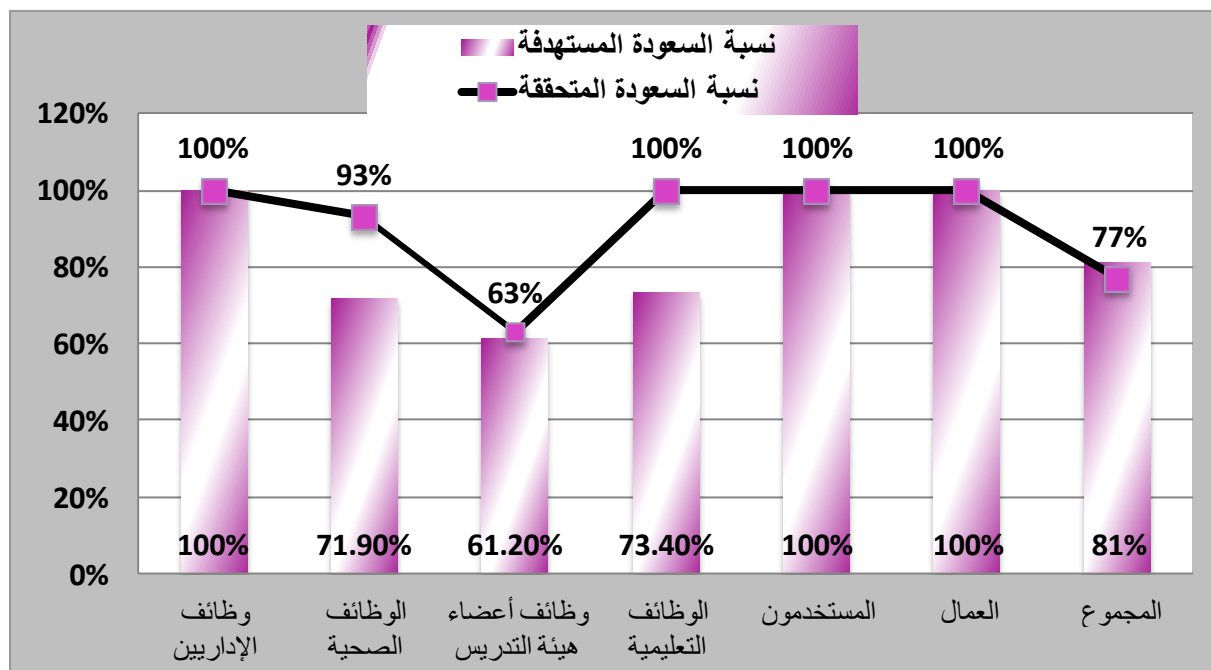


ويظهر من الشكل زيادة عدد المعينين فعلياً في وظائف أعضاء هيئة التدريس عن العدد المستهدف في نهاية الخطة التاسعة، بينما يلاحظ ان العدد المعين فعلياً في الوظائف الادارية يقارب العدد المستهدف ويعكس ذلك الجهود التي بذلتها العمادة في استقطاب كوادر أكاديمية لضمان استمرارية العملية التعليمية في الجامعة وبما يتماشى مع الاحتياجات الواقعية للأقسام العلمية لكليات الجامعة. وقد حرصت الجامعة على زيادة نسبة السعودة من مختلف وظائف الجامعة حيث وصلت في بعض الوظائف إلى ١٠٠% كالوظائف الادارية، أما النسبة العامة للسعودة فقد بلغت فعلياً (٩٩.٨%) بزيادة ١% عن العام السابق.

ويوضح الشكل رقم (٣) المقارنة بين نسبة السعودة المستهدفة والفعلية بنهاية الخطة التاسعة لمختلف الوظائف في الجامعة.

شكل رقم (٣): مقارنة بين نسبة السعودة المستهدفة ونسبة السعودة المتحققة فعلياً في نهاية

الخطة الاستراتيجية التاسعة لمختلف وظائف الجامعة



ثانياً: المؤشرات الإحصائية لأعضاء هيئة التدريس ومن في حكمهم:

١- التطور في أعداد أعضاء هيئة التدريس ومن في حكمهم الذين تم تعيينهم فعلياً في الجامعة خلال السنوات ١٤٣٢-١٤٣٧هـ

حرصت جامعة تبوك منذ نشأتها في تعزيز جودة مخرجاتها التعليمية، فمن حيث الكفاءة تسعى لاستقطاب حملة المؤهلات العلمية والخبرات المتميزة في التدريس والجوانب النظرية والعملية لتعليم الطلبة الملتحقين بالجامعة ونقل المعارف والخبرات لهم بأفضل أساليب التدريس الجامعي. ومن حيث الكم تسعى الجامعة إلى توفير العدد الكافي من أعضاء هيئة التدريس ومن في حكمهم لمواجهة الزيادة السنوية في أعداد الطلبة والنااتجة عن تزايد الإقبال على التعليم الجامعي من أبناء منطقة تبوك وسائر مناطق المملكة وأيضاً بسبب اكتساب الجامعة السمعة العلمية الطيبة. ويبين الجدول رقم (٢)

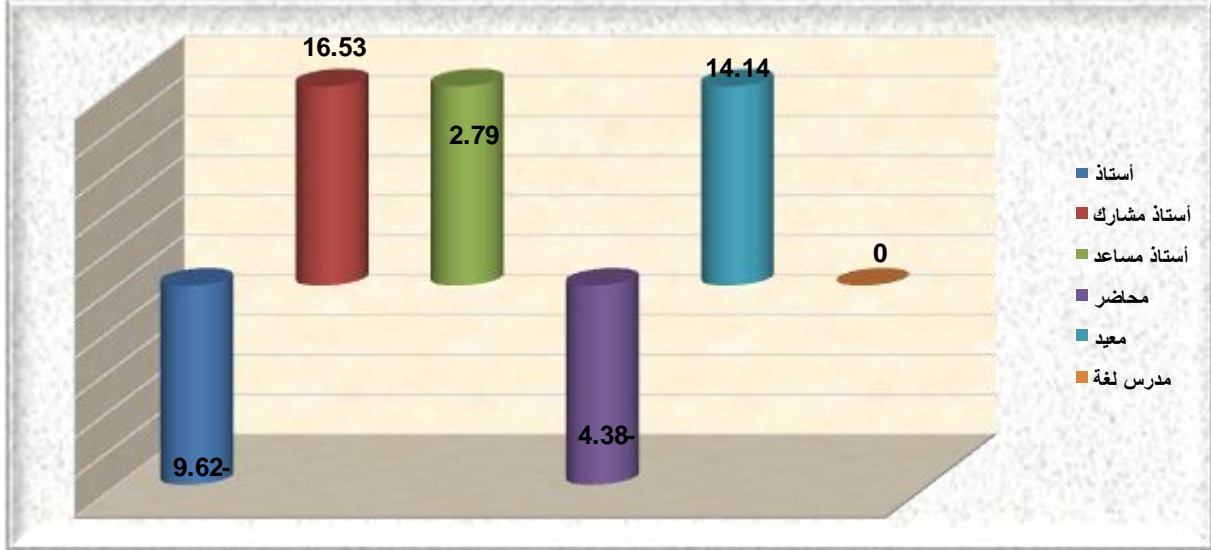
عدد أعضاء هيئة التدريس ومن في حكمهم الذين عينوا في الجامعة خلال السنوات (١٤٣٢-١٤٣٧هـ) حسب الرتبة العلمية.

جدول رقم (٢): تطور أعداد أعضاء هيئة التدريس ومن في حكمهم الذين تم تعيينهم في الجامعة حسب الرتبة العلمية في كل سنة من السنوات ١٤٣٢/١٤٣٣-١٤٣٦/١٤٣٧هـ

العام الجامعي	الرتب العلمية	١٤٣١/١٤٣٢	١٤٣٢/١٤٣٣	١٤٣٣/١٤٣٤	١٤٣٤/١٤٣٥	١٤٣٥/١٤٣٦
أستاذ		٣٣	٤٥	٥٤	٥٢	٤٧
معدل التغير السنوي %		٠	٣٦.٤	٢٠	٣.٢٧-	٩.٦٢-
أستاذ مشارك		٥٣	١٠١	١٠٠	١٢١	١٤١
معدل التغير السنوي %		٨.١٦	٩٠.٩٧	٠.٩٩-	٧.٦١	١٦.٥٣
أستاذ مساعد		٣٨٠	٥٤١	٥٢١	٥٧٣	٥٨٩
معدل التغير السنوي %		١٢,٧٦	٤٢.٣٧	٣.٧٠-	٣٦.٠٦	٢.٧٩
محاضر		٢٨٣	٣٨٣	٢٨٤	٣٢٠	٣٠٦
معدل التغير السنوي %		٢٨.٠٥	٣٥.٣٣	٢٥.٩-	٢٠.١٤	٤.٣٨-
معيد		٤٤٨	٥٠٧	٥٤٩	٥٠٢	٥٧٣
معدل التغير السنوي %		٢٦.٢	١٣.١٧	٨.٢٨	٣١.٥٩-	١٤.١٤
مدرس لغة		٤٣	٣٤	٢٤	٢١	٢١
معدل التغير السنوي %		١٦.٢١	٢٠.٩-	٢٩.٤-	١.٣٢-	٠.٠

ويوضح الشكل رقم (٤) معدل التغير لعدد أعضاء هيئة التدريس ومن في حكمهم حسب الرتبة العلمية في العام الجامعي (١٤٣٦/١٤٣٧هـ) مقارنة بالعام السابق.

شكل رقم (٤): معدل التغير لعدد أعضاء هيئة التدريس ومن في حكمهم حسب الرتب العلمية في العام الجامعي (١٤٣٦/١٤٣٧هـ) مقارنة بالعام السابق



ويبين الشكل السابق تزايداً في أعداد أعضاء هيئة التدريس ومن في حكمهم المعينين في السنة ١٤٣٦/١٤٣٧ من رتبة استاذ مشارك واستاذ مساعد بالإضافة الى المعيدون وذلك في ضوء التوسع الذي تشهده الجامعة وتزايد عدد طلابها، مع تناقص في معدل الزيادة بالنسبة لرتبة الاستاذ والمحاضر.

٢- توزيع أعضاء هيئة التدريس ومن في حكمهم حسب الرتبة العلمية والجنس

يلاحظ المتتبع لمسيرة التعليم في المملكة العربية السعودية في السنوات العشر الأخيرة تزايداً كبيراً في أعداد أعضاء هيئة التدريس وكذلك الإقبال الكبير للإناث على التعليم الجامعي، وهو مؤشر إيجابي للوعي بأهمية تعليم المرأة السعودية وإشراكها في بناء المجتمع، وقد استدعى ذلك العمل بشكل جاد على استقطاب كوادر نسائية لتدريس طالبات الجامعة.

وفيما يلي بيان بتوزيع أعضاء هيئة التدريس ومن في حكمهم الذين تم تعيينهم أو ترقيتهم بكلية الجامعة موزعون حسب الرتبة العلمية والجنس، خلال العام الجامعي ١٤٣٦-١٤٣٧هـ.

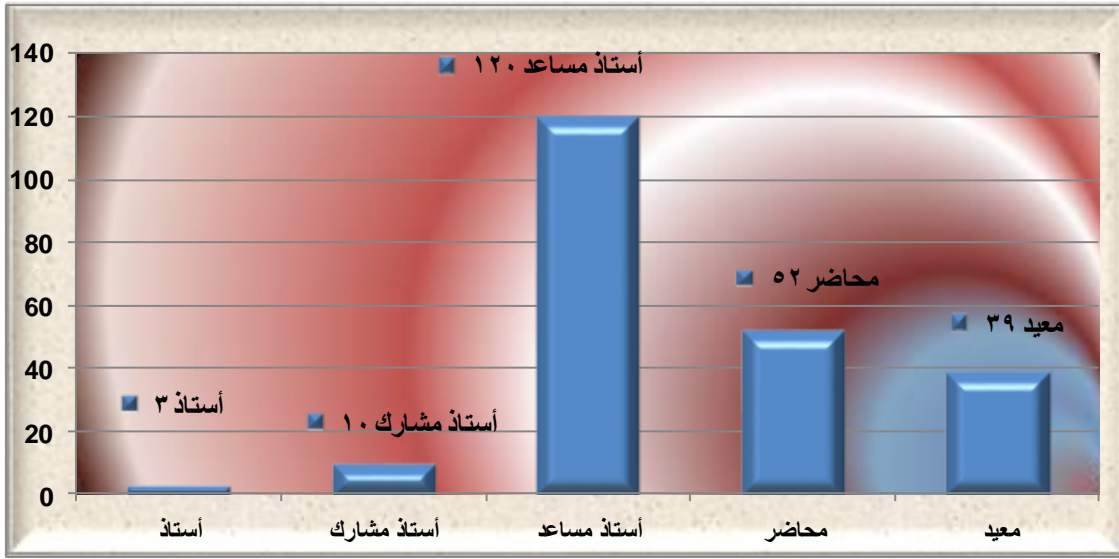
جدول رقم (٣): أعضاء هيئة التدريس ومن في حكمهم الذين تم تعيينهم أو ترقيتهم بكليات الجامعة
موزعون حسب الكلية والرتبة العلمية والجنس خلال العام الجامعي (١٤٣٦/١٤٣٧هـ)

المرقون			المعينون								الرتبة العلمية الجنس	الكلية
المجموع	أ. مشارك	أستاذ	المجموع	م. باحث	مدرس لغة	معيد	محاضر	أ. مساعد	أ. مشارك	أستاذ		
٠	٠	٠	٤	٠	٠	٠	٠	٤	٠	٠	ذكر	عمادة السنة التحضيرية
٠	٠	٠	٠	٠	٠	٠	٠	٠	٠	٠	أنثى	
٠	٠	٠	٤	٠	٠	٠	٠	٤	٠	٠	المجموع	
٠	٠	٠	١٣	٠	٠	٤	٢	٧	٠	٠	ذكر	كلية إدارة الأعمال
٠	٠	٠	١٣	٠	٠	٣	٣	٧	٠	٠	أنثى	
٠	٠	٠	٢٦	٠	٠	٧	٥	١٤	٠	٠	المجموع	
٠	٠	٠	٠	٠	٠	٠	٠	٠	٠	٠	ذكر	كلية الاقتصاد المنزلي
٠	٠	٠	٧	٠	٠	٣	٠	٤	٠	٠	أنثى	
٠	٠	٠	٧	٠	٠	٣	٠	٤	٠	٠	المجموع	
٩	٨	١	١٩	٠	٠	٤	١	٨	٤	٢	ذكر	كلية التربية والآداب
٥	٤	١	١٨	٠	٠	٧	٧	٤	٠	٠	أنثى	
١٤	١٢	٢	٣٧	٠	٠	١١	٨	١٢	٤	٢	المجموع	
٠	٠	٠	٩	٠	٠	١	١	٧	٠	٠	ذكر	كلية الحاسبات وتقنية المعلومات
٠	٠	٠	٠	٠	٠	٠	٠	٠	٠	٠	أنثى	
٠	٠	٠	٩	٠	٠	١	١	٧	٠	٠	المجموع	
٠	٠	٠	٢٥	٠	٠	٧	٦	١٢	٠	٠	ذكر	كلية الشريعة والأنظمة
٠	٠	٠	٠	٠	٠	٠	٠	٠	٠	٠	أنثى	
٠	٠	٠	٢٥	٠	٠	٧	٦	١٢	٠	٠	المجموع	
٠	٠	٠	٦	٠	٠	٠	٠	٤	٢	٠	ذكر	كلية الصيدلة
٠	٠	٠	٠	٠	٠	٠	٠	٠	٠	٠	أنثى	
٠	٠	٠	٦	٠	٠	٠	٠	٤	٢	٠	المجموع	
١	١	٠	٨	٠	٠	٠	٠	٨	٠	٠	ذكر	كلية الطب
٠	٠	٠	٤	٠	٠	٠	٠	٤	٠	٠	أنثى	
١	١	٠	١٢	٠	٠	٠	٠	١٢	٠	٠	المجموع	
١	٠	١	٣٠	٠	٠	٤	٦	١٧	٢	١	ذكر	كلية العلوم
٠	٠	٠	١٧	٠	٠	٤	٩	٤	٠	٠	أنثى	
١	٠	١	٤٧	٠	٠	٨	١٥	٢١	٢	١	المجموع	

٠	٠	٠	١	٠	٠	٠	٠	١	٠	٠	ذكر	كلية العلوم الطبية التطبيقية
٠	٠	٠	٤	٠	٠	٠	٠	٤	٠	٠	أنثى	
٠	٠	٠	٥	٠	٠	٠	٠	٥	٠	٠	المجموع	
٠	٠	٠	٣	٠	٠	٠	٣	٠	٠	٠	ذكر	كلية المجتمع بتبوك
٠	٠	٠	١	٠	٠	٠	١	٠	٠	٠	أنثى	
٠	٠	٠	٤	٠	٠	٠	٤	٠	٠	٠	المجموع	
٠	٠	٠	٣	٠	٠	١	٠	٢	٠	٠	ذكر	كلية الهندسة
٠	٠	٠	٠	٠	٠	٠	٠	٠	٠	٠	أنثى	
٠	٠	٠	٣	٠	٠	١	٠	٢	٠	٠	المجموع	
٠	٠	٠	٤	٠	٠	٠	١	٣	٠	٠	ذكر	الكلية الجامعية بظباء
٠	٠	٠	٢	٠	٠	٠	٠	٢	٠	٠	أنثى	
٠	٠	٠	٦	٠	٠	٠	١	٥	٠	٠	المجموع	
٠	٠	٠	٨	٠	٠	٠	٣	٤	١	٠	ذكر	الكلية الجامعية بالوجه
٠	٠	٠	٣	٠	٠	٠	١	٢	٠	٠	أنثى	
٠	٠	٠	١١	٠	٠	٠	٤	٦	١	٠	المجموع	
٠	٠	٠	٥	٠	٠	٠	١	٤	٠	٠	ذكر	الكلية الجامعية بأمالج
٠	٠	٠	٥	٠	٠	١	١	٢	١	٠	أنثى	
٠	٠	٠	١٠	٠	٠	١	٢	٦	١	٠	المجموع	
٠	٠	٠	٦	٠	٠	٠	٢	٤	٠	٠	ذكر	كلية المجتمع بتيماء
٠	٠	٠	٢	٠	٠	٠	٠	٢	٠	٠	أنثى	
٠	٠	٠	٨	٠	٠	٠	٢	٦	٠	٠	المجموع	
٠	٠	٠	٣	٠	٠	٠	٣	٠	٠	٠	ذكر	الكلية الجامعية بحقل
٠	٠	٠	١	٠	٠	٠	١	٠	٠	٠	أنثى	
٠	٠	٠	٤	٠	٠	٠	٤	٠	٠	٠	المجموع	
١٦	١٣	٣	٢٢٤	٠	٠	٣٩	٥٢	١٢٠	١٠	٣	الإجمالي العام	

ويوضح الشكل رقم (٥) أعضاء هيئة التدريس ومن في حكمهم الذين تم تعيينهم موزعون حسب الرتبة العلمية خلال العام الجامعي (١٤٣٦/١٤٣٧هـ).

شكل رقم (٥): أعضاء هيئة التدريس ومن في حكمهم الذين تم تعيينهم موزعون حسب الرتبة العلمية خلال العام الجامعي (١٤٣٦/١٤٣٧هـ)



ويلاحظ من الشكل التزايد أعلاه في استقطاب أعضاء هيئة التدريس من رتبة الأستاذ المساعد في العام الجامعي ١٤٣٦/١٤٣٧هـ حيث بلغت نسبتهم ٥٣%، ويشير ذلك إلى الجهود المتواصلة التي بذلتها العمادة لتوفير أعداد كافية من أعضاء هيئة التدريس لسد حاجة الجامعة التي تشهد تزايداً في إقبال الطلاب والطالبات على الالتحاق بمختلف الكليات وذلك لاكتساب المعرفة والمؤهلات التي تمكنهم من الالتحاق بالوظائف المتاحة في سوق العمل والمساهمة في تنمية المجتمع.

٣- توزيع أعضاء هيئة التدريس ومن في حكمهم حسب المؤهل العلمي خلال العام الجامعي

١٤٣٦-١٤٣٧هـ

تسعى الجامعة بشكل مستمر إلى استقطاب أفضل الكفاءات التعليمية محلياً وعالمياً للعمل كأعضاء هيئة تدريس في الجامعة، وذلك سعياً لبلوغ التميز بين الجامعات المحلية والعالمية، والتزاماً بهذه السياسة، تعطي العمادة الأولوية في التعاقد مع الأساتذة الذين يحملون درجة الدكتوراه في التخصصات المختلفة، وإن كان الأمر في بعض الأحيان يقتضي اللجوء للتعاقد مع مدرسين ومحاضرين من حملة الماجستير أو الدبلوم العالي، أو البكالوريوس لشغل وظائف تعد في حكم أعضاء هيئة التدريس، وذلك بسبب عدم توافر حملة درجة الدكتوراه في بعض التخصصات.

ويظهر في الجدول رقم (٤) أعضاء هيئة التدريس ومن في حكمهم بكليات الجامعة موزعون حسب المؤهل العلمي والجنسية والجنس خلال العام الجامعي (١٤٣٦/١٤٣٧هـ).

جدول رقم (٤)

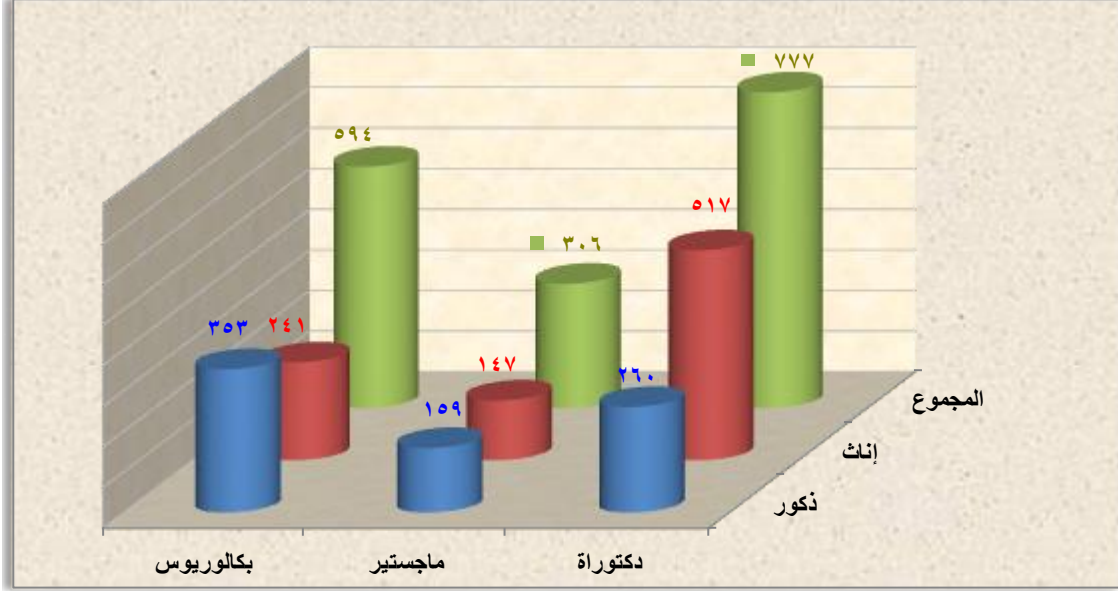
أعضاء هيئة التدريس ومن في حكمهم بكليات الجامعة موزعون حسب المؤهل العلمي والجنسية والجنس خلال العام الجامعي (١٤٣٦/١٤٣٧هـ)

النسبة إلى الإجمالي %	المجموع			غير سعودي			سعودي			الجنسية
	المجموع	رأية	أخرى	المجموع	رأية	أخرى	المجموع	رأية	أخرى	المؤهل العلمي
٤٦.٣٣	٧٧٧	٢٦٠	٥١٧	٥٧٠	١٩٨	٣٧٢	٢٠٧	٦٢	١٤٥	دكتوراه
١٨.٢٥	٣٠٦	١٥٩	١٤٧	٣٠	١٧	١٣	٢٧٦	١٤٢	١٣٤	ماجستير
٣٥.٤٢	٥٩٤	٣٥٣	٢٤١	٢١	٥	١٦	٥٧٣	٣٤٨	٢٢٥	بكالوريوس
١٠٠	١٦٧٧	٧٧٢	٩٠٥	٦٢١	٢٢٠	٤٠١	١٠٥٦	٥٥٢	٥٠٤	المجموع
	١٠٠	٤٦.٠٣	٥٣.٩٧	٣٧.٠٣	١٣.١٢	٢٣.٩١	٦٢.٩٧	٣٢.٩٢	٣٠.٠٥	النسبة إلى الإجمالي %

ويبين الجدول أن نسبة حملة درجة الدكتوراه وصلت في العام ١٤٣٦/١٤٣٧هـ إلى (٤٦.٣٣%) تليها حملة البكالوريوس بنسبة (٣٥.٤٢%) ثم الماجستير بنسبة (١٨.٢٥%) من إجمالي عدد أعضاء هيئة التدريس ومن في حكمهم العاملين في الجامعة، حيث يوضح الشكل رقم (٦) أدناه، أعضاء هيئة التدريس ومن في حكمهم بكليات الجامعة موزعون حسب المؤهل العلمي والجنس ويعكس ذلك مقدار اهتمام العمادة برفع مستوى العملية التعليمية بشكل شمولي من خلال توفير أعضاء هيئة تدريس ذوي مؤهلات عليا لنقل المعرفة لطلاب وطالبات الجامعة. كذلك يلاحظ ارتفاع أعداد حملة البكالوريوس في العام ١٤٣٦/١٤٣٧هـ، مما يعني سعي العمادة لتعيين المعيدین بالجامعة ومن ثم تأهيلهم للمشاركة في العملية الأكاديمية بالجامعة.

شكل رقم (٦)

أعضاء هيئة التدريس ومن في حكمهم بكليات الجامعة موزعون حسب المؤهل العلمي والجنس خلال العام الجامعي (١٤٣٦/١٤٣٧هـ)



٤- أعضاء هيئة التدريس بكليات الجامعة موزعون حسب الرتب العلمية:

يوضح الجدول رقم (٥) والشكل رقم (٧) أن عدد أعضاء هيئة التدريس بكليات الجامعة بلغ (٧٧٧) عضواً، منهم (٤٧) عضواً يحملون درجة أستاذ، و(١٤١) عضواً يحملون درجة أستاذ مشارك و(٥٨٩) عضواً يحملون درجة أستاذ مساعد.

جدول رقم (٥): أعضاء هيئة التدريس بكليات الجامعة موزعون حسب الرتب العلمية والجنسية والجنس خلال العام الجامعي (١٤٣٦/١٤٣٧هـ)

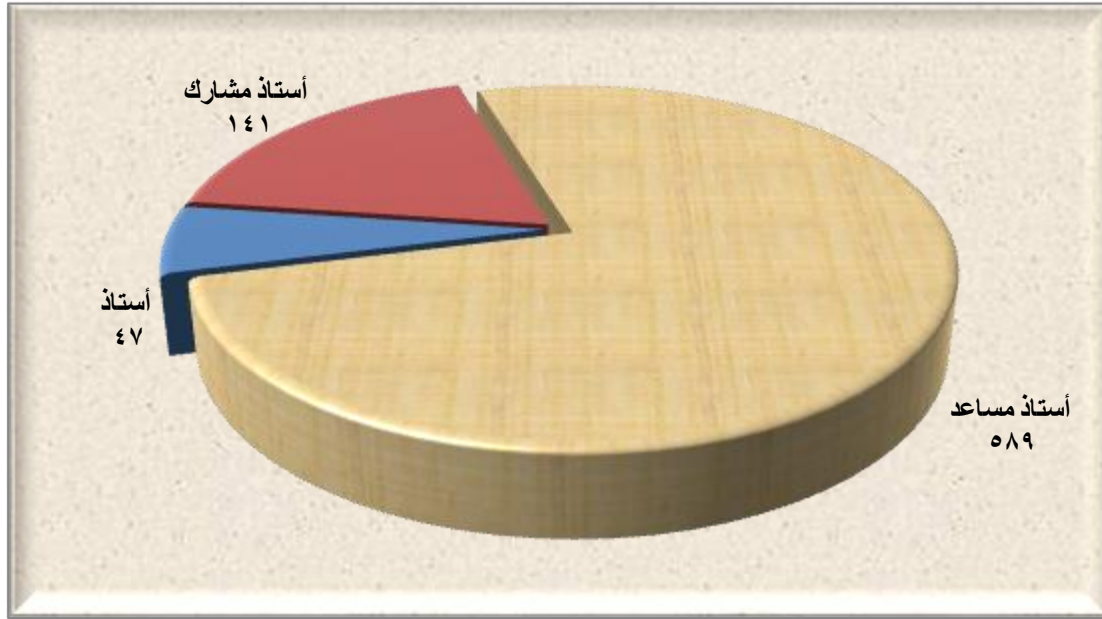
المجموع			أستاذ مساعد			أستاذ مشارك			أستاذ			الرتبة العلمية	
الإجمالي	غير سعودي	سعودي	المجموع	غير سعودي	سعودي	المجموع	غير سعودي	سعودي	المجموع	غير سعودي	سعودي	الجنسية	
												الكلية	الجنسية
١٤	١٤	٠	١٣	١٣	٠	١	١	٠	٠	٠	٠	ذكر	عمادة السنة التحضيرية
١	١	٠	١	١	٠	٠	٠	٠	٠	٠	٠	أنثى	
١٥	١٥	٠	١٤	١٤	٠	١	١	٠	٠	٠	٠	المجموع	

٢٣	١٧	٦	١٥	١١	٤	٧	٥	٢	١	١	٠	ذكر	كلية
١٥	١٥	٠	١٤	١٤	٠	٠	٠	٠	١	١	٠	أنثى	إدارة
٣٨	٣٢	٦	٢٩	٢٥	٤	٧	٥	٢	٢	٢	٠	المجموع	الأعمال
٠	٠	٠	٠	٠	٠	٠	٠	٠	٠	٠	٠	ذكر	كلية
١٣	١٢	١	١١	١٠	١	٢	٢	٠	٠	٠	٠	أنثى	الاقتصاد
١٣	١٢	١	١١	١٠	١	٢	٢	٠	٠	٠	٠	المجموع	المنزلي
١٤٠	٨١	٥٩	٨٦	٤٦	٤٠	٤٥	٢٨	١٧	٩	٧	٢	ذكر	كلية
٦٦	٣٠	٣٦	٥١	٢٣	٢٨	١٤	٧	٧	١	٠	١	أنثى	التربية
٢٠٦	١١١	٩٥	١٣٧	٦٩	٦٨	٥٩	٣٥	٢٤	١٠	٧	٣	المجموع	والآداب
٣١	٢٢	٩	٢٤	١٧	٧	٥	٤	١	٢	١	١	ذكر	كلية
٥	٣	٢	٤	٢	٢	١	١	٠	٠	٠	٠	أنثى	الحاسبات
٣٦	٢٥	١١	٢٨	١٩	٩	٦	٥	١	٢	١	١	المجموع	وتقنية المعلومات
٣٣	٢٨	٥	٢٣	١٨	٥	٥	٥	٠	٥	٥	٠	ذكر	كلية
٣	١	٢	٢	١	١	١	٠	١	٠	٠	٠	أنثى	الشرعية
٣٦	٢٩	٧	٢٥	١٩	٦	٦	٥	١	٥	٥	٠	المجموع	والأنظمة
١٢	١١	١	٩	٨	١	٢	٢	٠	١	١	٠	ذكر	كلية
١	١	٠	١	١	٠	٠	٠	٠	٠	٠	٠	أنثى	الصيدلة
١٣	١٢	١	١٠	٩	١	٢	٢	٠	١	١	٠	المجموع	
٤١	٣٠	١١	٢٩	١٩	١٠	٧	٦	١	٥	٥	٠	ذكر	كلية
٣٠	٢٥	٥	٢٦	٢١	٥	٢	٢	٠	٢	٢	٠	أنثى	الطب
٧١	٥٥	١٦	٥٥	٤٠	١٥	٩	٨	١	٧	٧	٠	المجموع	
٩٢	٧٩	١٣	٦١	٤٨	١٣	١٨	١٨	٠	١٣	١٣	٠	ذكر	كلية
٣٩	٢٧	١٢	٣٢	٢٢	١٠	٧	٥	٢	٠	٠	٠	أنثى	العلوم
١٣١	١٠٦	٢٥	٩٣	٧٠	٢٣	٢٥	٢٣	٢	١٣	١٣	٠	المجموع	
١٧	١٣	٤	١٥	١١	٤	١	١	٠	١	١	٠	ذكر	كلية
٦	٦	٠	٦	٦	٠	٠	٠	٠	٠	٠	٠	أنثى	العلوم
٢٣	١٩	٤	٢١	١٧	٤	١	١	٠	١	١	٠	المجموع	الطبية التطبيقية
١٧	١٥	٢	١٤	١٢	٢	٣	٣	٠	٠	٠	٠	ذكر	كلية

٩	٨	١	٩	٨	١	٠	٠	٠	٠	٠	٠	أنثى	المجتمع
٢٦	٢٣	٣	٢٣	٢٠	٣	٣	٣	٠	٠	٠	٠	المجموع	بتبوك
٣٠	٢٥	٥	١٨	١٤	٤	٧	٧	٠	٥	٤	١	ذكر	كلية الهندسة
٠	٠	٠	٠	٠	٠	٠	٠	٠	٠	٠	٠	أنثى	
٣٠	٢٥	٥	١٨	١٤	٤	٧	٧	٠	٥	٤	١	المجموع	
١٦	١٣	٣	١٤	١١	٣	٢	٢	٠	٠	٠	٠	ذكر	الكلية الجامعية
١٧	١٦	١	١٦	١٥	١	١	١	٠	٠	٠	٠	أنثى	
٣٣	٢٩	٤	٣٠	٢٦	٤	٣	٣	٠	٠	٠	٠	المجموع	بضياء
٨	٢	٦	٧	١	٦	١	١	٠	٠	٠	٠	ذكر	الكلية الجامعية
١٦	١٥	١	١٥	١٤	١	١	١	٠	٠	٠	٠	أنثى	
٢٤	١٧	٧	٢٢	١٥	٧	٢	٢	٠	٠	٠	٠	المجموع	بالوجه
١٥	٧	٨	١٤	٦	٨	١	١	٠	٠	٠	٠	ذكر	الكلية الجامعية
٢١	٢٠	١	١٦	١٥	١	٤	٤	٠	١	١	٠	أنثى	
٣٦	٢٧	٩	٣٠	٢١	٩	٥	٥	٠	١	١	٠	المجموع	بأملج
١١	٦	٥	١١	٦	٥	٠	٠	٠	٠	٠	٠	ذكر	كلية المجتمع
١٢	١٢	٠	١١	١١	٠	١	١	٠	٠	٠	٠	أنثى	
٢٣	١٨	٥	٢٢	١٧	٥	١	١	٠	٠	٠	٠	المجموع	بتيماء
١٧	٩	٨	١٦	٨	٨	١	١	٠	٠	٠	٠	ذكر	الكلية الجامعية
٦	٦	٠	٥	٥	٠	١	١	٠	٠	٠	٠	أنثى	
٢٣	١٥	٨	٢١	١٣	٨	٢	٢	٠	٠	٠	٠	المجموع	بحقل
٥١٧	٣٧٢	١٤٥	٣٦٩	٢٤٩	١٢٠	١٠٦	٨٥	٢١	٤٢	٣٨	٤	ذكر	الإجمالي العام
٢٦٠	١٩٨	٦٢	٢٢٠	١٦٩	٥١	٣٥	٢٥	١٠	٥	٤	١	أنثى	
٧٧٧	٥٧٠	٢٠٧	٥٨٩	٤١٨	١٧١	١٤١	١١٠	٣١	٤٧	٤٢	٥	المجموع	

شكل رقم (٧)

أعضاء هيئة التدريس بكليات الجامعة موزعون حسب الرتب العلمية
خلال العام الجامعي (١٤٣٦/١٤٣٧هـ)



٥- أعضاء هيئة التدريس ومن في حكمهم بكليات الجامعة موزعون حسب الجنسية والجنس خلال العام الجامعي (١٤٣٦/١٤٣٧هـ)

يوضح الجدول رقم (٦) أن عدد أعضاء هيئة التدريس ومن في حكمهم بالجامعة بلغ (١٦٧٧) عضواً، كما يوضح الجدول أن نسبة توطين أعضاء هيئة التدريس ومن في حكمهم من السعوديين بلغت (٦٢.٩٧%) منها نسبة (٣٠.٠٥%) من الذكور ونسبة (٣٢.٩٢%) من الإناث.

جدول رقم (٦).

أعضاء هيئة التدريس ومن في حكمهم بكليات الجامعة موزعون حسب الجنسية والجنس خلال العام الجامعي

(١٤٣٦/١٤٣٧هـ)

النسبة إلى الإجمالي %	الإجمالي			غير سعودي			سعودي			الجنسية
	المجموع	أنثى	ذكر	المجموع	أنثى	ذكر	المجموع	أنثى	ذكر	الكلية / الجنس
١.٠١	١٧	١	١٦	١٧	١	١٦	٠	٠	٠	عمادة السنة التحضيرية
٥.٣١	٨٩	٤٠	٤٩	٣٣	١٦	١٧	٥٦	٢٤	٣٢	كلية إدارة الأعمال

٢.٤٤	٤١	٤١	٠	١٢	١٢	٠	٢٩	٢٩	٠	كلية الاقتصاد المنزلي
٢٢.٧٢	٣٨١	١٧١	٢١٠	١٣٢	٣٦	٩٦	٢٤٩	١٣٥	١١٤	كلية التربية والآداب
٤.٩٥	٨٣	٢٢	٦١	٢٨	٤	٢٤	٥٥	١٨	٣٧	كلية الحاسبات وتقنية المعلومات
٤.٣٥	٧٣	٧	٦٦	٢٩	١	٢٨	٤٤	٦	٣٨	كلية الشريعة والأنظمة
١.٢٥	٢١	٤	١٧	١٢	١	١١	٩	٣	٦	كلية الصيدلة
٨.١١	١٣٦	٤٧	٨٩	٦٠	٢٥	٣٥	٧٦	٢٢	٥٤	كلية الطب
١٨.٤٩	٣١٠	١٥٨	١٥٢	١٠٨	٢٩	٧٩	٢٠٢	١٢٩	٧٣	كلية العلوم
٥.٣٧	٩٠	٣٦	٥٤	٢١	٨	١٣	٦٩	٢٨	٤١	كلية العلوم الطبية التطبيقية
٤.٥٣	٧٦	٣٣	٤٣	٢٧	٩	١٨	٤٩	٢٤	٢٥	كلية المجتمع بتبوك
٣.٧٠	٦٢	٠	٦٢	٢٥	٠	٢٥	٣٧	٠	٣٧	كلية الهندسة
٣.٢٢	٥٤	٤٠	١٤	١٧	١٥	٢	٣٧	٢٥	١٢	الكلية الجامعية بالوجه
٣.٥٢	٥٩	٤٢	١٧	٢٩	٢٢	٧	٣٠	٢٠	١٠	الكلية الجامعية بأملج
٢.٦٨	٤٥	٣١	١٤	٢٠	١٤	٦	٢٥	١٧	٨	كلية المجتمع بتيماء
٢.٧٤	٤٦	٢٤	٢٢	١٦	٦	١٠	٣٠	١٨	١٢	الكلية الجامعية بحقل
٥.٦١	٩٤	٧٥	١٩	٣٥	٢١	١٤	٥٩	٥٤	٥	الكلية الجامعية بضباء
١٠٠	١٦٧٧	٧٧٢	٩٠٥	٦٢١	٢٢٠	٤٠١	١٠٥٦	٥٥٢	٥٠٤	الإجمالي
	١٠٠	٤٦	٥٤	٣٧	١٣	٢٤	٦٣	٣٣	٣٠	النسبة إلى الإجمالي%

٦- نسبة عدد أعضاء هيئة التدريس ومن في حكمهم إلى عدد طلاب الجامعة:

يوضح الجدول (٧) النسبة بين عدد أعضاء هيئة التدريس ومن في حكمهم إلى عدد الطلاب المقيدون بالجامعة (بكالوريوس انتظام) في مختلف كليات الجامعة خلال العام الجامعي (١٤٣٦/١٤٣٧هـ).

جدول رقم (٧)

نسبة أعضاء هيئة التدريس ومن في حكمهم إلى عدد طلاب الجامعة في مختلف كليات الجامعة خلال العام الجامعي (١٤٣٦/١٤٣٧هـ)

المجموع			غير سعودي			سعودي			الجنسية
الإجمالي	من في حكم عضو هيئة التدريس	عضو هيئة تدريس	المجموع	من في حكم عضو هيئة التدريس	عضو هيئة تدريس	المجموع	من في حكم عضو هيئة التدريس	عضو هيئة تدريس	المرتبة العلمية الكلية
١: ١٦	١: ٢٣	١: ٢٠	١: ٢٣	١: ٧٨٠	١: ٣٤	١: ٢٠	١: ٣٤	١: ٢٦٠	كلية المجتمع بتبوك
١: ١٢	١: ٢٢	١: ٢٠	١: ٢٦	١: ١٩٣٧	١: ٣٧	١: ١٩	١: ٢٢	١: ١٥٥	كلية العلوم
١: ٧	١: ٩	١: ٢٦	١: ٢٨	١: ٢٩٧	١: ٣١	١: ٩	١: ٩	١: ١٤٨	كلية العلوم الطبية التطبيقية
١: ٤	١: ٩	١: ٩	١: ١٠	١: ١٢٢	١: ١١	١: ٨	١: ١٠	١: ٣٨	كلية الطب
١: ٢٤	١: ٤٦	١: ٥٠	١: ٥٩	٠	١: ٥٩	١: ٤٠	١: ٤٦	١: ٢٩٧	كلية الهندسة
١: ١٧	١: ٣٧	١: ٣١	١: ٤٩	١: ٣٠٨	١: ٥٨	١: ٢٦	١: ٤٢	١: ٦٨	كلية التربية والآداب
١: ١٤	١: ٢٥	١: ٢٢	١: ٤١	١: ٣٨٤	١: ٤٦	١: ٢١	١: ٢٦	١: ١٠٥	كلية الحاسبات وتقنية المعلومات
١: ٣٦	١: ٥٢	١: ١١٢	١: ١٢٢	٠	١: ١٢٢	١: ٥٠	١: ٥٢	١: ١٤٥٨	كلية الاقتصاد المنزلي
١: ١١٥	١: ٢٠١	١: ٢٧٠	١: ٣١١	١: ١٠٢٥٣	١: ٣٢٠	١: ١٨٣	١: ٢٠٥	١: ١٧٠٩	كلية إدارة الأعمال
١: ١٢	١: ١٩	١: ٣٤	١: ٣٢	١: ١٨٨	١: ٣٩	١: ١٩	١: ٢١	١: ٢٨٢	الكلية الجامعية بضايا
١: ٢٠	١: ٤١	١: ٤١	١: ٥٩	١: ٩٤٠	١: ٦٣	١: ٣١	١: ٤٣	١: ١١٨	الكلية الجامعية بحقل
١: ٤٢	١: ١٠٤	١: ٧٠	١: ٨٦	١: ١٢٥٢	١: ٩٣	١: ٨١	١: ١١٤	١: ٢٧٨	الكلية الجامعية بأملج
١: ٢٨	١: ٥٨	١: ٥٥	١: ٦٣	١: ٦٣٣	١: ٧٠	١: ٥١	١: ٦٣	١: ٢٥٣	كلية المجتمع بتيماء
١: ١٧	١: ٣١	١: ٢٨	١: ٥٤	٠	١: ٥٤	١: ٢٥	١: ٣١	١: ١٣١	الكلية الجامعية بالوجه
١: ٥	١: ١٤	١: ٨	١: ٩	٠	١: ٩	١: ١٢	١: ١٤	١: ١٠٩	كلية الصيدلة
١: ١٤	١: ٢٧	١: ٢٨	١: ٤٣	٠	١: ٣٤	١: ٢٣	١: ٢٧	١: ١٤٣	كلية الشريعة والأنظمة
١: ٢١	١: ٤٠	١: ٤٥	١: ٥٧	١: ٧٥١	١: ٦٢	١: ٣٣	١: ٤٢	١: ١٦٧	الإجمالي العام

٧- أعضاء هيئة التدريس ومن في حكمهم الذين تم تعيينهم أو ترقيةهم بكليات الجامعة

يوضح الجدول رقم (٨) والشكل رقم (٨) توزيع أعضاء هيئة التدريس ومن في حكمهم الذين تم تعيينهم أو ترقيةهم بكليات الجامعة موزعين حسب الكلية والرتبة العلمية والجنس خلال العام الجامعي (١٤٣٦/١٤٣٧هـ).

جدول رقم (٨)

أعضاء هيئة التدريس ومن في حكمهم الذين تم تعيينهم أو ترقيةهم بكليات الجامعة موزعون حسب الكلية والرتبة العلمية والجنس خلال العام الجامعي (١٤٣٦/١٤٣٧هـ)

المرفون			المعينون								الرتبة العلمية الجنس	الكلية
المجموع	أ. مشارك	أستاذ	المجموع	م. باحث	مدرس لغة	معيد	محاضر	أ. مساعد	أ. مشارك	أستاذ		
٠	٠	٠	٤	٠	٠	٠	٠	٤	٠	٠	ذكر	عمادة السنة التحضيرية
٠	٠	٠	٠	٠	٠	٠	٠	٠	٠	٠	أنثى	
٠	٠	٠	٤	٠	٠	٠	٠	٤	٠	٠	المجموع	
٠	٠	٠	١٣	٠	٠	٤	٢	٧	٠	٠	ذكر	كلية إدارة الأعمال
٠	٠	٠	١٣	٠	٠	٢	٢	٧	٠	٠	أنثى	
٠	٠	٠	٢٦	٠	٠	٧	٥	١٤	٠	٠	المجموع	
٠	٠	٠	٠	٠	٠	٠	٠	٠	٠	٠	ذكر	كلية الاقتصاد المنزلي
٠	٠	٠	٧	٠	٠	٢	٠	٤	٠	٠	أنثى	
٠	٠	٠	٧	٠	٠	٢	٠	٤	٠	٠	المجموع	
٩	٨	١	١٩	٠	٠	٤	١	٨	٤	٢	ذكر	كلية التربية والآداب
٥	٤	١	١٨	٠	٠	٧	٧	٤	٠	٠	أنثى	
١٤	١٢	٢	٣٧	٠	٠	١١	٨	١٢	٤	٢	المجموع	
٠	٠	٠	٩	٠	٠	١	١	٧	٠	٠	ذكر	كلية الحاسبات وتقنية المعلومات
٠	٠	٠	٠	٠	٠	٠	٠	٠	٠	٠	أنثى	
٠	٠	٠	٩	٠	٠	١	١	٧	٠	٠	المجموع	
٠	٠	٠	٢٥	٠	٠	٧	٦	١٢	٠	٠	ذكر	كلية الشريعة والأنظمة
٠	٠	٠	٠	٠	٠	٠	٠	٠	٠	٠	أنثى	
٠	٠	٠	٢٥	٠	٠	٧	٦	١٢	٠	٠	المجموع	
٠	٠	٠	٦	٠	٠	٠	٠	٤	٢	٠	ذكر	كلية الصيدلة

٠	٠	٠	٠	٠	٠	٠	٠	٠	٠	٠	أنثى		
٠	٠	٠	٦	٠	٠	٠	٠	٤	٢	٠	المجموع		
١	١	٠	٨	٠	٠	٠	٠	٨	٠	٠	ذكر	كلية الطب	
٠	٠	٠	٤	٠	٠	٠	٠	٤	٠	٠	أنثى		
١	١	٠	١٢	٠	٠	٠	٠	١٢	٠	٠	المجموع		
١	٠	١	٣٠	٠	٠	٤	٦	١٧	٢	١	ذكر	كلية العلوم	
٠	٠	٠	١٧	٠	٠	٤	٩	٤	٠	٠	أنثى		
١	٠	١	٤٧	٠	٠	٨	١٥	٢١	٢	١	المجموع		
٠	٠	٠	١	٠	٠	٠	٠	١	٠	٠	ذكر	كلية العلوم الطبية التطبيقية	
٠	٠	٠	٤	٠	٠	٠	٠	٤	٠	٠	أنثى		
٠	٠	٠	٥	٠	٠	٠	٠	٥	٠	٠	المجموع		
٠	٠	٠	٣	٠	٠	٠	٣	٠	٠	٠	ذكر	كلية المجتمع بتبوك	
٠	٠	٠	١	٠	٠	٠	١	٠	٠	٠	أنثى		
٠	٠	٠	٤	٠	٠	٠	٤	٠	٠	٠	المجموع		
٠	٠	٠	٣	٠	٠	١	٠	٢	٠	٠	ذكر	كلية الهندسة	
٠	٠	٠	٠	٠	٠	٠	٠	٠	٠	٠	أنثى		
٠	٠	٠	٣	٠	٠	١	٠	٢	٠	٠	المجموع		
٠	٠	٠	٤	٠	٠	٠	١	٣	٠	٠	ذكر	الكلية الجامعية بضايا	
٠	٠	٠	٢	٠	٠	٠	٠	٢	٠	٠	أنثى		
٠	٠	٠	٦	٠	٠	٠	١	٥	٠	٠	المجموع		
٠	٠	٠	٨	٠	٠	٠	٣	٤	١	٠	ذكر	الكلية الجامعية بالوجه	
٠	٠	٠	٣	٠	٠	٠	١	٢	٠	٠	أنثى		
٠	٠	٠	١١	٠	٠	٠	٤	٦	١	٠	المجموع		
٠	٠	٠	٥	٠	٠	٠	١	٤	٠	٠	ذكر	الكلية الجامعية بأملج	
٠	٠	٠	٥	٠	٠	١	١	٢	١	٠	أنثى		
٠	٠	٠	١٠	٠	٠	١	٢	٦	١	٠	المجموع		
٠	٠	٠	٦	٠	٠	٠	٢	٤	٠	٠	ذكر	كلية المجتمع بتيماء	
٠	٠	٠	٢	٠	٠	٠	٠	٢	٠	٠	أنثى		
٠	٠	٠	٨	٠	٠	٠	٢	٦	٠	٠	المجموع		
٠	٠	٠	٣	٠	٠	٠	٣	٠	٠	٠	ذكر	الكلية الجامعية بحقل	
٠	٠	٠	١	٠	٠	٠	١	٠	٠	٠	أنثى		
٠	٠	٠	٤	٠	٠	٠	٤	٠	٠	٠	المجموع		
١٦	١٣	٣	٢٢٤	٠	٠	٣٩	٥٢	١٢٠	١٠	٣	الإجمالي العام		

شكل رقم (٨)

أعضاء هيئة التدريس ومن في حكمهم الذين تم تعيينهم موزعون حسب الرتبة العلمية خلال العام الجامعي (١٤٣٦/١٤٣٧هـ)



٨- أعضاء هيئة التدريس ومن في حكمهم بكليات الجامعة الحاصلون على تفرغ واتصال علمي والمعارون والمنتدبون:

يوضح الجدول رقم (٩) التالي توزيع الحاصلين على تفرغ واتصال علمي، والمعارين والمنتدبين من أعضاء هيئة التدريس ومن في حكمهم بكليات الجامعة، موزعين حسب الرتب العلمية والجنس خلال العام الجامعي (١٤٣٦/١٤٣٧هـ).

جدول رقم (٩)

أعضاء هيئة التدريس ومن في حكمهم بكليات الجامعة الحاصلون على تفرغ واتصال علمي والمعارون والمنتدبون موزعون حسب الرتب العلمية والجنس خلال العام الجامعي (١٤٣٦/١٤٣٧هـ)

المعارون والمنتدبون								الحاصلون على تفرغ واتصال علمي				الرتبة العلمية	
المجموع	مساعد باحث	مدرس لغة	معيد	محاضر	أستاذ مساعد	أستاذ مشارك	أستاذ	المجموع	أستاذ مساعد	أستاذ مشارك	أستاذ		
١	٠	٠	٠	٠	١	٠	٠	٠	٠	٠	٠	ذكر	كلية الهندسة
٠	٠	٠	٠	٠	٠	٠	٠	٠	٠	٠	٠	أنثى	
١	٠	٠	٠	٠	١	٠	٠	٠	٠	٠	٠	المجموع	
١	٠	٠	٠	٠	١	٠	٠	٠	٠	٠	٠	الإجمالي العام	

٩- أعضاء هيئة التدريس ومن في حكمهم الذين تركوا الخدمة بالجامعة:

يوضح الجدول رقم (١٠) والشكل رقم (٩) توزيع أعضاء هيئة التدريس ومن في حكمهم الذين تركوا الخدمة بالجامعة خلال العام الجامعي (١٤٣٦/١٤٣٧هـ).

جدول رقم (١٠)

أعضاء هيئة التدريس ومن في حكمهم الذين تركوا الخدمة بالجامعة

موزعون حسب الرتب العلمية والجنس وسبب ترك الخدمة خلال العام الجامعي (١٤٣٦/١٤٣٧هـ)

المجموع	أخرى	الاستقالة	التقاعد		الجنس	الرتبة العلمية
			مبكر	نظامي		
٥	٠	٥	٠	٠	ذكر	أستاذ
١	٠	١	٠	٠	أنثى	
٦	٠	٦	٠	٠	المجموع	
١٣	٠	١٣	٠	٠	ذكر	أستاذ مشارك
٧	٠	٧	٠	٠	أنثى	

٢٠	٠	٢٠	٠	٠	المجموع	
٢٤	٠	٢٤	٠	٠	ذكر	أستاذ مساعد
٢٠	٠	٢٠	٠	٠	أنثى	
٤٤	٠	٤٤	٠	٠	المجموع	
٢	٠	٢	٠	٠	ذكر	محاضر
٥	٠	٥	٠	٠	أنثى	
٧	٠	٧	٠	٠	المجموع	
١	٠	١	٠	٠	ذكر	معيد
٠	٠	٠	٠	٠	أنثى	
١	٠	١	٠	٠	المجموع	
٤	٠	٤	٠	٠	ذكر	مدرس لغة
١	٠	١	٠	٠	أنثى	
٥	٠	٥	٠	٠	المجموع	
٨٣	٠	٨٣	٠	٠	الإجمالي العام	

شكل رقم (٩)

أعضاء هيئة التدريس ومن في حكمهم الذين تركوا الخدمة بالجامعة
موزعون حسب الرتب العلمية وسبب ترك الخدمة خلال العام الجامعي (١٤٣٦/١٤٣٧هـ)



١٠ - الأساتذة الزائرون لكليات الجامعة خلال العام الجامعي (١٤٣٦/١٤٣٧هـ):

يوضح الجدول رقم (١١) والشكل رقم (١٠) عدد الأساتذة الزائرين لكليات الجامعة خلال العام الجامعي (١٤٣٦/١٤٣٧هـ) موزعين حسب الجنس والجنسية.

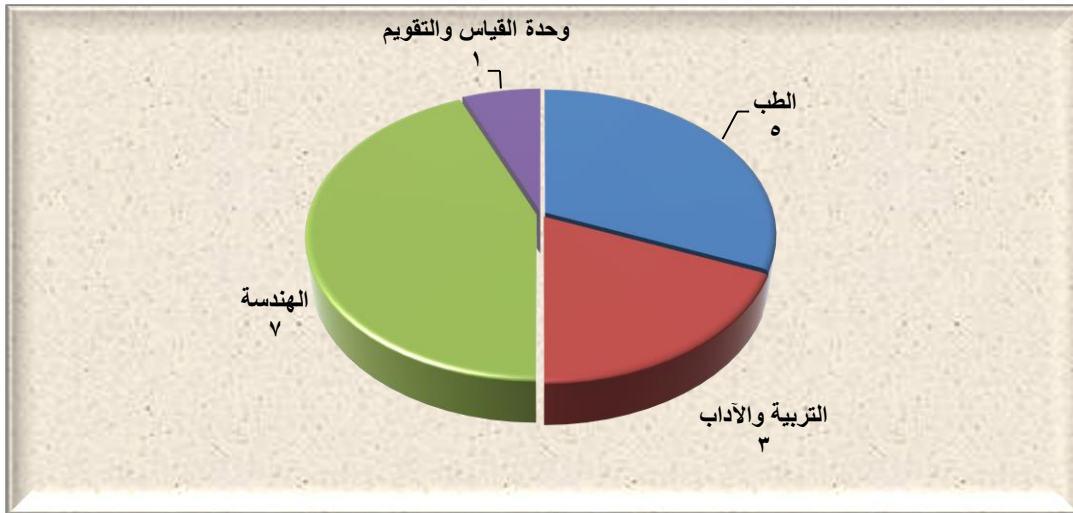
جدول رقم (١١)

الأساتذة الزائرون لكليات الجامعة حسب الجنسية والجنس خلال العام الجامعي (١٤٣٦/١٤٣٧هـ)

المجموع			غير سعودي			سعودي			الجنسية
المجموع	أنثى	ذكر	المجموع	أنثى	ذكر	المجموع	أنثى	ذكر	الكلية
٥	٠	٥	٥	٠	٥	٠	٠	٠	الطب
٣	٠	٣	٣	٠	٣	٠	٠	٠	التربية والآداب
٧	٠	٧	٧	٠	٧	٠	٠	٠	الهندسة
١	٠	١	١	٠	١	٠	٠	٠	وحدة القياس والتقويم
١٦	٠	١٦	١٦	٠	١٦	٠	٠	٠	الإجمالي العام

شكل رقم (١٠)

الأساتذة الزائرون لكليات الجامعة خلال العام الجامعي (١٤٣٦/١٤٣٧هـ)



وضعت الجامعة ممثلة في عمادة شؤون أعضاء هيئة التدريس والموظفين خطة خمسية لسعودة الوظائف التي يشغلها غير السعوديين في الجامعة، والإشراف على متابعتها وتنفيذها، لإحلال الكفاءات السعودية المؤهلة محل المتقاعدين غير السعوديين، وفق خطوات متأنية ومدروسة، لاستقطاب أعضاء هيئة التدريس السعوديين، وتشجيع المحاضرين والمعيرين الجدد على الابتعاث للحصول على الدرجات العلمية، وسد العجز القائم في وظائف أعضاء هيئة التدريس، إذ أنعودة الوظائف تقتصر فقط على أعضاء هيئة التدريس بالجامعة، علماً بأن باقي الوظائف الإدارية والفنية والمستخدمين وبند الأجور يشغلها سعوديون بنسبة ٩٩.٨%.

١١.١ نطاق العمل:

لتحقيق هدف الخطة سوف تقوم عمادة شؤون أعضاء هيئة التدريس والموظفين بما يلي:

- ١- زيادة معدلات توظيف المواطنين في وظائف أعضاء هيئة التدريس.
- ٢- إحلال الكفاءات السعودية المؤهلة محل المتقاعدين غير السعوديين.
- ٣- تحديد الاحتياجات المستقبلية من الوظائف والتخصصات المطلوبة لها.
- ٤- إيفاد وابتعاث أعضاء هيئة التدريس السعوديين في المجالات النادرة.

١١.٢ محددات الخطة:

١- تغطي الخطة جميع العاملين بقطاعات الجامعة المختلفة وهذه القطاعات هي:

• وكالات الجامعة.

• كليات الجامعة في مقر الجامعة بتبوك وكافة الفروع.

• عمادات الجامعة المتنوعة.

• الوحدات الإدارية والمراكز البحثية.

٢- تحدد المراتب العلمية بالفئات التالية:

• أستاذ.

• أستاذ مشارك.

• أستاذ مساعد.

• محاضر.

• مدرس لغة.

• معيد.

٣- تشمل سعودة الوظائف فئات أعضاء هيئة التدريس ومن في حكمهم بالجامعة فقط، نظراً لسعوده جميع الوظائف الإدارية والمستخدمين وبنء الأءور بنسبة (١٠٠%).

٤- يءءء مءءءء الخطة كما يلي:

يمءل مءءءء الدراسة مءءءء العاملءء بءامعة ءبوك، من أعضاء هيئة التدريس ومن في حكمهم بالكليات والمراكز البءئئة المءئلفة.

كما يمءل البءول رقم (١٢) والشكل رقم (١١) ءالءان خطة السعوءة ءلال الخمس أعوام الأءيرة حسب السنوءات المالية (١٤٣٤/١٤٣٥ - ١٤٣٨/١٤٣٩هـ):

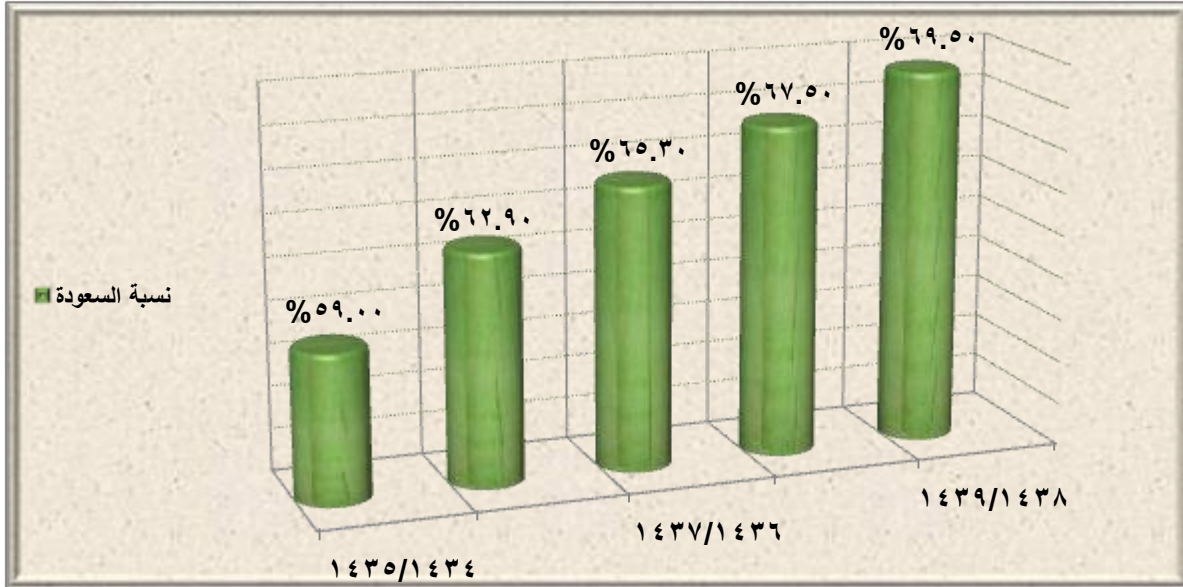
بءول رقم (١٢)

نسبة السعوءة المءوءة لأعضاء هيئة التدريس ومن في حكمهم في كل عام مالي ءلال الخطة الخمسية للسعوءة

السنة المالية الأولى (١٤٣٤/١٤٣٥هـ)		
نسبة السعوءة المءوءة	غير سعوءي	سعوءي
٥٩%	٥٨٨	٨٤٧
السنة المالية ءانية (١٤٣٥/١٤٣٦هـ)		
نسبة السعوءة المءوءة	غير سعوءي	سعوءي
٦٢.٩٠%	٥٥٠	٩٣٢
السنة المالية ءالءة (١٤٣٦/١٤٣٧هـ)		
نسبة السعوءة المءوءة	غير سعوءي	سعوءي
٦٥.٣٠%	٥٤٠	١٠١٧
السنة المالية رابعة (١٤٣٧/١٤٣٨هـ)		
نسبة السعوءة المءوءة	غير سعوءي	سعوءي
٦٧.٥٠%	٥٣٠	١١٠٢
السنة المالية خامسة (١٤٣٨/١٤٣٩هـ)		

نسبة السعودة المتوقعة	غير سعودي	سعودي
%٦٩.٥٠	٥٢٠	١١٨٧

شكل رقم (١١)
نسبة السعودة المتوقعة لأعضاء هيئة التدريس (خلال الخطة الخمسية للسعودة)



١٢ - الابتعاث والتدريب

١٢.١ مقدمة

اهتمت إدارة الجامعة منذ بداية تأسيسها بابتعاث أعداد من الخريجين السعوديين للحصول على درجات علمية عليا، وحيث أن المنظومة العلمية الأكاديمية دائمة التطور، سواء في العلوم النظرية أو التطبيقية، وسواء أكانت العلوم ذاتها أم مناهج دراسة تلك العلوم. ولما كان التطور لا يقف عند حد معين، فإنه لا يمكن أن تستأثر بهذا التطور جامعة دون أخرى أو بلد دون آخر. ومنهج جامعة تبوك هو الأخذ بأسباب التطور العلمي، والعمل على مواكبة أحدث التطورات العلمية. لذلك حرصت الجامعة على ابتعاث أبنائها وبناتها إلى جامعات عريقة متنوعة، أوروبية، وأمريكية، وعربية، فضلاً عن الابتعاث الداخلي، أخذة في الاعتبار الثوابت والقيم التي ينبغي للمبتعث أو المبتعثة الحرص عليها والتسلح بها.

وفي إطار حرص جامعة تبوك على إكساب مبعثيها أرقى الخبرات العلمية والأكاديمية، دأبت على تتبع مستوى الجامعات العالمية صعوداً وهبوطاً في نقاط التصنيف والوزن الأكاديمي للترتيب العالمي للجامعات، ومن ثم سعت إلى توجيه مبعثيها إلى الجامعات التي ترى أن مؤشر نقاطها في ثبات أو في صعود مستمر، وعملت على صرف أنظارهم عن الجامعات التي ينحدر مؤشر نقاطها هبوطاً في المستوى العلمي أو الأكاديمي، وسوف تكشف الصفحات التالية زيادة في عدد المبعثين إلى الجامعات الأكثر شهرة في المجالات البحثية الأكاديمية، وذلك لإكسابهم خبرات تعود بالنفع على الجامعة ومنطقة تبوك والوطن.

١٢.٢ المبعثون الجدد:

١٢.٢.١ المبعثون الجدد خلال العام الجامعي (١٤٣٦/١٤٣٧هـ):

يوضح الجدول رقم (١٣) والشكل رقم (١٢) أن عدد المبعثين الجدد من كليات الجامعة خلال العام الجامعي (١٤٣٦/١٤٣٧هـ) بلغ (١٠٧) مبعثاً، منهم (٥٣) مبعثاً لنيل درجة الدكتوراه بنسبة (٤٩.٥%) من إجمالي المبعثين، و(٥) لنيل شهادة الزمالة بنسبة (٤.٧%)، و(٤٩) لنيل شهادة الماجستير بنسبة (٤٥.٨%). كما يوضح الجدول أن عدد المبعثات من الإناث (٥٨) قد فاق عدد المبعثين من الذكور (٤٩) بعدد (٩) مبعثه وبنسبة (٥٤.٢%) إلى (٤٥.٨%).

جدول رقم (١٣)

المبعثون الجدد موزعون حسب الكلية والدرجة العلمية والجنس

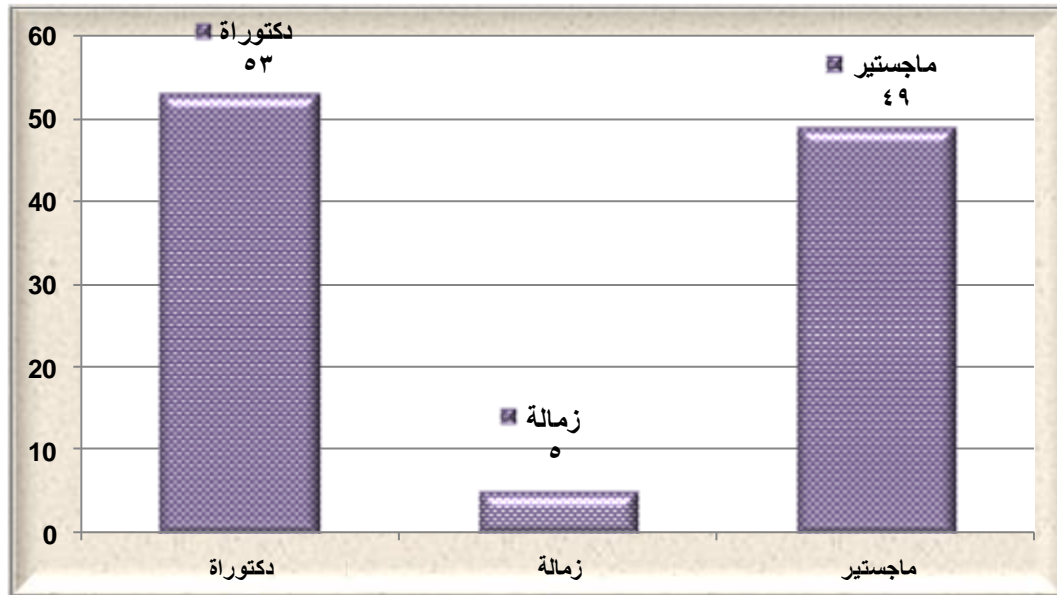
خلال العام الجامعي (١٤٣٦/١٤٣٧هـ)

المجموع			ماجستير			زمالة			دكتوراه			الدرجة العلمية
المجموع	نساء	رجال	المجموع	نساء	رجال	المجموع	نساء	رجال	المجموع	نساء	رجال	الجنس
												الكلية
١	١	٠	١	١	٠	٠	٠	٠	٠	٠	٠	الكلية الجامعية بالوجه
٢	٢	٠	٢	٢	٠	٠	٠	٠	١	١	٠	الكلية الجامعية بأمالج
٢	٢	٠	٢	٢	٠	٠	٠	٠	٠	٠	٠	الكلية الجامعية بحقل

٥	٥	٠	١	١		٠	٠	٠	٤	٤	٠	الكلية الجامعية بضياء
٥	١	٤	٤	٠	٤	٠	٠	٠	١	١	٠	كلية إدارة الأعمال
١	١	٠	١	١	٠	٠	٠	٠	٠	٠	٠	كلية الاقتصاد المنزلي
٢٧	٢١	٦	١٢	٩	٣	٠	٠	٠	١٥	١٢	٣	كلية التربية والآداب
٩	٣	٦	٢	٢	٠	٠	٠	٠	٧	١	٦	كلية الحاسبات وتقنية المعلومات
١٠	٢	٨	٤	٢	٢	٠	٠	٠	٦	٠	٦	كلية الشريعة والأنظمة
١٠	٥	٥	٥	٣	٢	٥	٢	٣	٠	٠	٠	كلية الطب
٢٢	١٢	١٠	١٠	٤	٦	٠	٠	٠	١٢	٨	٤	كلية العلوم
٤	١	٣	٣	١	٢	٠	٠	٠	١	٠	١	كلية العلوم الطبية التطبيقية
٣	١	٢	١	١	٠	٠	٠	٠	٢	٠	٢	كلية المجتمع بتبوك
٤	٠	٤	٠	٠	٠	٠	٠	٠	٤	٠	٤	كلية الهندسة
١	٠	١	١	٠	١	٠	٠	٠	٠	٠	٠	كلية الصيدلة
١٠٧	٥٨	٤٩	٤٩	٢٩	٢٠	٥	٢	٣	٥٣	٢٧	٢٦	المجموع العام

شكل رقم (١٢)

المبتعثون الجدد موزعون حسب الدرجة العلمية خلال العام الجامعي (١٤٣٦/١٤٣٧هـ)



١٢.٢.٢ المبتعثون الجدد خارج المملكة خلال العام الجامعي (١٤٣٦/١٤٣٧هـ):

يوضح الجدول رقم (١٤) والشكل رقم (١٣) أن إجمالي عدد المبتعثين الجدد خارج المملكة بلغ (٦٨) مبتعثاً، منهم عدد (١) يتبع الكلية الجامعية بحقل، وعدد (١) يتبع الكلية الجامعية بضياء،

وعدد (٥) يتبعون كلية إدارة الأعمال، وعدد (١٤) يتبعون كلية التربية والآداب، وعدد (٩) يتبعون كلية الحاسبات وتقنية المعلومات، وعدد (٣) يتبعون كلية الشريعة والأنظمة، وعدد (١) مبتعث يتبع كلية الصيدلة، وعدد (٤) يتبعون كلية الطب، وعدد (٢٠) يتبعون كلية العلوم، وعدد (٣) يتبعون كلية العلوم التطبيقية، وعدد (٣) يتبعون كلية المجتمع بتبوك وعدد (٤) يتبعون كلية الهندسة، كما يلاحظ أن عدد المبتعثين الذكور (٣٩) يزيد عن عدد المبتعثات الإناث (٢٩) بمقدار (١٠) مبتعثين للخارج، أي بنسبة (٥٧.٤%) إلى (٤٢.٦%).

جدول رقم (١٤)

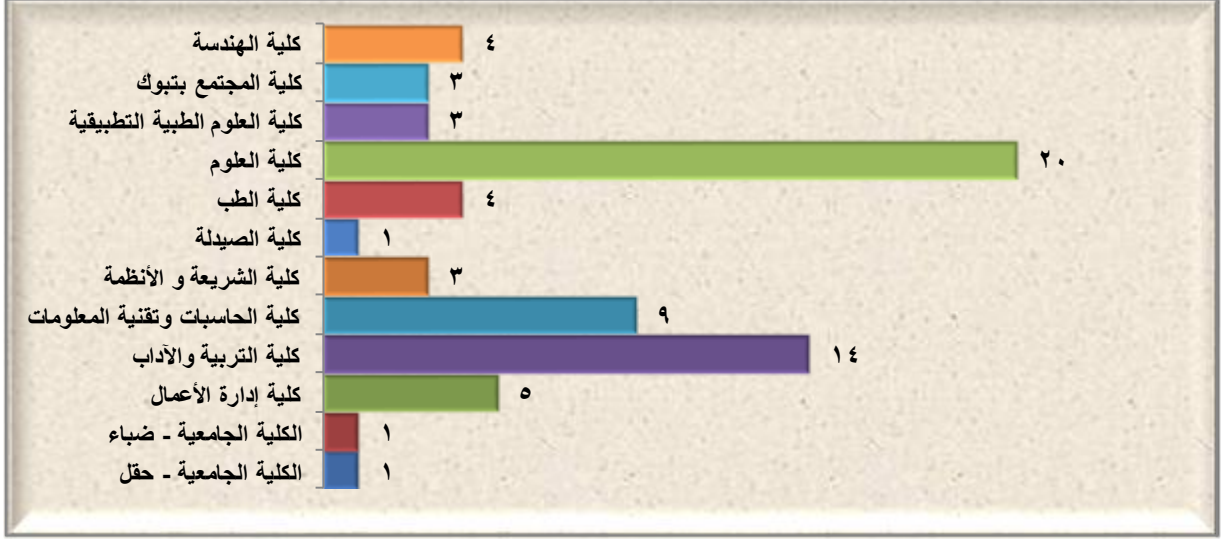
المبتعثون الجدد خارج المملكة موزعون حسب الكليات والدرجة العلمية والجنس

خلال العام الجامعي (١٤٣٦/١٤٣٧هـ)

المجموع			ماجستير			زمالة			دكتوراه			الدرجة العلمية الكلية
المجموع	إناث	ذكور	المجموع	إناث	ذكور	المجموع	إناث	ذكور	المجموع	إناث	ذكور	
١	١	٠	١	١	٠	٠	٠	٠	٠	٠	٠	الكلية الجامعية بحقل
١	١	٠	١	١	٠	٠	٠	٠	٠	٠	٠	الكلية الجامعية بضياء
٥	١	٤	٤	٠	٤	٠	٠	٠	١	١	٠	كلية إدارة الأعمال
١٤	٨	٦	٧	٤	٣	٠	٠	٠	٧	٤	٣	كلية التربية والآداب
٩	٣	٦	٢	٢	٠	٠	٠	٠	٧	١	٦	كلية الحاسبات وتقنية المعلومات
٣	٠	٣	١	٠	١	٠	٠	٠	٢		٢	كلية الشريعة والأنظمة
١	٠	١	١	٠	١	٠	٠	٠	٠	٠	٠	كلية الصيدلة
٤	٢	٢	٤	٢	٢	٠	٠	٠	٠	٠	٠	كلية الطب
٢٠	١٢	٨	٨	٤	٤	٠	٠	٠	١٢	٨	٤	كلية العلوم
٣	٠	٣	٢	٠	٢	٠	٠	٠	١	٠	١	كلية العلوم الطبية التطبيقية
٣	١	٢	١	١	٠	٠	٠	٠	٢	٠	٢	كلية المجتمع بتبوك
٤	٠	٤	٠	٠	٠	٠	٠	٠	٤	٠	٤	كلية الهندسة
٦٨	٢٩	٣٩	٣٢	١٥	١٧	٠	٠	٠	٣٦	١٤	٢٢	المجموع العام

شكل رقم (١٣)

المبتعثون الجدد خارج المملكة موزعون حسب الكليات خلال العام الجامعي (١٤٣٦/١٤٣٧هـ)



١٢.٢.٢ المبتعثون الجدد داخل المملكة خلال العام الجامعي (١٤٣٦/١٤٣٧هـ):

يوضح الجدول رقم (١٥) والشكل رقم (١٤) أن عدد المبتعثين الجدد داخل المملكة خلال العام الجامعي (١٤٣٦/١٤٣٧هـ) بلغ (٣٩) مبتعثاً ومبتعثة، منهم (١٧) مبتعثين لنيل درجة الدكتوراه بنسبة (٤٣.٦%) من إجمالي المبتعثين، و(١٧) لنيل شهادة الماجستير بنسبة (٤٣.٦%)، و(٥) مبتعثين لنيل درجة الزمالة في التخصصات الصحية بنسبة (١٢.٨)، كما يوضح الجدول أن عدد المبتعثات من الإناث (٢٩) مبتعثة، بينما عدد المبتعثين من الذكور (١٠) مبتعثاً أي بنسبة (٧٤.٤%) إلى (٢٥.٦%).

جدول رقم (١٥)

المبتعثون الجدد داخل المملكة موزعون حسب الكلية والدرجة العلمية والجنس خلال العام الجامعي

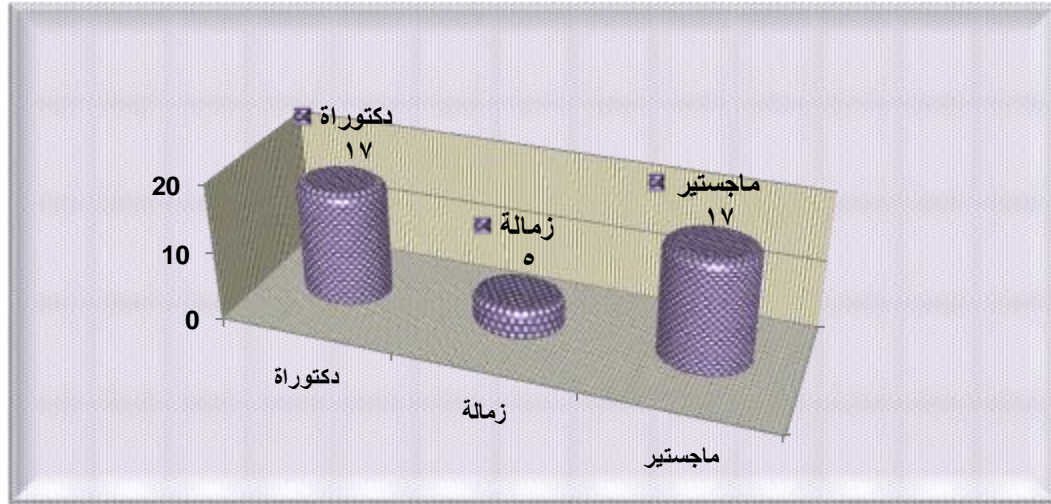
(١٤٣٦/١٤٣٧هـ)

المجموع			ماجستير			زمالة			دكتوراه			الدرجة العلمية
إجمالي	انثى	ذكرا	المجموع	انثى	ذكرا	المجموع	انثى	ذكرا	المجموع	انثى	ذكرا	الجنس الكلية
١	١	٠	١	١	٠	٠	٠	٠	٠	٠	٠	الكلية الجامعية بالوجه
٣	٣	٠	٢	٢	٠	٠	٠	٠	١	١	٠	الكلية الجامعية بأملج
١	١	٠	١	١	٠	٠	٠	٠	٠	٠	٠	الكلية الجامعية بحقل
٤	٤	٠	٠	٠	٠	٠	٠	٠	٤	٤	٠	الكلية الجامعية بضباء
١	١	٠	١	١	٠	٠	٠	٠	٠	٠	٠	كلية الاقتصاد المنزلي
١٣	١٣	٠	٥	٥	٠	٠	٠	٠	٨	٨	٠	كلية التربية والآداب
٧	٢	٥	٣	٢	١	٠	٠	٠	٤	٠	٤	كلية الشريعة والأنظمة
٦	٣	٣	١	١	٠	٥	٢	٣	٠	٠	٠	كلية الطب
٢	٠	٢	٢	٠	٢	٠	٠	٠	٠	٠	٠	كلية العلوم
١	١	٠	١	١	٠	٠	٠	٠	٠	٠	٠	كلية العلوم الطبية التطبيقية
٣٩	٢٩	١٠	١٧	١٤	٣	٥	٢	٣	١٧	١٣	٤	المجموع العام

شكل رقم (١٤)

المبتعثون الجدد داخل المملكة موزعون حسب الدرجة العلمية

خلال العام الجامعي (١٤٣٦/١٤٣٧هـ)



١٢.٢.٣ المبتعثون الجدد خارج المملكة موزعون حسب دول الابتعاث والدرجة العلمية:

يوضح والجدول رقم (١٦) والشكل رقم (١٥) أن إجمالي عدد المبتعثين الجدد خارج المملكة بلغ (٦٨) مبتعثاً، منهم (٢٧) تم ابتعاثهم إلى الولايات المتحدة الأمريكية، و(٢٩) مبتعثاً إلى بريطانيا، و(٦) مبتعثون إلى استراليا، و(٤) مبتعثون إلى ماليزيا، و(١) مبتعث إلى فرنسا، و(١) مبتعث إلى إيرلندا.

جدول رقم (١٦)

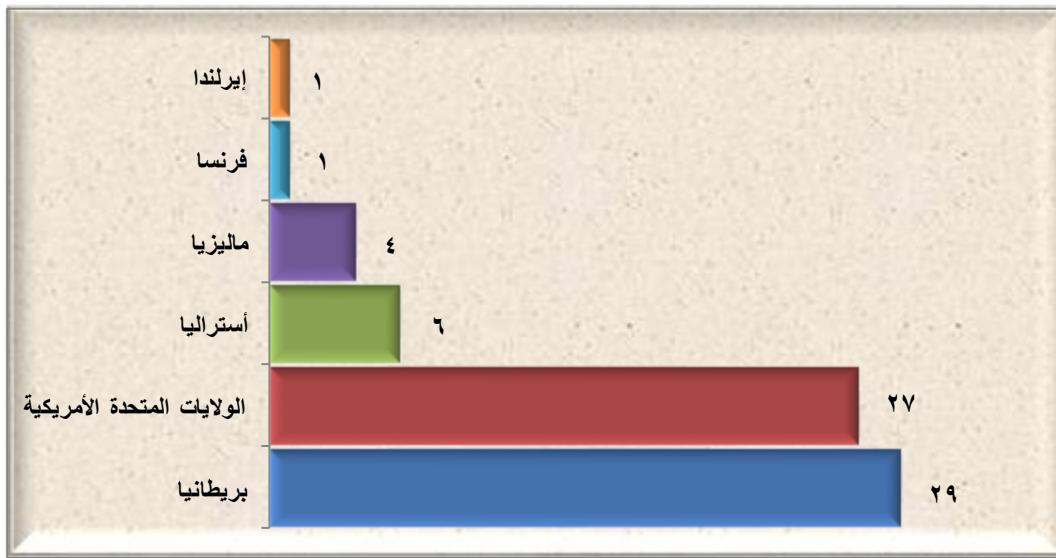
المبتعثون الجدد خارج المملكة موزعون حسب بلد الابتعاث والدرجة العلمية والجنس خلال العام الجامعي

(١٤٣٦/١٤٣٧هـ)

المجموع			ماجستير			زمالة			دكتوراه			الدرجة العلمية
الجنس	البلد	الابتعاث	الجنس	البلد	الابتعاث	الجنس	البلد	الابتعاث	الجنس	البلد	الابتعاث	الجنس
٢٧	٧	٢٠	١٩	٥	١٤	٠	٠	٠	٨	٢	٦	الولايات المتحدة الأمريكية
٢٩	١٧	١٢	٧	٦	١	٠	٠	٠	٢٢	١١	١١	بريطانيا
٦	٢	٤	٤	٢	٢	٠	٠	٠	٢	٠	٢	أستراليا
٤	٢	٢	١	١	٠	٠	٠	٠	٣	١	٢	ماليزيا
١	١	٠	١	١	٠	٠	٠	٠	٠	٠	٠	فرنسا
١	٠	١	٠	٠	٠	٠	٠	٠	١	٠	١	إيرلندا
٦٨	٢٩	٣٩	٣٢	١٥	١٧	٠	٠	٠	٣٦	١٤	٢٢	المجموع العام

شكل رقم (١٥)

المبتعثون الجدد خارج المملكة موزعون حسب بلد الابتعاث خلال العام الجامعي (١٤٣٦/١٤٣٧هـ)



١٢.٢.٤ تطور أعداد المبتعثين الجدد من الجامعة خلال السنوات الخمس الأخيرة:

يوضح الجدول رقم (١٧) والشكلان (١٦) و(١٧) التاليان أن أعداد المبتعثين الجدد لنيل درجة الدكتوراه قد زاد في هذا العام بنسبة (٣٢.٥%) عن أعداد العام السابق. بينما نقص عدد المبتعثين الجدد لنيل درجة الماجستير لهذا العام بنسبة (-٧٠.٣٧%) عن العام السابق.

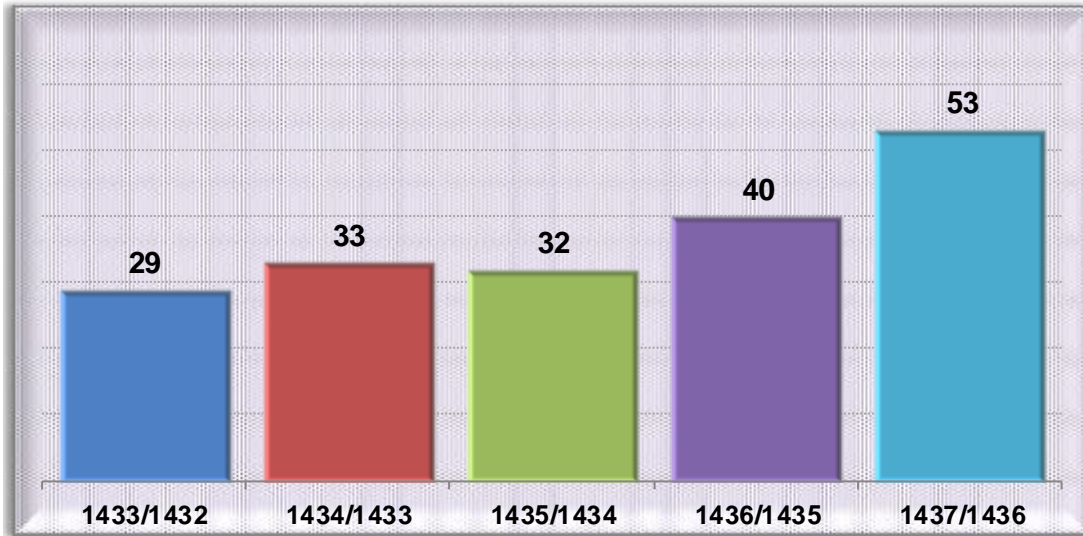
جدول رقم (١٧)

المبتعثون الجدد خلال السنوات الخمس الأخيرة للحصول على درجتي الماجستير والدكتوراه

السنوات		الدرجة العلمية				
١٤٣٦/١٤٣٧	١٤٣٥/١٤٣٦	١٤٣٤/١٤٣٥	١٤٣٣/١٤٣٤	١٤٣٢/١٤٣٣	١٤٣١/١٤٣٢	
٥٣	٤٠	٣٢	٣٣	٢٩	الدكتوراه	
%٣٢.٥	% ٢٥	%٣-	%١٤	%٣١.٨	معدل التغير السنوي %	
٤٩	٨١	١١٠	١٠٦	٦٦	الماجستير	
%٣٩.٥-	% ٢٦-	%٤	%٦١	%١.٥-	معدل التغير السنوي %	
١٠٢	١٢١	١٤٢	١٣٩	٩٥	المجموع	

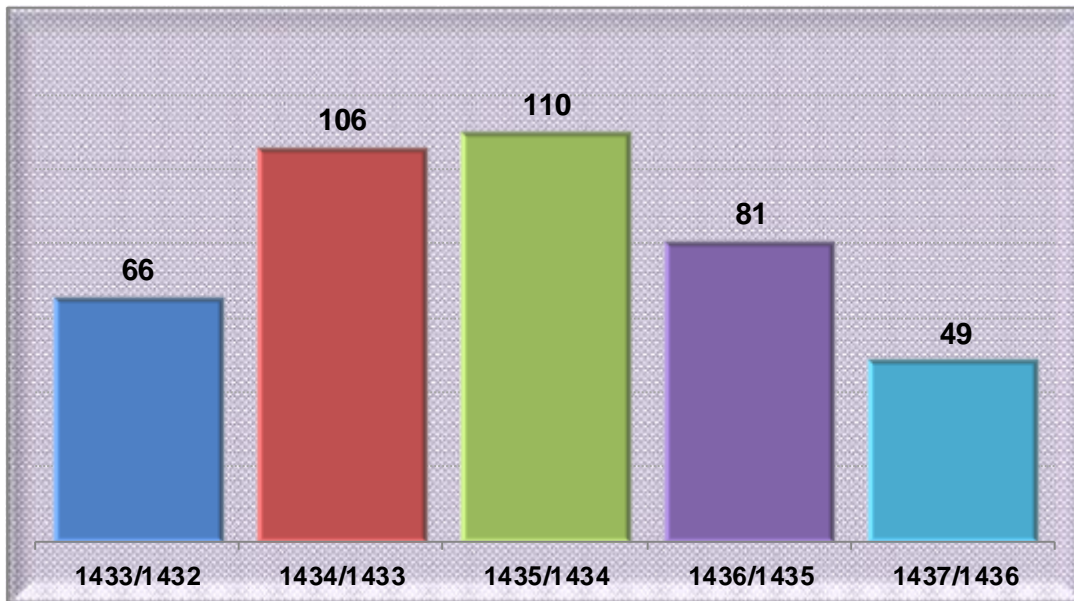
شكل رقم (١٦)

تطور أعداد المبتعثين لنيل درجة الدكتوراه خلال السنوات الخمس الأخيرة



شكل رقم (١٧)

تطور أعداد المبتعثين لنيل درجة الماجستير خلال السنوات الخمس الأخيرة



١٢.٢.٥ المبتعثون الذين لا يزالون على رأس البعثة خارج المملكة حسب الدول والدرجة العلمية والجنس:

يوضح الجدول رقم (١٨) والشكل رقم (١٨) أن أعداد المبتعثين الذين لا يزالون على رأس البعثة خارج المملكة خلال العام الجامعي (١٤٣٦/١٤٣٧هـ) بلغ (٤٦٣) مبتعثاً ومبتعثَةً، منهم (٢٧٤) من الذكور و(١٨٩) من الإناث، وتأتي الولايات المتحدة الأمريكية وبريطانيا على رأس دول الابتعاث، إذ بلغ عدد المبتعثين لهاتين الدولتين (٣٨٥) مبتعثاً من إجمالي (٤٦٣) مبتعثاً بنسبة (٨٣%).

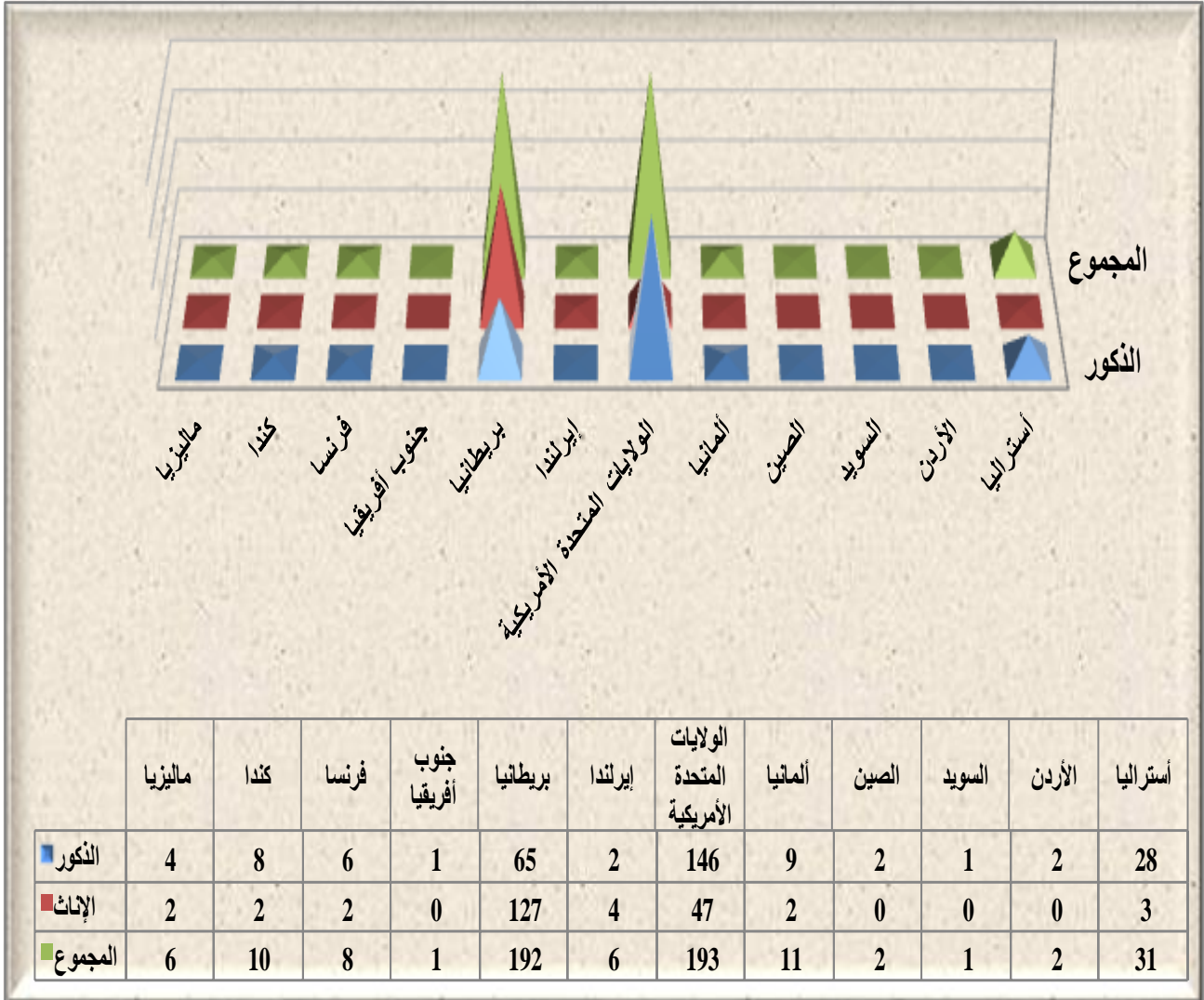
جدول رقم (١٨)

المبتعثون الذين لا يزالون على رأس البعثة خارج المملكة حسب الدولة والدرجة العلمية التي ابتعثوا للحصول عليها والجنس خلال العام الجامعي (١٤٣٦/١٤٣٧هـ)

الدرجة العلمية			ماجستير			زمالة			دكتوراه			الجنس	الدولة
المجموع	رؤساء	إناث	المجموع	رؤساء	إناث	المجموع	رؤساء	إناث	المجموع	رؤساء	إناث		
٣١	٣	٢٨	١١	٣	٨	٠	٠	٠	٢٠	٠	٢٠	أستراليا	
٢	٠	٢	٠	٠	٠	٠	٠	٠	٢	٠	٢	الأردن	
١	٠	١	٠	٠	٠	١	٠	١	٠	٠	٠	السويد	
٢	٠	٢	١	٠	١	٠	٠	٠	١	٠	١	الصين	
١١	٢	٩	٣	١	٢	٨	١	٧	٠	٠	٠	ألمانيا	
١٩٣	٤٧	١٤٦	١٤٣	٣٧	١٠٦	١٤	٤	١٠	٣٦	٦	٣٠	الولايات المتحدة الأمريكية	
٦	٤	٢	٣	٣	٠	٠	٠	٠	٣	١	٢	إيرلندا	
١٩٢	١٢٧	٦٥	٨١	٧٠	١١	٠	٠	٠	١١١	٥٧	٥٤	بريطانيا	
١	٠	١	٠	٠	٠	٠	٠	٠	١	٠	١	جنوب أفريقيا	
٨	٢	٦	٢	١	١	٥	٠	٥	١	١	٠	فرنسا	
١٠	٢	٨	٨	٢	٦	١	٠	١	١	٠	١	كندا	
٦	٢	٤	١	١	٠	٠	٠	٠	٥	١	٤	ماليزيا	
٤٦٣	١٨٩	٢٧٤	٢٥٣	١١٨	١٣٥	٢٩	٥	٢٤	١٨١	٦٦	١١٥	المجموع العام	

شكل رقم (١٨)

المبتعثون الذين لا يزالون على رأس البعثة خارج المملكة حسب دولة الابتعاث والجنس خلال العام الجامعي (١٤٣٦/١٤٣٧هـ)



١٢.٢.٦ المبتعثون الذين لا يزالون على رأس البعثة خلال السنوات الخمس الأخيرة حسب الدرجة العلمية:

يوضح الجدول رقم (١٩) والشكل رقم (١٩) التاليان أن معدل التغيير السنوي للمبتعثين الذين لا يزالون على رأس البعثة خلال العام الجامعي (١٤٣٦/١٤٣٧هـ) زاد بنسبة (٣٦.٧٧%) عن العام

السابق للمبتعثين لنيل درجة الدكتوراه، وزاد بنسبة (٤٥.٩٥%) للمبتعثين لنيل درجة الزمالة، بينما زاد معدل التغير السنوي للمبتعثين لنيل درجة الماجستير بنسبة (١٦.٧٩%).

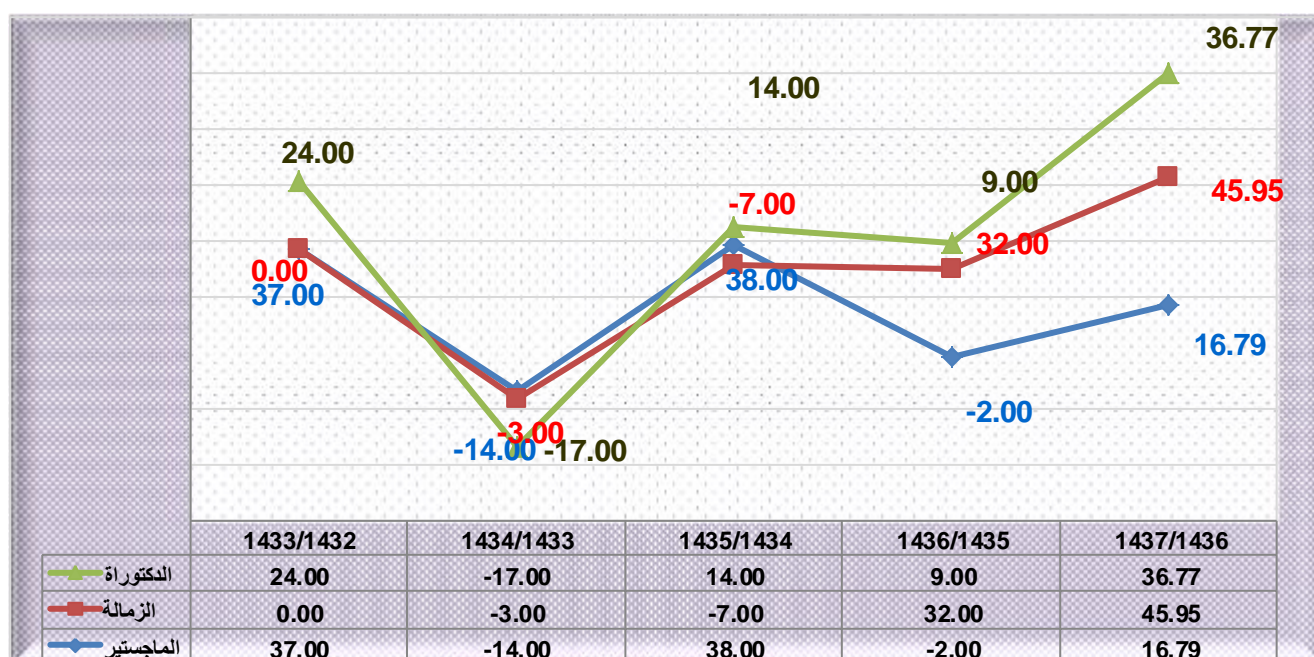
جدول رقم (١٩)

المبتعثون الذين لا يزالون على رأس البعثة خلال السنوات الخمس الأخيرة
حسب الدرجة العلمية التي ابتعثوا للحصول عليها

السنوات	الدرجة العلمية	١٤٣٣/١٤٣٢	١٤٣٤/١٤٣٣	١٤٣٥/١٤٣٤	١٤٣٦/١٤٣٥	١٤٣٧/١٤٣٦
الدكتوراه	معدل التغير السنوي %	١٥١	١٢٥	١٤٢	١٥٥	٢١٢
الزمالة	معدل التغير السنوي %	٣١	٣٠	٢٨	٣٧	٥٤
الماجستير	معدل التغير السنوي %	٢٣٩	٢٠٦	٢٨٥	٢٨٠	٣٢٧
المجموع		٤٢١	٣٦١	٤٥٥	٤٧٢	٥٩٣

شكل رقم (١٩)

نسبة التغير السنوي للمبتعثين الذين لا يزالون على رأس البعثة خلال السنوات الخمس الأخيرة موزع حسب الدرجة العلمية التي ابتعثوا للحصول عليها



١٢.٢.٧ المبتعثون العائدون الحاصلون على الدرجة العلمية حسب الكلية والدرجة العلمية والجنس:

يوضح الجدول رقم (٢٠) والشكل رقم (٢٠) التاليان أن أعداد المبتعثين العائدين خلال العام الجامعي (١٤٣٦/١٤٣٧هـ) وقد حصلوا على الدرجة المبتعثين من أجلها قد بلغ (١٠١) مبتعثاً، منهم (٤٩) من الذكور و(٥٢) من الإناث.

جدول رقم (٢٠)

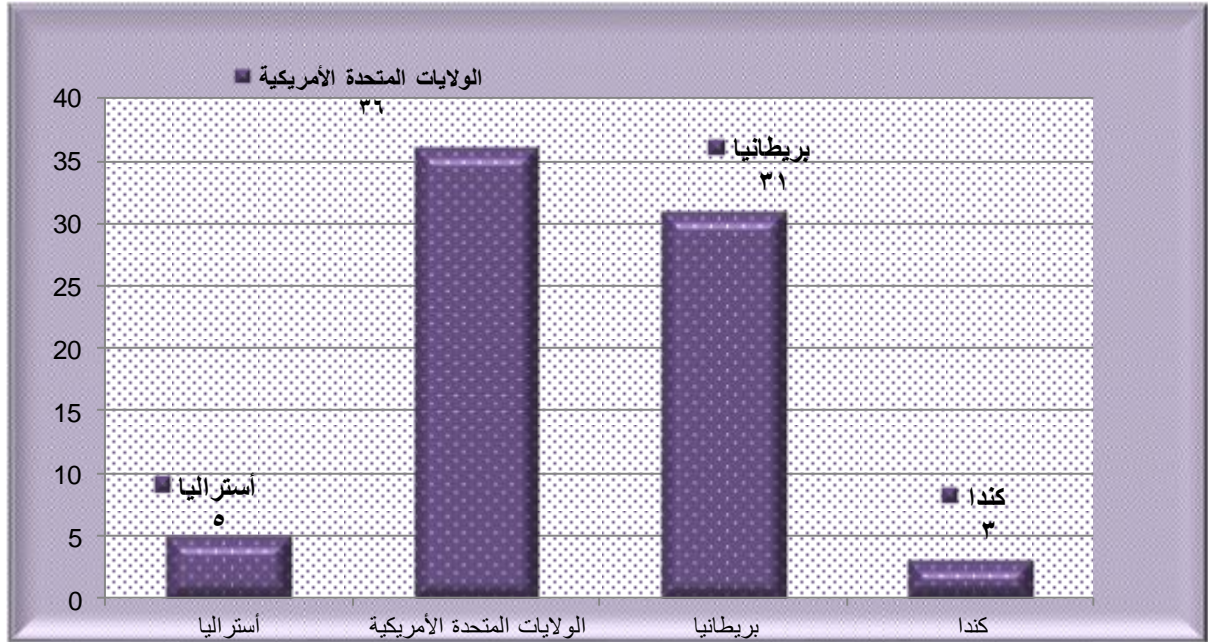
المبتعثون العائدون الحاصلون على الدرجة العلمية حسب الكلية والدرجة العلمية التي حصلوا عليها والجنس خلال العام الجامعي (١٤٣٦/١٤٣٧هـ)

المجموع			ماجستير			زمالة			دكتوراه			الدرجة العلمية
الإجمالي	أنثى	ذكور	المجموع	أنثى	ذكور	المجموع	أنثى	ذكور	المجموع	أنثى	ذكور	الجنس
												الكلية
٦	١	٥	٥	١	٤	٠	٠	٠	١	٠	١	كلية إدارة الأعمال
٢	٢	٠	١	١	٠	٠	٠	٠	١	١	٠	كلية الاقتصاد المنزلي
١٤	٨	٦	١٢	٨	٤	٠	٠	٠	٢	٠	٢	كلية التربية والآداب
٦	٢	٤	٥	٢	٣	٠	٠	٠	١	٠	١	كلية الحاسبات وتقنية المعلومات
٢	٠	٢	٢	٠	٢	٠	٠	٠	٠	٠	٠	كلية الشريعة والأنظمة
٤	٠	٤	١	٠	١	٣	٠	٣	٠	٠	٠	كلية الطب
٣٣	١٦	١٧	٢١	١٠	١١	٠	٠	٠	١٢	٦	٦	كلية العلوم
٥	٢	٣	٤	٢	٢	٠	٠	٠	١	٠	١	كلية العلوم الطبية التطبيقية
٧	٤	٣	٤	٣	١	٠	٠	٠	٣	١	٢	كلية المجتمع بتبوك
٣	٠	٣	٣	٠	٣	٠	٠	٠	٠	٠	٠	كلية الهندسة
٩	٩	٠	٩	٩	٠	٠	٠	٠	٠	٠	٠	الكلية الجامعية بضايا
١	١	٠	١	١	٠	٠	٠	٠	٠	٠	٠	الكلية الجامعية بحقل
٢	١	١	٢	١	١	٠	٠	٠	٠	٠	٠	كلية المجتمع بتيماء
٣	٣	٠	٣	٣	٠	٠	٠	٠	٠	٠	٠	الكلية الجامعية بأملج
٤	٣	١	٣	٢	١	٠	٠	٠	١	١	٠	الكلية الجامعية بالوجه
١٠١	٥٢	٤٩	٧٦	٤٣	٣٣	٣	٠	٣	٢٢	٩	١٣	المجموع العام

٧٥	٢٨	٤٧	٥٢	٢١	٣١	٣	٠	٣	٢٠	٧	١٣	المجموع العام
----	----	----	----	----	----	---	---	---	----	---	----	---------------

شكل رقم (٢١)

المبتعثون العائدون من خارج المملكة حسب الدولة خلال العام الجامعي (١٤٣٦/١٤٣٧هـ)



١٣- تطور أعداد البحوث التي قام بها أعضاء هيئة التدريس بالجامعة خلال السنوات

١٤٣٢/١٤٣٣-١٤٣٦/١٤٣٧هـ

تهتم إدارة الجامعة بتشجيع البحث العلمي وترعاه رعاية مكثفة، وتقدم الدعم المادي والمعنوي لأعضاء هيئة التدريس ليقوموا بتنفيذ الدراسات والبحوث العلمية، ومن جانبها لا تدخر عمادة شؤون أعضاء هيئة التدريس والموظفين وسعاً في تشجيع منسوبي الجامعة على القيام بتنفيذ البحوث العلمية، وتعمل دوماً على تسهيل إجراءات طلب أعضاء هيئة التدريس الراغبين لدعم البحث العلمي، وتوفير البيئة الجامعية النموذجية لتنشيط حركة البحث العلمي في الجامعة. وليس أدل على ذلك من البيانات التي توفرت حول أعداد البحوث العلمية التي نفذها أعضاء هيئة التدريس في الجامعة خلال السنوات ١٤٣٢/١٤٣٣-١٤٣٦/١٤٣٧هـ، وهي مبينة في الجدول رقم (٢٢) أدناه:

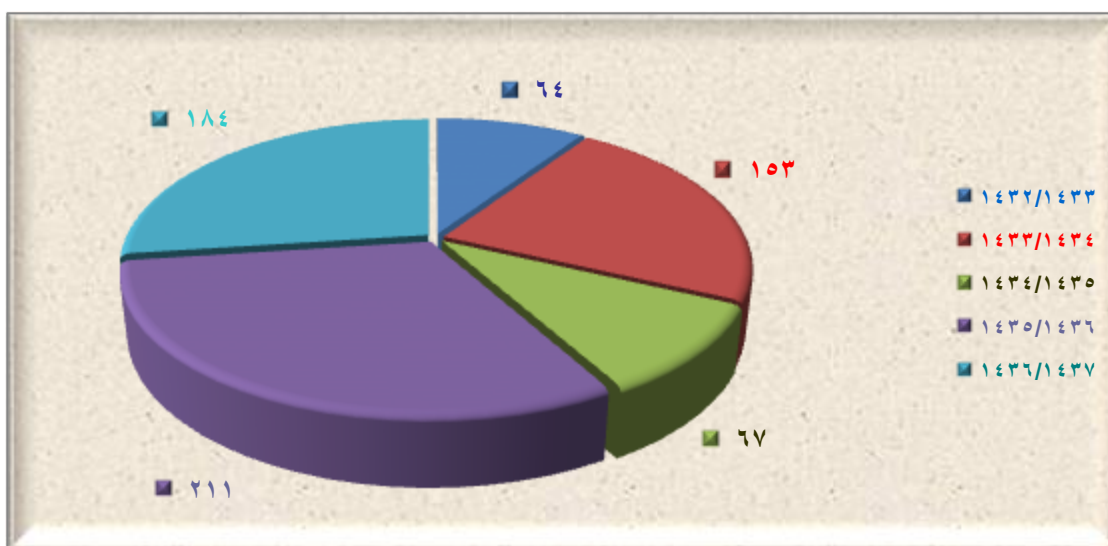
جدول رقم (٢٢): أعداد البحوث العلمية المنفذة من أعضاء هيئة التدريس خلال الأعوام

١٤٣٧/١٤٣٦—١٤٣٣/١٤٣٢

السنة	عدد البحوث		المجموع
	المنفذة	تحت التنفيذ	
١٤٣٣/١٤٣٢	٦٠	٤	٦٤
١٤٣٤/١٤٣٣	٩٥	٥٨	١٥٣
١٤٣٥/١٤٣٤	٥٩	٨	٦٧
١٤٣٦/١٤٣٥	٤٥	١٦٦	٢١١
١٤٣٧/١٤٣٦	١٤٩	٣٥	١٨٤

شكل رقم (٢٢): تطور عدد البحوث العلمية التي نفذها أعضاء هيئة التدريس في الجامعة خلال السنوات

١٤٣٧/١٤٣٦—١٤٣٣/١٤٣٢



كذلك يبين الجدول رقم (٢٣) والشكل رقم (٢٣) التاليان أن إجمالي البحوث العلمية التي تم تنفيذها أو التي بدأ تنفيذها خلال العام الجامعي (١٤٣٧/١٤٣٦هـ) بلغ (١٨٤) بحثاً. وقد حازت كلية العلوم على النصيب الأكبر بعدد (٣٤) بحثاً ونسبة (١٨.٥%) ثم كلية التربية والآداب بعدد

(٣١) بحثاً ونسبة (١٦.٨%)، ثم كلية الطب بعدد (١٧) بحثاً بنسبة (٩%)، ثم كلية الحاسبات وتقنية المعلومات وكلية الهندسة بعدد (١٥) بحثاً لكل منهما بنسبة (٨.٢%)، ومن ثم كلية العلوم الطبية التطبيقية بعدد (١٤) بحثاً بنسبة (٧.٦%) وكلية إدارة الأعمال بعدد (١٢) بحثاً بنسبة (٦.٥%)، وكلية الصيدلة بعدد (٨) أبحاث بنسبة (٤%) ثم تليها كلية الشريعة والأنظمة بعدد (٧) أبحاث بنسبة (٣.٨%)، ومن ثم كلية المجتمع بتبوك بعدد (٥) أبحاث ونسبة (٢.٧%). وكليات الفروع بعدد (٢٦) بحثاً بنسبة (١٤.٧%).

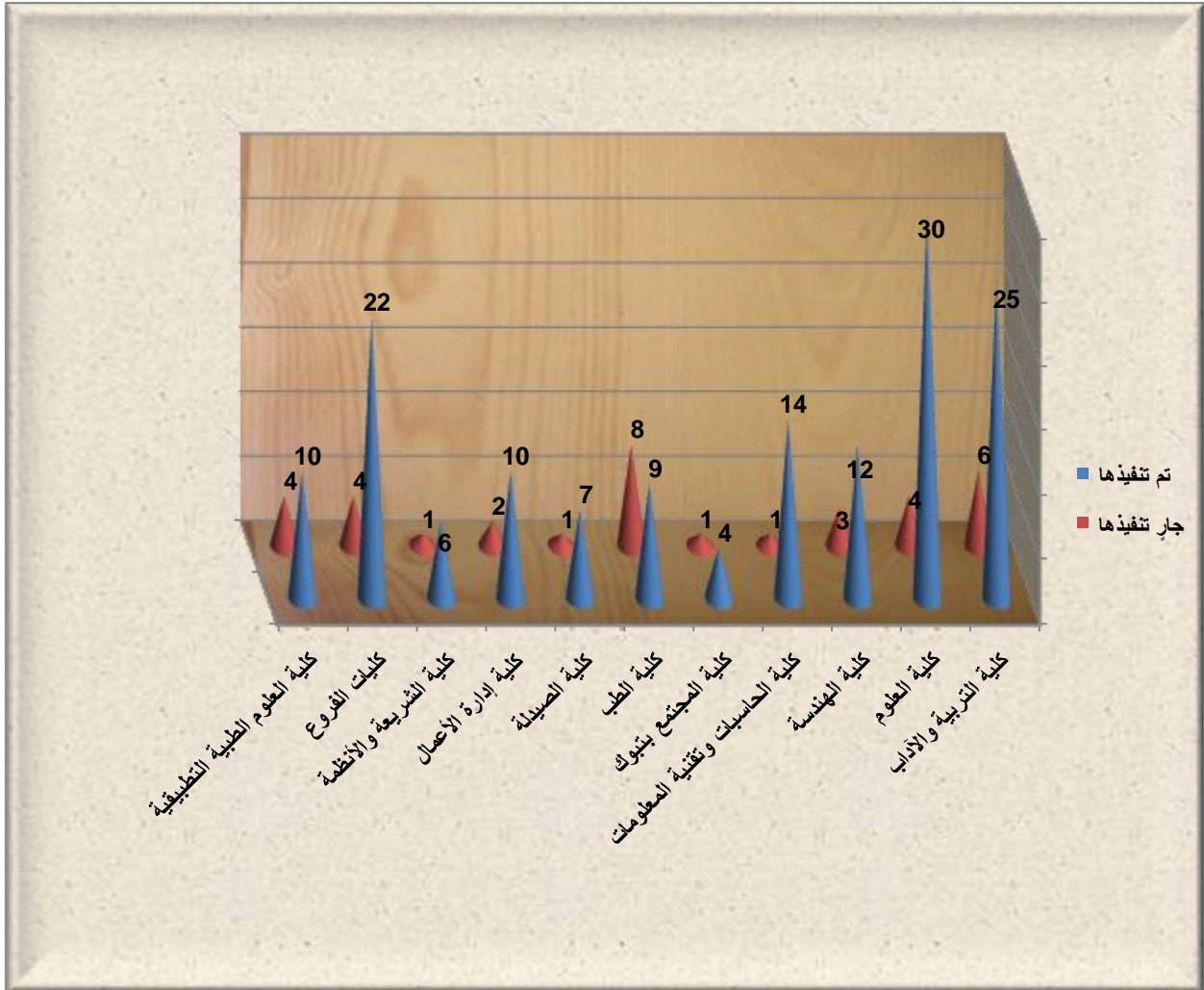
جدول رقم (٢٣): البحوث العلمية التي تم تنفيذها أو التي بدأ تنفيذها موزعة حسب الكلية

خلال العام الجامعي (١٤٣٦/١٤٣٧هـ)

المجموع	عدد البحوث		الكلية
	تم تنفيذها	جارٍ تنفيذها	
٣١	٢٥	٦	كلية التربية والآداب
٣٤	٣٠	٤	كلية العلوم
١٥	١٢	٣	كلية الهندسة
١٥	١٤	١	كلية الحاسبات وتقنية المعلومات
٥	٤	١	كلية المجتمع بتبوك
١٧	٩	٨	كلية الطب
٨	٧	١	كلية الصيدلة
١٢	١٠	٢	كلية إدارة الأعمال
٧	٦	١	كلية الشريعة والأنظمة
٢٦	٢٢	٤	كليات الفروع
١٤	١٠	٤	كلية العلوم الطبية التطبيقية
١٨٤	١٤٩	٣٥	المجموع العام

شكل رقم (٢٣)

البحوث العلمية التي تم تنفيذها أو التي بدأ تنفيذها خلال العام الجامعي (١٤٣٦/١٤٣٧هـ) موزعة حسب الكلية



١٤ - المؤتمرات والندوات

١٤.١ مقدمة

تعد المؤتمرات والندوات إحدى الوسائل المتقدمة لتدريب وتوسيع معارف الموارد البشرية عالية التأهيل كمنسوبي الجامعة، وتحرص العمادة دوماً على تسهيل مشاركة أعضاء هيئة التدريس والموظفين بالندوات واللقاءات والمؤتمرات العلمية سواء داخل المملكة أو خارجها، لما لتلك المشاركة من أثر إيجابي في توسيع وتعميق المعرفة وتطوير أساليب العمل في الجامعة.

١٤.٢ المؤتمرات والندوات والبحوث التي شارك فيها أعضاء هيئة التدريس بالجامعة خلال العام الجامعي (١٤٣٦/١٤٣٧هـ)

يوضح الجدول رقم (٢٤) التالي أن عدد المؤتمرات، والندوات واللقاءات التي شارك فيها أعضاء هيئة التدريس بالجامعة في العام الجامعي (١٤٣٦/١٤٣٧هـ) بلغ (٢١) جميعها خارج المملكة وبلغ عدد البحوث التي شارك بها أعضاء هيئة التدريس (٢١) بحثاً.

جدول رقم (٢٤)

المؤتمرات والندوات والبحوث التي شارك فيها أعضاء هيئة التدريس بالجامعة خلال العام الجامعي (١٤٣٦/١٤٣٧هـ)

عدد البحوث	المؤتمرات والندوات	مكان الانعقاد
٠	٠	داخل المملكة
٢١	٢١	خارج المملكة
٢١	٢١	المجموع

١٤.٣ المؤتمرات والندوات التي شارك فيها أعضاء هيئة التدريس داخل وخارج المملكة حسب الكليات:

يوضح الجدول رقم (٢٥) الشكل رقم (٢٤) التاليان أن إجمالي عدد المؤتمرات والندوات بلغ (٢١)، منها (٦) بكلية التربية والآداب بنسبة (٢٨.٧%)، تليها كلية الطب بعدد (٥) بنسبة (٢٣.٨%)، وكلية العلوم بعدد (٣) بنسبة (١٤%)، وكلية العلوم الطبية التطبيقية بعدد (٢) بنسبة (٩.٥%)، وكلية الحاسبات وتقنية المعلومات بعدد (١) بنسبة (٤.٨%)، وكلية الهندسة بعدد (١) بنسبة (٤.٨%)، وكلية الشريعة والأنظمة بعدد (١) بنسبة (٤.٨%)، وكلية الصيدلة بعدد (١) بنسبة (٤.٨%)، وكلية الجامعة بحقل بعدد (١) بنسبة (٤.٨%).

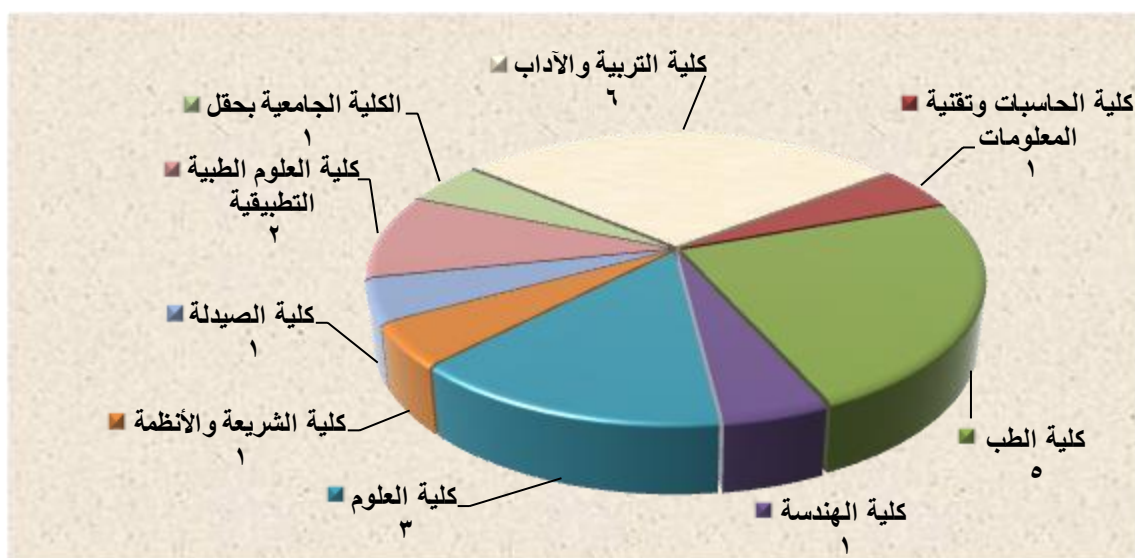
جدول رقم (٢٥)

المؤتمرات والندوات التي شارك فيها أعضاء هيئة التدريس داخل وخارج المملكة موزعة حسب الكليات خلال العام الجامعي (١٤٣٦/١٤٣٧هـ)

عدد المؤتمرات والندوات			اسم الكلية
المجموع	خارج المملكة	داخل المملكة	
٦	٦	٠	كلية التربية والآداب
١	١	٠	كلية الحاسبات وتقنية المعلومات
٥	٥	٠	كلية الطب
١	١	٠	كلية الهندسة
٣	٣	٠	كلية العلوم
١	١	٠	كلية الشريعة والأنظمة
١	١	٠	كلية الصيدلة
٢	٢	٠	كلية العلوم الطبية التطبيقية
١	١	٠	الكلية الجامعية بحقل
٢١	٢١	٠	المجموع العام

شكل رقم (٢٤)

المؤتمرات والندوات التي شارك فيها أعضاء هيئة التدريس داخل وخارج المملكة
موزعة حسب الكليات خلال العام الجامعي (١٤٣٦/١٤٣٧هـ)



ثالثاً: المؤشرات الإحصائية للموظفين الإداريين والفنيين:

إضافة إلى مهام العمادة المتعلقة بالإشراف على شؤون أعضاء هيئة التدريس ومن في حكمهم فتتولى العمادة أيضاً جميع الجوانب الإدارية المتعلقة بتعيين وتدريب ونقل وترقية الموظفين الإداريين وصرف رواتبهم، وغيرها من المهام وفيما يلي سوف نسلط الضوء على عدد من المؤشرات الإحصائية التي تعكس جهود العمادة في هذا الصدد.

١- توزيع عدد الموظفين الإداريين والفنيين العاملين في الجامعة حسب الوظيفة

موظفو الجامعة الحاليون موزعون حسب المجموعات الوظيفية والجنسية والجنس:

يوضح الجدول رقم (٢٦) والشكل رقم (٢٥) التاليان أن إجمالي عدد موظفي الجامعة خلال العام الجامعي (١٤٣٦/١٤٣٧هـ) قد بلغ (١٠٣٣) موظفاً، منهم (٨٩٢) من مجموع الوظائف الإدارية بنسبة (٨٦%)، و(٤٥) من مجموعة وظائف بند الأجور بنسبة (٤.٣%)، و(٥٨) من مجموع وظائف المستخدمين بنسبة (٥.٦%)، و(٢٨) من مجموع الوظائف الصحية بنسبة (٢.٧%). ويلاحظ أن نسبة توظيف الوظائف في جميع المجموعات الوظيفية تمثل ما نسبته (٩٩.٨%).

جدول رقم (٢٦): موظفو الجامعة الحاليون موزعون حسب المجموعات الوظيفية والجنسية والجنس خلال العام

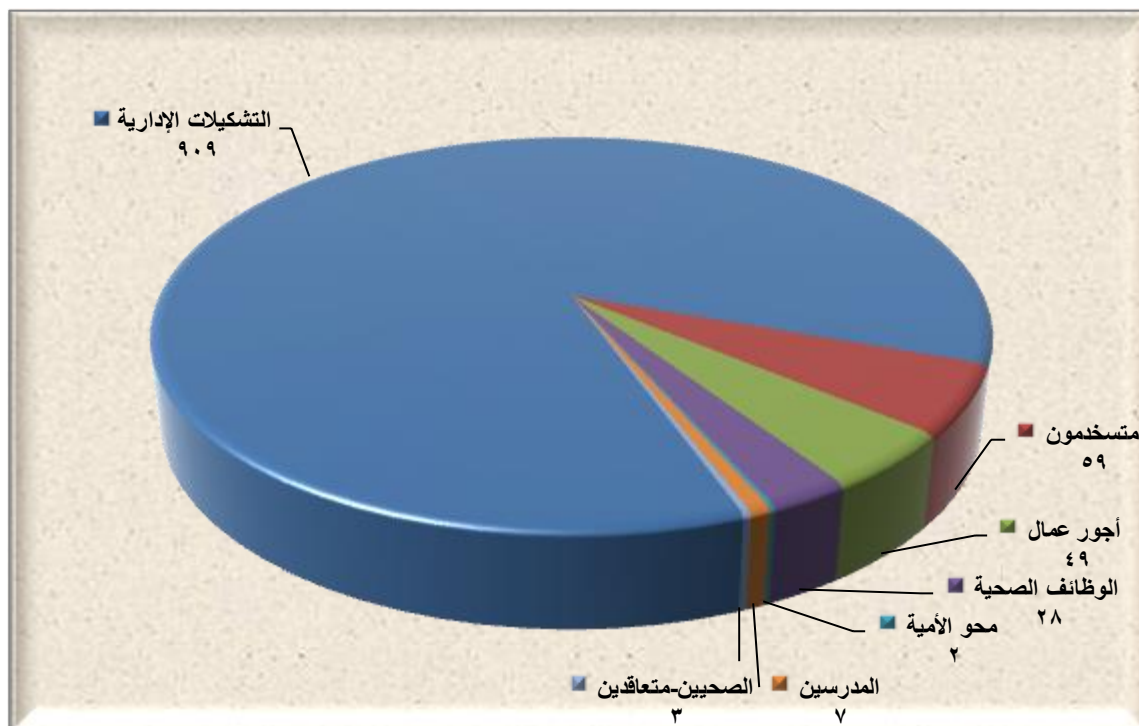
الجامعي (١٤٣٦/١٤٣٧هـ)

الجنسية		سعودي			غير سعودي			الإجمالي		النسبة %	المجموعات الوظيفية
الجنس	المجموع	ذكر	أنثى	المجموع	ذكر	أنثى	المجموع	ذكر			
التشكيلات الإدارية	٨٩٢	٥٣٦	٣٥٦	٠	٠	٠	٨٩٢	٥٣٦	٣٥٦	٨٦.٣	
مستخدمون	٤٤	٤٤	١٤	٠	٠	٠	٤٤	٤٤	١٤	٥.٦	
أجور عمال	٤٥	٤٥	٥	٠	٠	٠	٤٥	٤٥	٥	٤.٣	
الوظائف الصحية	٢٨	١٨	١٠	٠	٠	٠	٢٨	١٨	١٠	٢.٧	
محو الأمية	١	٠	١	٠	٠	٠	١	١	١	٠.٠٩	
الوظائف التعليمية	٧	٢	٥	٠	٠	٠	٧	٥	٢	٠.٦٦	
الصحيين - متعاقدين	٠	٠	٠	٢	١	١	٢	٠	١	٠.١٩	

١٠٠	١٠٣٣	٣٩٢	٦٤١	٢	١	١	١٠٣١	٣٩١	٦٤٠	الإجمالي العام
-----	------	-----	-----	---	---	---	------	-----	-----	----------------

شكل رقم (٢٥)

توزيع موظفي الجامعة حسب المجموعات الوظيفية خلال العام الجامعي (١٤٣٦/١٤٣٧هـ)



٢- موظفين الجامعة موزعون حسب المؤهل العلمي:

يوضح الجدول رقم (٢٧) والشكل رقم (٢٦) أن حملة مؤهل الثانوي فأقل من الإداريين والفنيين العاملين بالجامعة يبلغ عددهم (٥٣٤) موظفاً بنسبة (٥١.٦٩%)، والإداريون من حملة البكالوريوس بعدد (٣٦٠) بنسبة (٣٤.٨٥%)، فحملة الدبلوم بعدد (١١١) موظف بنسبة (١٠.٧٤%)، فحملة الماجستير بعدد (٢١) موظف بنسبة (٢.٠٣%)، ثم حملة الدبلوم العالي بعدد (٦) موظف بنسبة (٠.٥٨%)، وأخيراً حملة الدكتوراه بعدد (١) موظفين بنسبة (٠.١٠%).

جدول رقم (٢٧)

توزيع موظفي الجامعة حسب المؤهل العلمي والجنس خلال العام الجامعي (١٤٣٦/١٤٣٧هـ)

النسبة %	المجموع	الأعداد		المؤهل
		أنثى	ذكر	
٠.١٠	١	٠	١	دكتوراه
٢.٠٣	٢١	٦	١٥	ماجستير
٠.٥٨	٦	١	٥	دبلوم عالي

٣٤٨٥	٣٦٠	١٧٩	١٨١	بكالوريوس
١٠٧٤	١١١	٤٢	٦٩	دبلوم
٥١٦٩	٥٣٤	١٥٤	٣٨٠	ثانوي فأقل
١٠٠	١٠٣٣	٣٨٢	٦٥١	الإجمالي العام

شكل رقم (٢٦)

توزيع موظفي الجامعة حسب المؤهل العلمي خلال العام الجامعي (١٤٣٦/١٤٣٧ هـ)



٣- توزيع الموظفين المعيّنين والمترقين والمطوية قيودهم حسب المجموعة الوظيفية:

يوضح الجدول رقم (٢٨) والشكل رقم (٢٧) التاليان أن عدد المعيّنين الجدد بلغ (٣٩) موظفاً، في حين بلغ عدد الموظفين الذين تم ترقيتهم (١٨) موظفاً، منهم (١١) من مجموعة الوظائف الإدارية، و(٣) موظف من مجموعة الوظائف الصحية، و(٣) موظف من مجموعة بند الأجور، وموظف واحد من بند المستخدمين، وعدد من طويت قيودهم بلغ (١٦) موظفاً.

جدول رقم (٢٨)

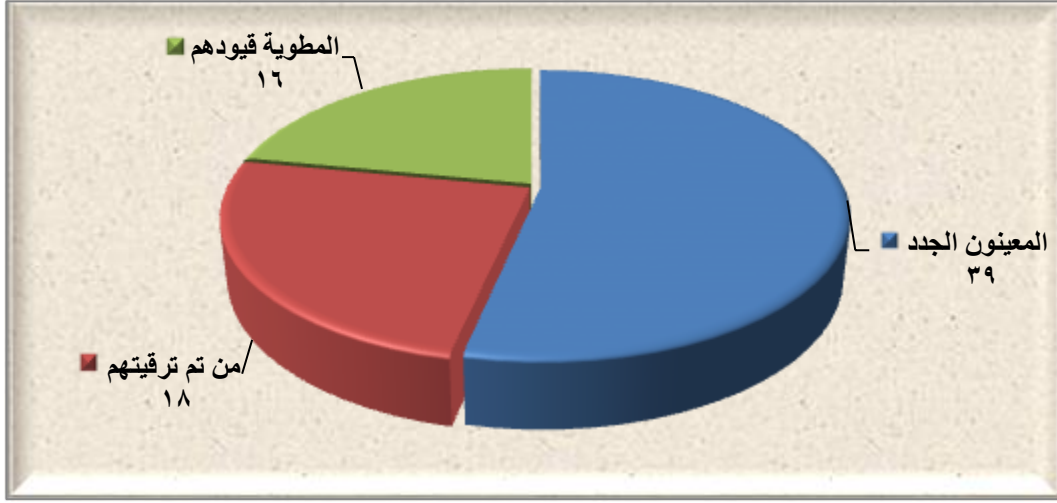
توزيع الموظفين المعيّنين والمترقين والمطوية قيودهم حسب المجموعة الوظيفية

خلال العام الجامعي (١٤٣٦/١٤٣٧ هـ)

المجموعة الوظيفية	عدد المعيّنين الجدد	عدد الذين تم ترقيتهم	عدد المطوية قيودهم
الإدارية والفنية	٣٩	١١	١١
المستخدمون	٠	١	٣
الصحية	٠	٣	٠
بند الأجور	٠	٣	٢
المجموع	٣٩	١٨	١٦

شكل رقم (٢٧)

توزيع الموظفين المعيّنين والمترقين والمطوية قيودهم خلال العام الجامعي (١٤٣٦/١٤٣٧هـ)



٤- تدريب الموظفين الإداريين:

٤.١ الفرص التدريبية للإداريين والفنيين موزعة على جهات التدريب:

يوضح الجدول رقم (٢٩) والشكل رقم (٢٨) التاليان أن عدد الفرص التدريبية لمنسوبي الجامعة من الإداريين والفنيين خلال العام الجامعي (١٤٣٦/١٤٣٧هـ) قد بلغ (٣٥٥٣) فرصة تدريبية.

جدول رقم (٢٩)

الفرص التدريبية التي حصل الإداريون والفنيون عليها موزعة على جهات التدريب خلال العام الجامعي

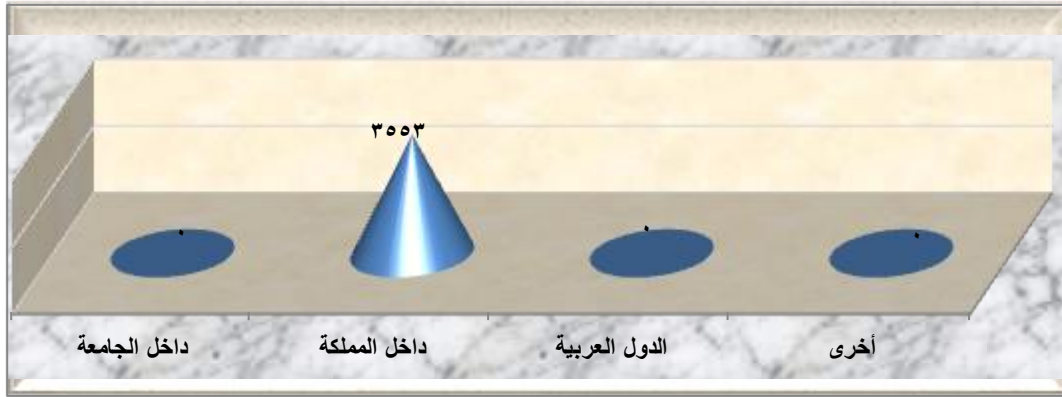
(١٤٣٦/١٤٣٧هـ)

الفرص التدريبية	جهات التدريب
٠	داخل الجامعة
٣٥٥٣	داخل المملكة
٠	الدول العربية
٠	أخرى
٣٥٥٣	المجموع

شكل رقم (٢٨)

الفرص التدريبية التي حصل الإداريون والفنيون عليها موزعة على جهات التدريب خلال العام الجامعي

(١٤٣٦/١٤٣٧هـ)



برامج التوظيف الإلكترونية

١٥ - التقديم الإلكتروني لشغل الوظائف:

تسعى عمادة شؤون أعضاء هيئة التدريس والموظفين بشكل مستمر لتطوير الخدمات التي تقدمها للعاملين في الجامعة وتطوير أساليب تقديمها، ولعل من أبرز مجالات التطوير في أعمال العمادة هو التقديم الإلكتروني لشغل الوظائف الإدارية والأكاديمية في الجامعة وذلك بالتعاون مع عمادة تقنية المعلومات. فبدأ من العام ١٤٣٣هـ تم إيجاد آلية جديدة للاستقطاب والتعيين في الجامعة تقوم على إتاحة المجال للراغبين للعمل في الجامعة في الوظائف الإدارية والأكاديمية لتحميل سيرهم الذاتية وخبراتهم ومؤهلاتهم العلمية إلكترونياً على موقع الجامعة، حيث يتم دراستها من قبل الجامعة وفرع وزارة الخدمة المدنية بمنطقة تبوك، وبشكل يسهل إجراء المفاضلة بين المرشحين للتعيين، كما يوفر الكثير من الجهد والوقت والمال على المتقدمين، حيث يتم التواصل معهم من خلال البريد الإلكتروني- رسائل الجوال النصية-الحساب الشخصي على الموقع الإلكتروني للجامعة وذلك لتحديد مواعيد الاختبارات التحريرية والمقابلات الشخصية ، وإبلاغهم بنتيجة المقابلات والاختبارات دون الحاجة للمراجعة الشخصية لإدارة الجامعة.

وفيما يلي عرض مختصر لتجربة الجامعة في مجال التقديم الإلكتروني للوظائف.

الخطوات الرئيسية في دراسة الطلبات الوظائف الإدارية عبر لوحة التحكم الإلكترونية من خلال ما يلي:

- ١- في البداية يقوم المتقدم باختيار وظيفة معينة للتقديم وتم يبدأ بتعبئة البيانات مروراً خطوة بخطوة وتلك الخطوات مرتبة كالتالي: البيانات الرئيسية - المعلومات الشخصية - المؤهلات العلمية - الخبرات العملية - الدورات التدريبية - إرفاق المستندات.
- ٢- في حال لم يرفق المستندات المطلوبة يتم تنبيهه عن طريق البريد الإلكتروني.
- ٣- وبعد انتهاء فترة التقديم يتم تحويل الطلبات إلى شؤون الموظفين.
- ٤- في البداية يقوم الموظف بفتح شاشة البيانات المحولة إليه .
- ٥- لاستعراض بيانات أحد المتقدمين يقوم الموظف بالضغط على تفاصيل الطلب للمتقدم للدخول على بياناته الخاصة.
- ٦- يقوم الموظف بالضغط على (المستندات) المرفقة لكي يستعرض المستندات.
- ٧- يقوم الموظف باستعانة احتساب الخبرة العملية والتدريبية إلكترونياً مع مراعاة احتساب ما بعد المؤهل العلمي حسب تاريخ التخرج واحتساب الخبرات هل هي متداخلة أم غير متداخلة.

٨- بعض الطلبات تحتاج للعرض والتدقيق لمطابقتها بواسطة فرع وزارة الخدمة المدنية، إذا كان هناك حاجة لذلك يحول الطلب عبر لوحة التحكم الالكترونية إلى فرع الوزارة ليتم دراسته من قبل المختصين، وتحديد مدى مطابقته للشروط وإبلاغ الجامعة.

٩- إذا لم تكن هناك حاجة لعرضه على وزارة الخدمة المدنية يتم تحديد موعد للاختبار التحريري، ويتم إبلاغ المتقدم عبر البريد الالكتروني و الرسائل النصية. مع تغيير حالة طلبهم على صفحاتهم الشخصية في نظام التوظيف.

١٠- وبعد الاختبار التحريري يتم تحديد المؤهلين للمقابلة الشخصية وإبلاغهم عن طريق الرسائل النصية

١١- وبعد المقابلة الشخصية يتم تحديد المؤهلين للدراسة النهائية ويتم فرز طلباتهم من قبل فرع وزارة الخدمة المدنية وبالرجوع إلى خطوة ٦.

١٢- يتم تبليغ المرشحين للوظائف وتحديد المواعيد لاستكمال إجراءات الترشيح.

١٣- في حال تعذر قبول المرشح للوظيفة يتم ترشيح الاحتياطي الذي يليه.

التقديم الإلكتروني لوظائف أعضاء هيئة التدريس السعوديين:

- إعلان الجامعة عن توفر وظائف شاغرة لديها لأعضاء هيئة التدريس ومن في حكمهم ودعوة الراغبين للتقدم بسيرهم الذاتية ونسخة من المؤهلات والخبرات بتحميلها إلكترونياً على نظام توظيف جامعة تبوك وذلك خلال فترة محددة.
- يتم فرز الطلبات بعد انتهاء مدة التقديم حسب الحالات التالية:

○ مطابق للشروط

○ غير مطابق للشروط

○ نقص مستندات

ويمكن تلخيص المراحل الرئيسية في دراسة طلبات توظيف أعضاء هيئة التدريس ومن في حكمهم عبر لوحة التحكم الالكترونية من خلال ما يلي:

١. تقديم طلب جديد: يقوم المتقدم بتقديم طلب توظيف جديد ويكون ذلك بإدخال البيانات الشخصية والمؤهلات العلمية والخبرات العملية وتحديد الكلية والقسم والتخصص المراد التقدم له وإرفاق المستندات المطلوبة ويكون ذلك خلال فترة التقديم المسموح بها، كما يمكنه تعديل طلب التوظيف خلال هذه الفترة.
٢. يقوم عميد كل كلية بتحويل الطلبات إلى رؤساء الأقسام بعد إمكانية الاطلاع على الطلبات المقدمة وتصدير الطلبات إلى ملفات أكسل مرتبة حسب معدلات المتقدمين.
٣. يقوم رئيس القسم بعمل الفرز المبدئي للطلبات من حيث كون الطالب (مطابق للشروط أو غير مطابق للشروط أو به نقص في المستندات) ويكون ذلك بعد الاطلاع على الطلبات مع إمكانية ترتيبهم حسب المعدلات
٤. بعد ذلك يقوم رئيس القسم بفرز الطلبات المطابقة للشروط وتحديد (مواعيد مقابلات شخصية) لمجموعة منها على حسب الشروط المطلوبة.
٥. بعد إجراء المقابلات الشخصية يتم تحديد الطلبات التي تم الموافقة عليها (لاستكمال طلبات الترشيح) بينما يتم الاعتذار عن الترشيح لباقي الطلبات.
٦. يتم إعلان النتائج لجميع الطلبات كل حسب حالة الطالب الخاصة به بحيث يستطيع المتقدمين الاطلاع على حالة الطلب من خلال تسجيل الدخول إلى النظام.

مراحل التوظيف الخاصة ببرنامج التعاقدات الخارجية - جامعة تبوك

- ١- يقوم المتقدم بتقديم طلب من خلال موقع الجامعة للتعاقدات الخارجية وإدخال بياناته الأساسية الشخصية والمؤهلات العلمية والخبرات العملية وتحديد الكلية والقسم المراد التقدم له وإرفاق السيرة الذاتية والشهادات العلمية.
- ٢- يتم مراجعة الطلب وبيانات المتقدم من خلال عميد الكلية.
- ٣- تحويل الطلب لرئيس القسم لإبداء الرأي في المتقدم.
- ٤- يقوم عميد الكلية بتقديم عرض مبدئي للمتقدم وتحديد موعد للمقابلة الشخصية.
- ٥- عند قبول الطلب من قبل العضو يقوم العميد بتحويل الطلب للشؤون الأكاديمية.
- ٦- في حال قبول الطلب من الشؤون الأكاديمية يتم تحويل الطلب إلى شؤون أعضاء هيئة التدريس لمراجعته.

- ٧- تقوم إدارة شؤون أعضاء هيئة التدريس بتحويل الطلب الى الملحقية الثقافية لبلد المتقدم.
- ٨- بعد الانتهاء من إجراءات الملحقية وقدم المتعاقد يتم إنهاء إجراءات التعاقد وطباعة جميع النماذج إلكترونياً من خلال نظام التوظيف من شؤون أعضاء هيئة التدريس.

خاتمة

بسم الله والحمد لله والصلاة والسلام على الرسول الأمين محمد بن عبدالله وعلى آله وصحبه أجمعين
قدمنا لزملائنا الأعزاء في الجامعة ولجميع المهتمين بشؤون الجامعة التقرير السادس لعمادة شؤون
أعضاء هيئة التدريس والموظفين في جامعة تبوك، وحاولنا أن نسلط الضوء على الدور الهام الذي
تضطلع به العمادة منذ تأسيسها في خدمة منسوبي الجامعة وتحقيق طموحاتهم وتلبية احتياجاتهم
سعيًا لتحقيق أهداف جامعتنا الغراء. وذلك بعد التوسع الكبير في أعداد أعضاء هيئة التدريس
والموظفين واتساع الخدمات التعليمية التي تقدمها الجامعة في جميع محافظات منطقة تبوك.

وقد انتهجنا في إعداد هذا التقرير منهجية علمية سليمة تقوم على التوثيق و تلخيص البيانات
وعرضها في جداول مبسطة سهلة الفهم وتمثيلها برسوم بيانية تساعد في تقريب الصورة وتوضيحها
 للقارئ. وعلى الرغم من حداثة عهد هذه العمادة فقد عملت طوال السنوات الماضية من عمرها بكل
جد وإخلاص، وأثمرت جهودها على شكل وضع خطة استراتيجية واضحة للسير عليها مستقبلاً،
حيث جاري العمل على تطبيقها وقياس مدى التقدم في إنجازاتها.

وساهم عمل العمادة الدؤوب في تسهيل توفير الكوادر المؤهلة والمدرية لشغل الوظائف الأكاديمية
والوظائف الإدارية والفنية. وإننا نعاهد أنفسنا وجامعتنا الحبيبة على الدوام بأن نستمر في بذل كل ما
في وسعنا من جهد لتحقيق ما نصبوا إليه من أهداف وخدمة لرفعة الجامعة وازدهار مجتمعنا
العزير.

وفي حالة وجود أي استفسار أو ملاحظات حول نشاطات العمادة وخدماتها يرجى المراسلة على بريد
العمادة: esm@ut.edu.sa

والله ولي التوفيق

عميد شؤون أعضاء هيئة التدريس والموظفين وجميع منسوبي العمادة

بيانات الاتصال مع العميد والإدارات المختلفة:

سعادة الدكتور صالح بن حامد الحربي / عميد شؤون أعضاء هيئة التدريس والموظفين

- الهاتف: ٣٠٩٩

- البريد الإلكتروني: s.alharbi@ut.edu.sa

- ص.ب ٧٤١ تبوك ٧١٤٩١

سعادة الأستاذ عبدالرحمن علي كعبي / مدير مكتب العميد

- الهاتف: ٠١٤٤٥٦٣٥٢٠

- البريد الإلكتروني: aalkabei@ut.edu.sa

- الفاكس: ٠١٤٤٥٦٣٥٢٩

- ص.ب ٧٤١ تبوك ٧١٤٩١

سعادة الأستاذ سلطان بن عايض الأحمد / مدير إدارة شؤون الموظفين

- الهاتف: ٠١٤٤٥٦٣٦١١

- البريد الإلكتروني: salahmadi@ut.edu.sa

سعادة الأستاذ هاني بن حسن قبو / مدير إدارة شؤون أعضاء هيئة التدريس

- الهاتف: ٠١٤٤٢٢٥١١٥٢

- البريد الإلكتروني: alqabbo@ut.edu.sa

سعادة الأستاذ علي بن سالم المشهوري / مدير إدارة الرواتب و البدلات

- الهاتف: ٠١٤٤٢٢٣١٦١

- البريد الإلكتروني: salaries.dept@ut.edu.sa

سعادة الأستاذ سامر بن عبدالله البلوي / مدير إدارة الخدمات الإلكترونية

- الهاتف: ٠١٤٢٢٢٩٤٩

- البريد الإلكتروني: salbalawi@ut.edu.sa

سعادة الدكتور أمين محمد علي حليب / مستشار العمادة للمعلومات والاحصاء

- البريد الإلكتروني: ahaleeb@ut.edu.sa

- الهاتف: ٠٥٥٩٦٨٣٨٧٠

أنشطة العمادة في صور











